



UNDERSÖKNING AV BETYDANDE MILJÖPÅVERKAN

Detaljplan för

Botorp 3b – del av fastigheten Kilsta 3:101

SAMRÅD	GRANSKNING	ANTAGANDE
	X	



INLEDNING

När en kommun upprättar eller ändrar en detaljplan ska kommunen alltid ta ställning till behovet och genomförandet av en undersökning av betydande miljöpåverkan av planen i enlighet med 6 kap. 6 § Miljöbalken.

I undersökning utreds det om detaljplanen kan medföra betydande miljöpåverkan utifrån de kriterier som finns i bilaga 1 till förordningen (2017:966) om miljöbedömningar. Om den samlade bedömningen är att planen kan medföra betydande miljöpåverkan ska en strategisk miljöbedömning upprättas och en miljökonsekvensbeskrivning tas fram.

Om detaljplanen inte antas medföra betydande miljöpåverkan ska beslutet redovisas i planbeskrivningen samt tillgängliggöras för allmänheten.

Vid undersökningen bör man ta hänsyn till miljöpåverkan i absoluta termer, det vill säga både den positiva och negativa påverkan. Beskrivningen av den betydande miljöpåverkan av genomförandet av vad en plan kan antas medföra ska inkludera all betydande miljöpåverkan och inte begränsas till planens eller programmets geografiska omfattning.

Checklista

Checklistan nedan utgör grunden i bedömningen om planen, programmet eller ändringen kan antas medföra betydande miljöpåverkan eller ej. Checklistan är en samlad bedömning med identifiering av omständigheter som i det enskilda fallet talar för eller emot en betydande miljöpåverkan.

Checklistan är försedd med tre bedömningskriterier; ingen påverkan, påverkan och betydande påverkan. Fylls en eller flera rutor under bedömningskriteriet betydande påverkan, ska en strategisk miljöbedömning övervägas. Bedömningarna är preliminära och kan behöva omvärderas om ny kunskap tillförs i ärendet.

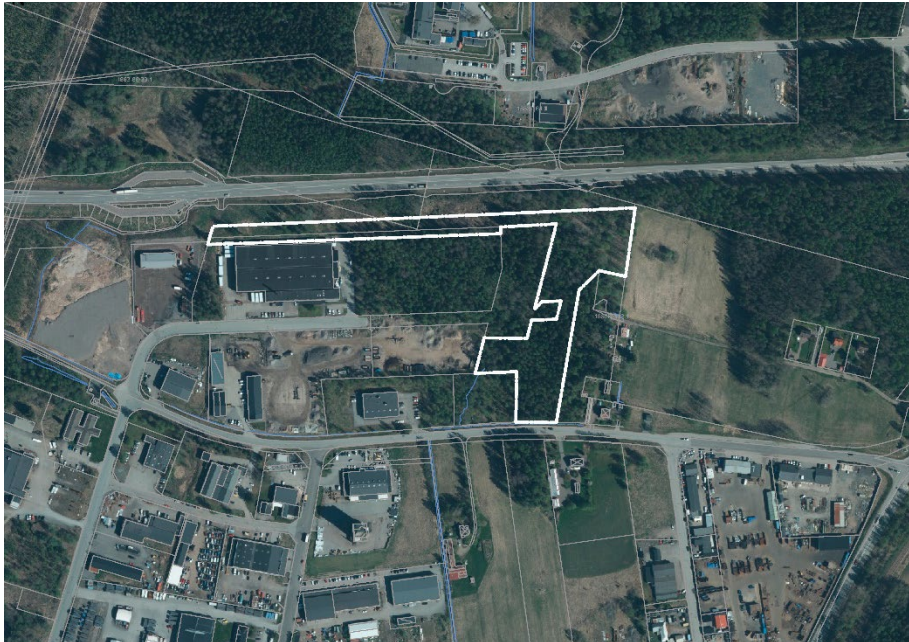
STÄLLNINGSTAGANDE

Den sammanvägda bedömningen är att detaljplanen inte bedöms kunna ge upphov till betydande miljöpåverkan. Slutsatsen är därmed att en strategisk miljöbedömning och en miljökonsekvensbeskrivning enligt bestämmelserna i 4 kap. 34 § PBL och 6 kap. MB inte behöver genomföras.



BESKRIVNING AV PLANOMRÅDET OCH OMGIVNINGEN

Bakgrund och beskrivning av detaljplanen



Planområdet markerat med vit gräns.

Botorps industriområde är sedan länge planlagt för industriändamål men är i sin nuvarande omfattning i det närmaste färdigbyggt. Det finns dock utrymme för utvidgning mot väster samt i viss mån mot öster.

Samhällsbyggnadsnämnden i Karlskoga kommun har därför beslutat att uppdra samhälls- och serviceförvaltningen att upprätta förslag till erforderligt antal detaljplaner för områden inom Botorps industriområde.

Detaljplanen syftar till att möjliggöra industrier i anslutning till nuvarande industri och verksamhetsbebyggelse.

Planområdet omfattar cirka 2 hektar mark. Platsen är inte tidigare exploaterad och består av ett skogsområde som idag är bevuxet med blandskog. Området är detaljplanelagt sedan tidigare. Den ursprungliga planen är en stadsplan som syftar till att tillskapa kvartersmark för industriändamål i området Botorp i Karlskoga.

PLANFÖRFARANDE

Planförslaget handläggs med ett standardförfarande då förslaget till detaljplan är förenligt med översiktsplanen och länsstyrelsens granskningsyttrande, inte är av betydande intresse för allmänheten eller i övrigt av stor betydelse. Detaljplanen bedöms inte heller antas medföra en betydande miljöpåverkan.

Allmänhet, sakägare, intressenter och myndigheter m.m. lämnas under samråd- och granskningstiden tillfälle att lämna synpunkter på planförslaget.



Skydd av områden - 7 kap. MB.	Ingen påverkan	Påverkan	Betydande påverkan	Kommentarer
<i>Strandskydd</i> - LIS områden - Länsstyrelsens förordnande om att vissa strandområden i Örebro län inte ska omfattas av sådant strandskydd som avses i 7 kap miljöbalken (2008-06-27)	X			
<i>Biotopskydd</i> - Allé - Källa med omgivande våtmark i jordbruksmark - Odlingsröse i jordbruksmark - Pilevall - Småvatten och våtmark i jordbruksmark - Stenmur i jordbruksmark - Åkerholme	X			
<i>Naturreservat</i>	X			
<i>Naturminne</i>	X			
<i>Djur- och växtskyddsområde</i>	X			
<i>Miljöskyddsområde</i>	X			
<i>Vattenskyddsområde</i>	X			
Miljö kvalitetsnormer - 5 kap. MB.	Ingen påverkan	Påverkan	Betydande påverkan	Kommentarer
<i>Luftkvalitet</i>	X			
<i>Omgivningsbuller</i> - Verksamheter - Trafikbuller		X		Bullerpåverkan från Botorps industriområde kan inte uteslutas och kan ge störningar i form av buller till närliggande bostadshus.
<i>Vattenkvalitet</i> - Avrinningsområde - Ekologisk status - Påverkar planförslaget statusen? - Grundvattenförekomst	X			
Riksintressen - 3 och 4 kap. MB.	Ingen påverkan	Påverkan	Betydande påverkan	Kommentarer
<i>Riksintresseområden</i> Totalförsvaret	X			Hindersfrihet gäller i området för totalförsvaret. Planen möjliggör dock inte byggnader högre än 20 meter, därav utgör det inte en påverkan.
Särskilda bestämmelser om verksamheter - 9-15 kap. MB.	Ingen påverkan	Påverkan	Betydande påverkan	Kommentarer
<i>Omfattas planområdet av</i> - Miljöfarlig verksamhet - Verksamheter som orsakar miljöskador - Vattenverksamhet - Genteknik och kemiska produkter - Jordbruksverksamhet - Avfall	X			



Detaljplanens omfattning och utformning - PBL 4 kap.	Ingen påverkan	Påverkan	Betydande påverkan	Kommentarer
<p><i>Tas planområdet i anspråk för</i></p> <ul style="list-style-type: none"> - Industriändamål - Köpcentrum, parkeringsanläggning eller något annat projekt för sammanhållen bebyggelse - Skidbacke, skidlift eller linbana med tillhörande anläggningar - Hamn för fritidsbåtar - Hotellkomplex eller fritidsby med tillhörande anläggningar, utanför sammanhållen bebyggelse - Permanent campingplats - Nöjespark - Djurpark - Spårväg - Tunnelbana 		X		<p>Planförslaget följer den ursprungliga stadsplanens syfte och fortsätter möjliga för industriverksamheter.</p> <p>En ny detaljplan möjliggör för fler industrifastigheter i ett redan befintligt industriområde.</p>
Ekologi	Ingen påverkan	Påverkan	Betydande påverkan	Kommentarer
<p><i>Rödlistade arter</i></p> <ul style="list-style-type: none"> - Artskyddsförordningen - Artportalen - Fridlysta arter 	X			Ej sannolikt
<p><i>Nyckelbiotoper</i></p> <ul style="list-style-type: none"> - Livsmiljöer för rödlistade arter 	X			Inga utpekade
<p><i>Annan värdefull natur</i></p> <ul style="list-style-type: none"> - Viktig för den biologiska mångfalden - Viktig ur ett socialt perspektiv - Medför planförslaget förändringar för något rekreationsområde? 	X			
Mark, vatten och resurser	Ingen påverkan	Påverkan	Betydande påverkan	Kommentarer
<p><i>Vatten</i></p> <ul style="list-style-type: none"> - Medför planförslaget förändringar i flödesriktning, yt- eller grundvattenkvalitet, vattentillgång m.m? 		X		Relativt tunt jorddjup, ställvis berg i dagen, grundvatten kan behöva hanteras om byggnation kräver djupa schakt, dagvatten alstras, lågpunktsstråk centralt som påverkas vid skyfall.
<p><i>Mark</i></p> <ul style="list-style-type: none"> - Berörs planområdet av erosion, ras, skred, sättningar m.m. - Medför planförslaget förändringar gällande erosion, ras, skred, sättningar m.m? 		X		Kartläggning baserat på lutning och höjdförhållanden visar registrerad risk för ras och skred. Bedöms dock inte ge påverkan då områdena är relativt små och går att förhålla sig till vid exploatering.
<p><i>Jordbruk</i></p> <ul style="list-style-type: none"> - Medför planförslaget påverkan på jordbruket? 	X			



Hälsa och säkerhet	Ingen påverkan	Påverkan	Betydande påverkan	Kommentarer
<i>Översvämning</i> - Berörs planområdet av översvämningsrisk?	X			
<i>Omgivningspåverkan</i> - Berörs planområdet av miljöpåverkan från omgivande verksamheter? - Medför planförslaget miljöpåverkan på omgivningen?		X		Bullerpåverkan från Botorps industriområde kan inte uteslutas och kan ge störningar i form av buller till närliggande bostadshus.
<i>Risk</i> - Berörs planområdet av skyddsavstånd, farligt gods, allergener, föroreningar, radon?		X		Radonskyddat byggande säkerställs vid bygglov och tekniskt samråd. Förorenat grundvatten från intilliggande industrier kan inte uteslutas men är ej sannolikt. Eftersom planförslaget möjliggör för industri och verksamheter på ett minsta avstånd om 30 meter från E18 säkerställs rekommenderade åtgärder genom planbestämmelser i plankartan.
<i>Trafik</i> - Medför planförslaget förändringar gällande trafikmiljöer eller tillgänglighet ?	X			
Kulturmiljö	Ingen påverkan	Påverkan	Betydande påverkan	Kommentarer
<i>Påverkan på kulturmiljöer skyddade enligt KML</i> - Fornlämningar, byggnadsminnen kyrkomiljöer.	X			
<i>Kulturvärden</i> - Medför planförslaget förändringar på kulturvärden?	X			
Gestaltning	Ingen påverkan	Påverkan	Betydande påverkan	Kommentarer
<i>Landskap- och stadsbild</i> - Medför planförslaget förändringar på landskap- eller stadsbilden?		X		Sedan tidigare påverkad pga. kraftledningar och varierande bebyggelse i Botorp industriområde. Ett genomförande av detaljplanen medför en acceptabel förändring.
<i>Siktlinjer</i> - Medför planslaget förändringar på siktlinjer?	X			



Sociala aspekter	Ingen påverkan	Påverkan	Betydande påverkan	Kommentarer
<i>Tillgänglighet</i> - Påverkar planförslaget grupper med funktionsnedsättningar eller funktionshinder	x			
<i>Jämställdhet</i> - Påverkar planförslaget ekonomi, hälsa, utbildning, arbete m.m. mellan kvinnor och män?	x			
<i>Barnkonventionen</i> - Medför planförslaget påverkan på barns och ungas särskilda behov och rättigheter?	x			
Strategisk helhetsbild	Ingen påverkan	Påverkan	Betydande påverkan	Kommentarer
<i>Hållbar utveckling</i> - Främjar planförslaget en hållbar utveckling?	x			
<i>Förening med andra projekt</i> - Översiktsplan - Planprogram - Bostadplaneringsprogram	x			Området är utpekad i översiktsplanen som ett befintligt industri- och verksamhetsområde för lättare industri och serviceföretag med en inriktning att optimeras ytmässigt.

Miljöbedömningsförordning (2017:966)

PLANENS EFFEKTER

Utifrån frågeställningarna ovan och detaljplanens planbeskrivning i helhet så kommer effekterna av planen bli att området utvecklas med fler industrifastigheter som kan leda till en ökad täthet i ett redan befintligt industriområde och kan ge positiva effekter både ekonomiskt samt fler arbetstillfällen. Områdets karaktär kommer inte påverkas visuellt då det redan finns bebyggelse i varierande höjder runt om planområdet. Det finns en medvetenhet gällande bullernivån till angränsande bostadshus, men genom att följa riktvärdena och anpassa industrin till rådande omständigheter minimeras påverkan på omkringliggande bostadshus.

SLUTLIG BEDÖMNING

Utifrån ovanstående checklista och resonemang görs bedömningen att ett genomförande av planen inte kommer medföra en betydande miljöpåverkan och att ingen strategisk miljöbedömning eller miljökonsekvensbeskrivning behöver tas fram.

Samhälle- och Serviceförvaltningen Karlskoga kommun