

# GRANSKNINGSUTLÅTANDE

Detaljplan för  
Frökenborg

## **INNEHÅLLSFÖRTECKNING**

<b>BAKGRUND OCH SYFTE .....</b>	<b>2</b>
<b>GRANSKNINGSUTSTÄLLNING.....</b>	<b>2</b>
<b>PERSONUPPGIFTER.....</b>	<b>2</b>
<b>INKOMNA REMISSVAR.....</b>	<b>3</b>
<b>INKOMNA REMISSVAR MED KOMMUNENS KOMMENTARER.....</b>	<b>5</b>
<b>YTTRANDEN SAKÄGARE .....</b>	<b>5</b>
<b>YTTRANDEN KOMMUNALA REMISSINSTANSER.....</b>	<b>8</b>
<b>REVIDERINGAR INFÖR ANTAGANDE.....</b>	<b>10</b>

**GRANSKNINGSUTLÅTANDE**

Granskningen syftar till att samla in information, önskemål och synpunkter som berör planförslaget och överväga dessa i ett tidigt skede av detaljplanearbetet. Kommunen ska vid standardförfarande under minst två veckor låta berörda granska ett förslag till detaljplan med bland andra länsstyrelsen, lantmäterimyndigheten, allmänhet, kända sakägare och boende.

Synpunkter som har kommit in under granskningen bemöts av kommunen i granskningsutlåtandet (Denna handling).

**BAKGRUND OCH SYFTE**

Den 21 februari 2021 fick Samhällsutveckling och geodataenheten (numera Plan och geodataenheten) i uppdrag av samhällsbyggnadsnämnden att upprätta förslag till detaljplan för Frökenborg. Området är idag ett obebyggt skogsområde i direkt anslutning till befintlig bebyggelse och infrastruktur mot Södra Parvägen i norr samt Österviksvägen i väst. Området anses ha god potential för utveckling av permanentboende i ett attraktivt läge.

Syftet med detaljplanen är att möjliggöra för nya bostäder inom del av fastigheten Valåsen 2:5 i anslutning till befintliga bostadskvarter.

**GRANSKNINGSUTSTÄLLNING**

Detaljplanen var ute på granskning i två veckor mellan den 5 april och 19 april 2024 i enlighet med standardförfarande.

Berörda av planförslaget fick information om granskning av detaljplanen genom mejl, brev eller digital brevlåda. I underrättelsebrevet framgick bland annat planförslagets syfte, omfattning, kontaktuppgifter till kommunen, var det går att ta del av planförslaget, granskningstiden samt hur man lämnar yttrande. Myndigheter och andra berörda har blivit informerade genom mejlutskick, brev eller digital brevlåda. Planförslaget har funnits elektroniskt på Karlskoga kommuns hemsida och som fysiska handlingar i Karlskoga Bibliotek (Kyrkbacken 9) samt i Samhälle och Serviceförvaltningens reception.

**PERSONUPPGIFTER**

Inför publicering av granskningsutlåtande på kommunens webbplats så maskeras personuppgifter såsom namn, adresser och fastighetsbeteckningar för privatpersoner.

Om du tar del av granskningsutlåtande via kommunens webbplats och vill veta vem som lämnat in en viss uppgift hänvisas till möjligheten att begära ut handlingarna enligt offentlighetsprincipen.

## INKOMNA REMISSVAR

### Inkomna remissvar med erinran på planförslaget:

- Privatperson 1
- Privatperson 2
- Privatperson 3
- Kommunala Lantmäterimyndigheten
- Miljöenheten
- Bygglovsenheten
- Enheten för ekologisk hållbarhet
- Karlskoga Energi & Miljö AB

### Inkomna remissvar utan erinran på planförslaget:

1. Kultur och Fritidsförvaltningen
2. Socialförvaltningen
3. Enheten för social hållbarhet
4. Bergslagens Räddningstjänst
5. Trafikverket
6. Länsstyrelsen Örebro

<b>SÄNDLISTA</b>	
<b>Sakägare</b>	Till berörda av pågående planering enligt fastighetsförteckningen samt folkbokförda sakägare.
<b>Karlskoga kommun</b>	
Karlskoga Energi & Miljö AB	info@karlskogaenergi.se (Karlskoga Energi & Miljö) registrator@karlskogaenergi.se (registrator)
Kommunledningskontoret	kommunstyrelsen@karlskoga.se Samhällsplaneringschef Strategisk planerare Säkerhetssamordnare Mark- & exploateringschef Stadsarkitekt
Samhällsbyggnadsnämnden	Samhällsbyggnadsnämndens ordförande
Ungdomsfullmäktige	ungdomsfullmaktige@karlskoga.se
Samhälle och Serviceförvaltningen (SSF)	Förvaltningschef Verksamhetscontroller
SSF Enheten för ekologisk hållbarhet	ekologiskhallbarhet@karlskoga.se
SSF Enheten för social hållbarhet	socialhallbarhet@karlskoga.se
TTF Bygg- och miljöenheten	myndighetsnamnd@karlskoga.se Förvaltningschef
SSF Teknik- och fastighetsavdelning	Verksamhetschef Enhetschef Trafik och gata Enhetschef Park och verkstad Teknikfastighet@karlskoga.se Trafikingenjör
SSF Plan- och geodataenheten	Enhetschef plan- och geodataenheten Mätningingenjörer Planarkitekter
Folkhälsonämnden	fkn@karlskoga.se
Skolförvaltningen	bun@karlskoga.se gymnasienamnden@karlskoga.se
Kultur och Fritidsförvaltningen	kfn@karlskoga.se
Socialförvaltningen	sn@karlskoga.se
Lantmäterimyndigheten i Karlskoga kommun	lantmateri@karlskoga.se
<b>Intressenter</b>	
Region Örebro län	regionen@regionorebrolan.se
Skanova	skanova-remisser-orebro@skanova.se
Trafikverket	eskilstuna@trafikverket.se
Länsstyrelsen Örebro län	orebro@lansstyrelsen.se
Bergslagens Räddningstjänst	bergslagens.rtj@brt.se
Karlskoga hembygdsförening	karlskogahembygd@gmail.com

## INKOMNA REMISSSVAR MED KOMMUNENS KOMMENTARER

### YTTRANDEN SAKÄGARE

**Privatperson 1** har tagit del av granskningshandlingarna och tillstyrker planförslaget med synpunkter och kommentarer. Yttrandet finns redovisat i sin helhet som *bilaga 1*.

**Kommentarer:** Kommunen tackar för era synpunkter.

#### **Vegetation**

I samband med att detaljplanen genomförs och kvartersmarken för bostäder byggs ut kommer delar av vegetationen inom planområdet att behöva tas ned. Kommunen har i dagsläget ingått markanvisningsavtal avseende tio (10) bostadstomter som planeras genomföras inom en närtid, i detaljplanen har detta benämnts som "Etapp 1". Aktuella delar av planområdet som ligger mitt emot fastigheten Valåsen 2:75, och som yttrande hänvisar till, kommer med stor sannolikhet att ingå i Etapp 1 och således kommer delar av vegetationen inom området att tas ned. Detta är dock ingen garanti då det i dagsläget inte är bestämt vilka delar av vegetationen som tas ned.

#### **Dagvatten**

Kommunen delar uppfattningen om att utformning av dagvattendiken längs gång- och cykelvägen behöver ses över i samband med utförande för att förbättra dagvattenhanteringen och minska risken för översvämning i framtiden. Synpunkten noteras och kommunen avser ha fortsatt dialog med Karlskoga Miljö & Energi AB (KEMAB) i frågan, dock utanför ramen för detaljplanen.

#### **Belysning**

Inom ramen för detaljplanen hanteras inte frågan om belysning längs väg 555, det är inte heller möjligt att styra detta i en detaljplan.

#### **Väghållning**

Planförslaget möjliggör för att en ny lokalgata med ny anslutning mot Österviksvägen (väg 555) kan anläggas inom planområdet och att kommunen blir huvudman/väghållare för denna. Planförslaget säkerställer även att befintlig gång- och cykelväg får korsa den nya lokalgatan och att kommunen fortsatt är huvudman/väghållare för gång- och cykelvägen. I övrigt hanteras inga väghållningsfrågor inom ramen för den aktuella detaljplanen.

#### **Gång och cykelväg**

Planförslaget berör inte den fortsatta utbyggnaden av gång- och cykelvägen längs väg 555. Dock säkerställer planförslaget att befintlig gång- och cykelväg som löper längs med planområdet ska kunna korsa den nya lokalgatan på ett trafiksäkert sätt, detta genom att planen reglerar att ett 25 meter långt vilplan ska finnas från gång- och cykelpassagen och in på den nya lokalgatan. Vilplanet syftar bland annat till att skapa förutsättningar för fordon att stanna, stå still, och starta.

**Privatperson 2** har tagit del av granskningshandlingarna och lämnat synpunkter. Yttrandet finns redovisat i sin helhet som *bilaga 2*.

**Kommentarer:** Kommunen tackar för era synpunkter och uppskattar återigen att yttrande bifogat ett alternativt förslag till möjlig utveckling av området.

Inom den närmsta tiden är avsikten att tio (10) bostadstomter exploateras inom ramen för "Etapp 1" i enlighet med det markanvisningsavtal som kommunen ingått. Av ekonomiska skäl avses inte hela förlängningen av Södra Parvägen byggas ut för enbart Etapp 1, vilket även innebär att den nya anslutningen mot Österviksvägen (väg 555), som planförslaget möjliggör för, inte byggs ut i denna etapp utan istället blir det en vändplan ungefär vid den tionde nya bostadstomten. Det är således också av ekonomiska skäl som yttrandes bifogade alternativ inte bedömts aktuellt eftersom det skulle innebära att Etapp 1 kräver både förlängning av Södra Parvägen samt anläggning av den nya anslutningen från Österviksvägen. Beroende på utvecklingen av VA-kapaciteten inom området så kan det dock i framtiden bli aktuellt med fler etapper och att planförslaget genomförs i sin helhet, varigenom kommunen anser det rimligt att planförslaget fortsatt möjliggör för den nya anslutningen mot Österviksvägen i söder.

Kommunen delar yttrandes uppfattning om att en ökad mängd trafik vanligtvis leder till en ökad risk för olyckor. Kommunen menar dock att den aktuella trafikökningen längs Södra Parvägen, som kan förväntas med anledning av ett genomförande av detaljplanen, innebär en sådan marginell ökad risk att den bedömts som försumbar i sammanhanget.

Den planerade förlängningen av Södra Parvägen kommer att utformas enligt god standard och dagens bestämmelser om hastighetsbegränsning avses som utgångspunkt inte förändras längs gatan. Frågan om behovet av hastighetsdämpande och andra trafiksäkerhetshöjande åtgärder ska beaktas vid detaljprojektering och utformningen av lokalgatan. Kommunen noterar önskemålet enligt yttrande.

Vidare noterar kommunen de positiva kommentarer som framförts i yttrandet.

---

**Privatperson 3** har tagit del av granskningshandlingarna och lämnat synpunkter. Yttrandet finns redovisat i sin helhet som *bilaga 3*.

**Kommentarer:** Kommunen tackar för era synpunkter.

### Utfart

Detaljplaneförslaget möjliggör för en ny anslutning från planområdet mot Österviksvägen i syfte att säkerställa en möjlig in- och utfart från området i det fall planförslaget i framtiden genomförs i sin helhet. Den nya anslutningen ska utformas i enlighet med krav för anslutning mot allmän väg enligt "VGU" (Vägar och gators utformning), detta för att den nya anslutningen ska utföras på ett trafiksäkert sätt.

### Dagvatten

I detaljplaneförslaget skapas förutsättningar för dagvattenhantering inom bland annat naturområden och längs ny planerad gata. En mindre del av den planlagda bostadsmarken som ligger i söder faller inom avrinningsområde för det dike som återfinns på fastigheterna



Valåsen 2:1 och 2:80. I samband med framtida detaljprojektering och genomförande av södra delarna av planförslaget ska hänsyn tas till områdets dagvattenhantering och förutsättningar för fördröjning av tillkommande dagvattenmängder från planområdet i syfte att dagvattenflödet inte ska öka i kulvert/trumma och diket på berörda fastigheter.

---



## YTTRANDEN KOMMUNALA REMISSINSTANSER

**Kommunala Lantmäterimyndigheten** har tagit del av samrådshandlingarna och lämnat synpunkter. Yttrandet finns redovisat i sin helhet som *bilaga 4*.

**Kommentarer:** Planbeskrivningen justeras i enlighet med yttrandet.

---

**Miljöenheten** har tagit del av granskningshandlingarna och lämnat synpunkter. Yttrandet finns redovisat i sin helhet som *bilaga 5*.

**Kommentarer:**

En detaljplan ska visa på att dagvatten kan hanteras men bör inte detaljstyra hur dagvattnet ska hanteras. Beroende av hur bebyggelsen senare utformas så kan dagvattenlösningen komma att justeras utifrån de behov som uppstår till följd av den nya bebyggelsen.

Dagvattenutredningar har tagits fram inom ramen för detaljplanen i syfte att utreda utjämnings- och fördröjningsbehovet (utifrån ett beräknat 50-årsflöde) och således kunna skapa förutsättningar inom planområdet för en långsiktigt hållbar dagvattenhantering vid genomförande av detaljplanen.

I detaljplanen förordas att dagvatten fördröjs innan det avleds till recipienten. I enlighet med upprättat dagvatten-PM bedöms det inom planområdet finnas erforderliga ytor och mer än tillräckligt med utjämningskapacitet för det utjämnings- och fördröjningsbehov som uppstår vid genomförande av detaljplanen. Vidare har planförslaget inför antagande reviderats där delar av bostadsmarken i söder har ersatts med ytterligare ett naturområde i primärt syfte att fungera som ett dagvattensläpp, denna yta bidrar således till ytterligare utjämningskapacitet inom planområdet. Det är eftersträvansvärt att aktuella ytor nyttjas så effektivt som möjligt ur dagvattenhanteringssynpunkt i syfte att i så stor utsträckning som möjligt bidra till det framtida totala utjämningsbehovet för hela avrinningsområdena. Planområdet utgör en relativt liten del av avrinningsområdena, för att tillgodose totala framtida utjämningsbehovet för hela avrinningsområdena (som i dagsläget främst bedöms tillkomma från klimatfaktor) är det därför rekommenderat att se över behovet av andra åtgärder inom avrinningsområdena och att dessa placeras där de gör nytta så att tillräcklig flödeshantering uppnås, ex. uppströms.

Det har bedömts rimligt att en mer exakt utformning, placering och dimensionering av systemkomponenter görs inom ramen för detaljprojekteringen där det också ska säkerställas att utjämnings- och fördröjningsbehovet, som presenteras i detaljplanen, tillgodoses.

---

**Bygglövsenheten** har tagit del av granskningshandlingarna och lämnat synpunkter. Yttrandet finns redovisat i sin helhet som *bilaga 6*.

**Kommentarer:** Efter intern dialog avses planbestämmelser om placering ej justeras.

Avseende den planerade ytan för lek inom naturområde så görs en bedömning i det enskilda fallet om lekytor såsom lekplatser kan anses vara förenligt med strandskyddet. I föreliggande fall har det inom ramen för detaljplanen bedömts att lekplats inom aktuellt område är förenligt med strandskyddet, varigenom det inte anses nödvändigt att strandskyddet upphävs inom naturområde med egenskapsbestämmelse **lek<sub>1</sub>**.

---

**Enheten för ekologisk hållbarhet** har tagit del av granskningshandlingarna och lämnat synpunkter. Yttrandet finns redovisat i sin helhet som *bilaga 7*.

**Kommentarer:**

#### **Naturvård**

Kommunen har i dagsläget ingen antagen dagvattenpolicy eller liknande, men det bör vara eftersträvansvärt att dagvattenhanteringen så långt möjligt efterliknar naturen och utformas med hänsyn till platsspecifika förutsättningar i syfte att värna om den biologiska mångfalden i området.

#### **Miljösamordning**

Planförslaget har efter intern dialog reviderats där delar av bostadsmarken i söder har ersatts med ytterligare ett naturområde i primärt syfte att fungera som ett ytterligare dagvattensläpp.

För detaljplanen har dagvattenutjämningsbehovet utretts och inom planområdet bedöms finns mer än tillräckligt med utjämningskapacitet för att tillgodose detta behov. Vid genomförande av detaljplanen är det av vikt att säkerställa att dagvattenbehovet tillgodoses samt att genomförandet inte medför utsläpp av stora mängder finkornigt material i sjön.

I detaljplanen finns förutsättningar för kommunen att anordna gemensam hämtning av avfall med hänsyn till kommande lagkrav om bostadsnära insamling.

---

**Karlskoga Energi & Miljö AB** har tagit del av granskningshandlingarna och lämnat synpunkter. Yttrandet finns redovisat i sin helhet som *bilaga 8*.

**Kommentarer:**

#### **Stadsnät**

Noteras och beaktas under den fortsatta processen.

#### **VA**

Planbeskrivningen justeras så att det framgår att verksamhetsområdet inte innefattar dagvatten, i enlighet med yttrandet.

---

## REVIDERINGAR INFÖR ANTAGANDE

*Följande revideringar har gjorts i antagandehandlingarna:*

### Revideringar i plankartan:

- Del av kvartersmarken för bostäder **B** övergår till **Natur** och en mindre del övergår från **Natur** till bostäder **B**.
- Bestämmelse **n<sub>1</sub>** har införts inom användningsområde för bostäder **B**
- Övriga redaktionella ändringar har gjorts i plankartan.

### Revideringar i planbeskrivningen:

- Delar av planbeskrivningen har kompletterats och förtydligats samt övriga redaktionella ändringar har gjorts.



Ärendeformulär



Skapad:

Ändrad:

Avslutad:

Ärendenummer:

1111015512

Status:

Nytt!

Prioritet:

Medel

Nuvarande arbetsyta:

Plan och geodata

Nuvarande handläggare:

Jack Larsson

Kategori:

Beskrivning:

Sent: ons, 10 apr. 2024 13:34 +0200

To: info@karlskoga.se

Subject: SBN 2021-00017 Frökenborg

Vi tillstyrker rubr. planförslag men med nedanstående synpunkter.

Vegetation

[Redacted] som tidvis ligger i skugga av den ridå av sly och yngre träd som finns på planområdet. Det är önskvärt att denna vegetation snarast tas bort.

Dagvatten

Under vintern har Karlskoga Energi & Miljö utfört förläggning av el- och fiberkablar.

Arbetet är inte färdigställt. Men det är nödvändigt att ordentliga dagvattendiken utförs längs den befintliga gång och cykelvägen. Även under tidigare vintrar har gång och cykelvägen översvämmats av vatten som bildat svallis.

Belysning

Om kommunen avser att ta bort den vägbelysning som i dag finns på de gamla trästolparna längs väg 555 bör de nya belysningsstolparna längs gång och cykelvägen vara höga och ha hög effekt för att i någon mån kompensera för de borttagna armaturerna.

Väghållning

Det är naturligt att kommunen tar över väghållningsansvaret från Trafikverket. Nu under den gångna vintern visar det tydligt att Trafikverket inte är kompetenta att sköta vinterväghållningen. Väghållningsansvaret bör minst sträcka sig till de områden som omfattas av detaljplaner.

Gång och cykelväg

Den sedan länge aviserade gång och cykelvägen längs väg 555 bör snarast färdigställas. I dag är det farligt att gå och cykla längs vägen på grund av främst tung trafik dels till Valåsen dels annan tung trafik.

Med vänlig hälsning

Skickat från min iPad

Kund önskar svar:

Nej

Källa:

E-post

Kontaktuppgifter

Namn:

Telefonnummer:

Adress:

Mejladress:

Personnummer:

Organisationsnummer:

Mejla till [visionflow@karlskoga.se](mailto:visionflow@karlskoga.se) om du har frågor kring behörigheter, förändringar eller andra allmänna frågor..



Ärendeformulär



Skapad:

Ändrad:

Avslutad:

Ärendenummer:

1111016071

Status:

Tilldelat

Prioritet:

Medel

Nuvarande arbetsyta:

Plan och geodata

Nuvarande handläggare:

Jack Larsson

Kategori:

Beskrivning:

Sent: ons, 17 apr. 2024 17:04 +0200

To: info@karlskoga.se

Subject: Detaljplan Frökenborg. Ärendenummer: 2021-00017

EXTERN E-POST - Detta meddelande har skickats från person utanför Karlskoga kommun. Var extra varsam med att klicka på länkar, öppna bifogade dokument eller andra aktiviteter.

Här nedan kommer mina och min frus synpunkter angående planförslaget för Frökenborg.

Vi anser att man behöver se över planförslaget på några olika punkter.

I och med att det kommer vara två vägar in på gatan så kommer det leda till "nyfikeskörning" på gatan. Detta kommer leda ökad trafik och i sin tur större risk för olyckor. Ert svar att det inte kommer medföra en större risk pga "lokalgatan kommer att utformas enligt god standard och hastighetsbegränsningen avses inte förändras från nuvarande bestämmelser" samt " grönytorna kommer att sköta om dessa för att ingen försämrad sikt skall uppstå" anser jag är bristfälligt. En väg som kan användas som genomfartsled kommer medföra ökad trafik. Ökad trafik leder alltid till större risk för trafikolyckor. En ny, fin, rak väg kommer också leda till att flertalet trafikanter inte kommer hålla hastighetsbegränsningen. Detta måste lösas på ett eller annat sätt.

En lösning på detta är att det är två gator med varsin infart. Dessa gator har varsin vändplan längst in, som i sin tur kopplas samman med en cykelbana. Denna cykelbana kommer även göra det säkrare för barnen som leker i den nya lekparken. Se nedan. Lägg även till som bifogad fil.

En annan lösning är att placera ut väg-gupp eller andra farthinder som gör att hastigheten sänks.

Några av de positiva delarna med planen är att det förhoppningsvis leder till att det flyttar ut lite fler barnfamiljer till området och att det kan anläggas en lekpark i en av "NATUR"-områdena.

Sammanfattningsvis så anser vi alltså att planen i nuvarande utformning inte bör godkännas.

Kund önskar svar:

Nej

Källa:

E-post

Kontaktuppgifter

Namn:

Telefonnummer:

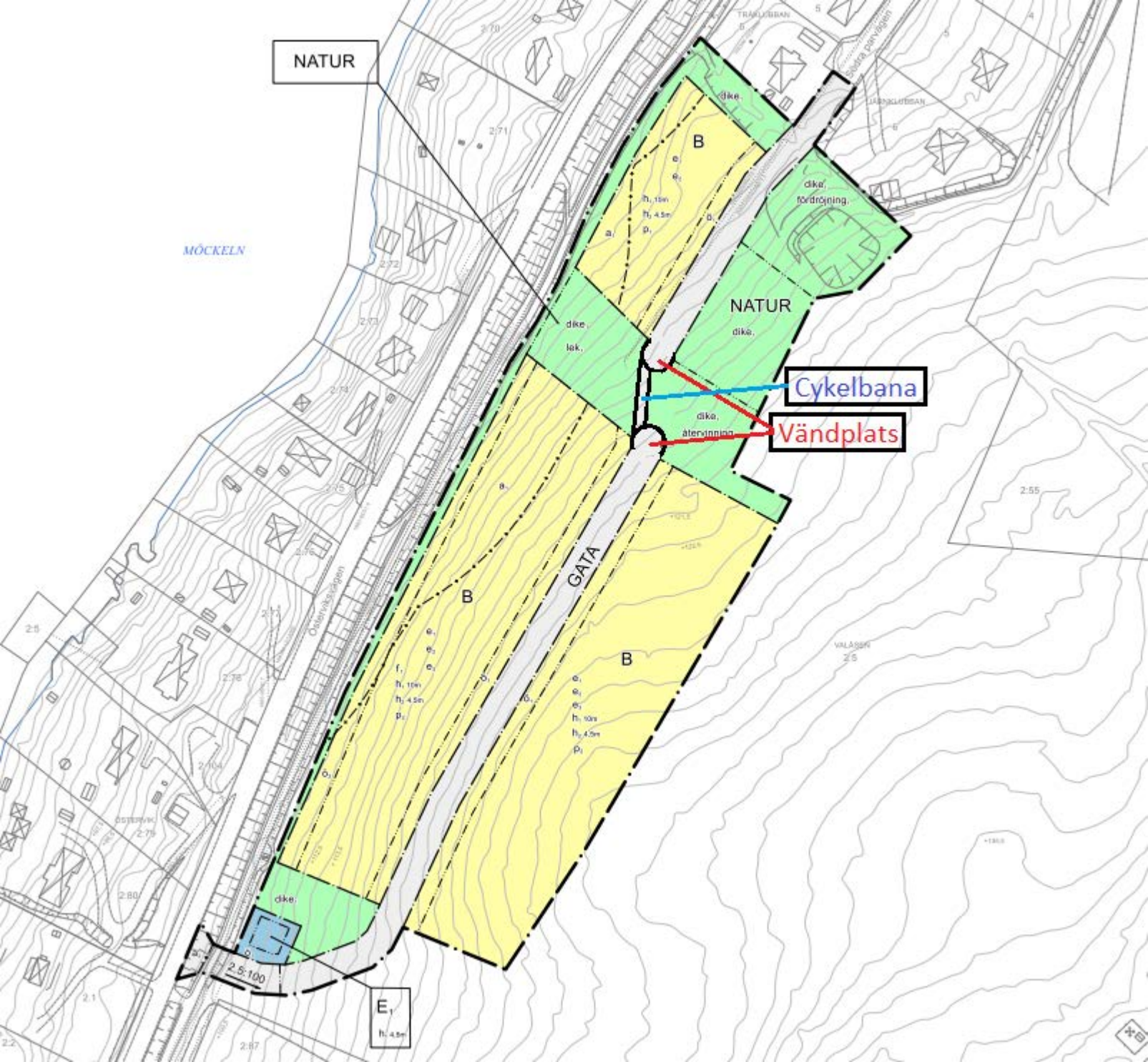
Adress:

Mejladress:

Personnummer:

Organisationsnummer:

Mejla till visionflow@karlskoga.se om du har frågor kring behörigheter, förändringar eller andra allmänna frågor..



NATUR

MÖCKELN

Cykelbana

Vändplats

GATA

B

NATUR

B

B

E<sub>1</sub>  
h<sub>1</sub> 4.5m

2.5:100

djke  
fördörning

djke  
lek.

djke  
återvinning

h<sub>1</sub> 10m  
h<sub>2</sub> 4.5m  
p<sub>1</sub>

h<sub>1</sub> 10m  
h<sub>2</sub> 4.5m  
p<sub>1</sub>

h<sub>1</sub> 10m  
h<sub>2</sub> 4.5m  
p<sub>1</sub>

Östervägsgränd

VALLÅS  
2:5

1:100

TRÅLÖSBAN

LÄRSKOLEN

1:100

K8



Ärendeformulär



Skapad:

Ändrad:

Avslutad:

Ärendenummer:

1111016225

Status:

Tilldelat

Prioritet:

Medel

Nuvarande arbetsyta:

Plan och geodata

Nuvarande handläggare:

Jack Larsson

Kategori:

Beskrivning:

Sent: fre, 19 apr. 2024 14:29 +0200

To: info@karlskoga.se

Subject: Detaljplan Frökenborg

EXTERN E-POST - Detta meddelande har skickats från person utanför Karlskoga kommun. Var extra varsam med att klicka på länkar, öppna bifogade dokument eller andra aktiviteter.

Till

Samhälle- och Serviceförvaltningen

Plan- och geodataenheten

Synpunkter på granskningshandlingar för detaljplan FRÖKENBORG

Utfart

Vi motsätter oss även i framtiden förslaget om ny utfart från "gata" mot Österviksvägen.

Vägsträckan vid vår utfart och förbi fastigheten är hårt trafikerad och trång. Dåliga utfarter längs Österviksvägen finns och är inte bra för trafiksäkerheten. Mycket tung trafik och privatbilar med en del höga hastigheter passerar dygnet runt.

Dagvatten

rinner mellan vägen och sjön och är redan nu överbelastat och skador uppstår på tomterna.

Vi motsätter oss att dagvattnet från den planlagda tomtområdet ökas i det befintliga diket.

Ökad bebyggelse och hårdgjorda ytor påverkar avrinningen.

**Kund önskar svar:**

Nei

**Källa:**

E-post

*Kontaktuppgifter***Namn:****Telefonnummer:****Adress:****Mejladress:****Personnummer:****Organisationsnummer:**

*Mejla till [visionflow@karlskoga.se](mailto:visionflow@karlskoga.se) om du har frågor kring behörigheter, förändringar eller andra allmänna frågor..*



**YTTRANDE**

2023-04-16

Ärendenummer (KLM)

KLM 2023-00033

Förrättningslantmätare

██████████

Karlskoga kommun  
Samhälle- och serviceförvaltningen  
Samhällsutveckling och geodataenheten  
691 83 Karlskoga  
[detaljplan@karlskoga.se](mailto:detaljplan@karlskoga.se)

---

Ärende

Granskningsyttrande till ny detaljplan – Frökenborg

Kommun: Karlskoga

Län: Örebro

---

Lantmäterimyndigheten har tagit del av granskningshandlingar med ert ärendenummer SBN 2021-00017 och daterade 2021-02-17.

**Lantmäterimyndigheten har följande synpunkter på planförslaget:**

1. Sid 3. KLM vidhåller att det ska stå "del av den kommunägda fastigheten Valåsen 2:5". Planområdet utgörs inte av hela Valåsen 2:5 utan bara av en del av Valåsen 2:5.

I övrigt har lantmäterimyndigheten ur fastighetsbildnings- eller registreringssynpunkt inget att erinra.

**De som medverkat i gransknings yttrandet**

De som medverkat för lantmäterimyndigheten i gransknings yttrandet är förrättningslantmätare ██████████

*För lantmäterimyndigheten*

██████████

# GRANSKNINGSREMIS DETALJPLAN

SAMHÄLLE OCH SERVICEFÖRVALTNINGEN

KARLSKOGA KOMMUN

Karlskoga



Datum: **2024-04-05**

Handlingen är ankomststämplat, 2024-04-05, MI-2024-691

Förslag till detaljplan för:

## Frökenborg

Granskningstid 5 april – 19 april 2024

Vid erinran tecknas yttrande nedan och återsänds **senast den 19 april 2024**  
Om ingen erinran anges, kryssa i och återsänd gärna blanketten för dokumentation.

**Jack Larsson**  
Samhälle och Serviceförvaltningen  
jack.larsson@karlskoga.se

Granskningshandlingarna består av:

- Plankarta
- Planbeskrivning
- Undersökning av betydande miljöpåverkan
- Tillhörande utredningar

(För digital ifyllning, markera en ruta nedan och skriv in ett x)

SVAR:  Ingen erinran     Ingen erinran med  
anmärkningar nedan     Godkännes ej,  
se anmärkning

Kommentarer:

Svar, Ingen erinran med anmärkning om Dagvattenhanteringen.

- Planeringen av dagvattenhanteringen bör vara färdigställd i detta skede och inte skjutas fram till detaljprojekteringen vilket anges i planbeskrivningen.
- Dagvatten från det planerade området bör i första hand ledas till den befintliga dammen. Om dammen har begränsad dimensionering bör i andra hand tillskapas
- en ny gemensam fördröjning. Detaljplaneområdet har kraftig terränglutning. Med en gemensam dagvattenhantering kan mindre andel infiltreras i tomtområdet vilket är en fördel i ett område med kraftig lutning.
- Dagvatten bör inte ledas direkt till recipienten utan fördröjning.

Miljöinspektör

Elisabet Walldén

Tillväxt- och tillsynsförvaltningen





**Bygglövsenheten**

-----

*Avsändare (fyll i förvaltning/enhet/instans)*

**2024-04-17**

-----

*Datum*

# Granskningshandlingar detaljplan Frökenborg – synpunkter från EEH

## Bakgrund

Den föreslagna detaljplanen för Frökenborg är ute på granskning. Handlingarna ligger på hemsidan inklusive tillhörande utredning om dagvatten och geoteknik. Synpunkter ska vara inkomna senast 19 april 2024.

Här sammanställer vi synpunkterna från Enheten för ekologisk hållbarhet (EEH).

## Naturvård

Biologisk mångfald värnas i de norra naturområdena med grova lövträd, hassel och rörligt markvatten. Inom dessa områden ska även vattenproblematiken hanteras.

## Miljösamordning

Lösningar på vattenproblematiken längre söder ut i detaljplanen är inte hanterat tillräcklig omfattning. Med tanke på dagvattnets karta över var och hur vattnet rör sig ner i området är det viktigt att spara en möjlighet att hantera dagvatten även söder ut i planområdet. I dagsläget saknas detta vilket inte lämnar några möjligheter att arbeta med framtida skyfallsproblem. Vi föreslår därför att ha ett släpp av natur genom den gula kvartersmarken (figur 1). Dessutom behöver dagvattenlösningarna dimensioneras utifrån 50-årsregn snarare än 10-årsregn som det är gjort nu. Detta pga den utveckling vi redan ser med att "10-årsregn" kommer mycket oftare nu för tiden.



Figur 1. Två markerade områden att leda vatten förbi kvartersmarken när behovet uppstår.

Viktigt att bevara så mycket grönska som möjligt för att hjälpa till att dämpa uppkomna vattenmängder.

Även viktigt att säkerställa att förslagna dagvattenåtergärder verkligen genomförs i byggnationsskedet, samt att följa effekterna nedström Degerforsvägen och hela vägen ut i Mõcekl. Kommunen får inte orsaka nya utsläpp av stora mängder finkornigt material i sjön likt Äspenäs 1 på motsatt sida sjön, vare sig i byggnationsskedet eller inom den närmast framtiden.

V förutsätter att det finns utrymme i detaljplan för gemensam hämtning av avfall i framtiden pga kommande lagkrav om bostadsnära insamling, detta i enlighet med våra synpunkter från samrådsskedet..

Övriga synpunkter från enheten

Inga övriga synpunkter.

# GRANSKNINGSSREMIS DETALJPLAN

SAMHÄLLE OCH SERVICEFÖRVALTNINGEN

KARLSKOGA KOMMUN

**Karlskoga** Datum: 2024-04-05

Förslag till detaljplan för:

## Frökenborg

Granskningstid 5 april – 19 april 2024

Vid erinran tecknas yttrande nedan och återsänds senast den 19 april 2024.  
Om ingen erinran anges, kryssa i och återsänd gärna blanketten för dokumentation.

Jack Larsson  
Samhälle och Serviceförvaltningen  
jack.larsson@karlskoga.se

Granskningshandlingarna består av:

- Plankarta
- Planbeskrivning
- Undersökning av betydande miljöpåverkan
- Tillhörande utredningar

(För digital ifyllning, markera en ruta nedan och skriv in ett x)

**SVAR:**  Ingen erinran     Ingen erinran med  
anmärkningar nedan     Godkännes ej,  
se anmärkning

Kommentarer:

### Stadsnät

Stadsnät har ledningar efter cykelbanan. Vi önskar vara med för att kunna skydda dem när nya infartsvägen görs mot väg 555.

Vi har även förberett kanalisation efter Södra parvägen som ska med in i nya området.

### VA

VA – inget att erinra förutom att på sidan 21 i planbeskrivningen står ”Planområdet ligger inom kommunalt verksamhetsområde för VA, vilket även omfattar dagvattenhantering.”

Detta stämmer inte då när verksamhetsområdet utökades så innefattade det INTE dagvatten, vilket också nämns i beslutet.



-----  
*Avsändare (fyll i förvaltning/enhet/instans)*

-----  
*Datum*