



KARLSKOGA
KOMMUN

Ärende 10

Placering av Träningsskolan



§ 119 Dnr 2019-00206

Placering av Träningsskolan

Sammanfattning av ärendet

Den 24 februari 2015 beslutade kommunfullmäktige, utifrån en genomförd lokalutredning, att grundsärskolan med inriktning träningskola skulle flyttas till Österledsskolan.

Beslutet realiserades aldrig. Under 2018 genomfördes en ny fördjupad lokalutredning rörande träningskolan. Med utgångspunkt i denna utredning omvärderas var lämpligast möjliga plats för placering av träningskolan är.

Beslutsunderlag

Protokollsutdrag från barn- och utbildningsnämnden den 11 mars 2019 § 20

Skolförvaltningens tjänsteskrivelse den 10 februari 2019

Lokalutredning – Träningskola, WSP daterad 2018-12-04

Barn- och utbildningsnämndens förslag till beslut

1. Kommunstyrelsen föreslår kommunfullmäktige att upphäva kommunfullmäktiges beslut punkt 4, § 41, den 24 februari 2015, ”att grundsärskolan med inriktning träningskola årskurs 1-9, efter dialog med berörda, flyttas till Österledsskolan/Sandviksskolan med inriktning på läsåret 2015/2016”.
2. Kommunstyrelsen föreslår kommunfullmäktige besluta att grundsärskolan med inriktning träningskola årskurs 1-9, efter dialog med berörda, flyttas till Brätensskolan med inriktning på läsåret 2020/2021.

Ajournering

Sammanträdet ajournerades 11:59-12:03.

Yrkanden

Tony Ring (M) yrkade att ärendet bordläggs.

Daniel Ekelund (MP) och Liselotte Eriksson (S) yrkade att ärendet avgörs vid dagens sammanträde samt bifall till barn- och utbildningsnämndens förslag.



Propositionsordning

Ordförande ställde först yrkande om bordläggning mot att ärendet skulle avgöras vid dagens sammanträde. Ordförande fann att kommunstyrelsen beslutade att bordlägga ärendet. Därmed föll övriga yrkanden.

Kommunstyrelsens beslut

Kommunstyrelsen beslutade att bordlägga ärendet.

Reservationer

Liselotte Eriksson (S), Ida Edström (S), Yvonne Nilsson (S), Tomas Bergqvist (S), Yvonne Möllberg (V) och Daniel Ekelund (MP) reserverade sig mot beslutet.

Expedieras till
Barn- och utbildningsnämnden
Samhällsbyggnadsnämnden



§ 20 Dnr 2018-00413

Placering av Träningsskolan

Sammanfattning av ärendet

Den 24 februari 2015 beslutade kommunfullmäktige, utifrån en genomförd lokalutredning, att grundsärskolan med inriktning träningskola skulle flyttas till Österledsskolan.

Beslutet realiserades aldrig. Under 2018 genomfördes en ny fördjupad lokalutredning rörande träningskolan. Med utgångspunkt i denna utredning omvärderas var lämpligast möjliga plats för placering av träningskolan är.

Beslutsunderlag

Skolförvaltningens tjänsteskrivelse den 10 februari 2019
Lokalutredning – Träningskola, WSP daterad 2018-12-04

Skolförvaltningens förslag till beslut

1. Barn- och utbildningsnämnden föreslår kommunfullmäktige att upphäva kommunfullmäktiges beslut punkt 4, § 41, den 24 februari 2015, ”att grundsärskolan med inriktning träningskola årskurs 1-9, efter dialog med berörda, flyttas till Österledsskolan/Sandviksskolan med inriktning på läsår 2015/2016”.
2. Barn- och utbildningsnämnden föreslår kommunfullmäktige besluta att grundsärskolan med inriktning träningskola årskurs 1-9, efter dialog med berörda, flyttas till Bråtenskolan med inriktning på läsår 2020/2021.

Barn- och utbildningsnämndens beslut

1. Barn- och utbildningsnämnden beslutade att föreslå kommunfullmäktige att upphäva kommunfullmäktiges beslut punkt 4, § 41, den 24 februari 2015, ”att grundsärskolan med inriktning träningskola årskurs 1-9, efter dialog med berörda, flyttas till Österledsskolan/Sandviksskolan med inriktning på läsår 2015/2016”.



2. Barn- och utbildningsnämnden beslutade att föreslå kommunfullmäktige besluta att grundsärskolan med inriktning träningsskola årskurs 1-9, efter dialog med berörda, flyttas till Bråtenskolan med inriktning på läsår 2020/2021.

Beslutet skickas till
Kommunstyrelsen
Samhällsbyggnadsnämnden

Skolförvaltningen

Handläggare

Charlotte Olsson

Barn- och utbildningsnämnden

Tränings skolans placering

Sammanfattning

Den 24 februari 2015 beslutade kommunfullmäktige, utifrån en genomförd lokalutredning, att grundsärskolan med inriktning tränings skola skulle flyttas till Österledsskolan.

Beslutet realiserades aldrig. Under 2018 genomfördes en ny fördjupad lokalutredning rörande tränings skolan. Med utgångspunkt i denna utredning omvärderas var lämpligast möjliga plats för placering av tränings skolan är.

Barn- och utbildningsnämnden föreslår kommunfullmäktige att upphäva kommunfullmäktiges beslut punkt 4, § 41, den 24 februari 2015, ”att grundsärskolan med inriktning tränings skola årskurs 1-9, efter dialog med berörda, flyttas till Österledsskola/Sandviksskolan med inriktning på läsår 2015/2016”.

Barn- och utbildningsnämnden föreslår kommunfullmäktige besluta att grundsärskolan med inriktning tränings skola årskurs 1-9, efter dialog med berörda, flyttas till Bråtens skolan med inriktning på läsår 2020/2021.

Beslutsunderlag

Skolförvaltningens tjänsteskrivelse den 10 februari 2019.

Lokalutredning – Tränings skola, WSP daterad 2018-12-04

Bakgrund

I en skrivelse från samhällsbyggnadsförvaltningens teknik- och fastighetsavdelning daterad 2015-11-26 konstaterades att elevtillströmningen hade överstigit beräknad prognos, vilket gjorde att de lokaler som först var tilltänkta inte längre kunde komma ifråga. Det alternativ som återstod var nyproduktion. Emellertid saknades utrymme för detta inom befintliga ramar, vilket var en av grundförutsättningarna för en flytt. Kostanden för en etablering av tränings skola vid Sandviken/Österleden beräknades uppgå till ca 12 miljoner kronor, på grund av att miljön kännetecknas av dålig tillgänglighet. Beslutet om etablering av tränings skola vid Sandviken/Österleden kom därför inte att realiserats.



2018-12-04 presenterade konsultfirman WSP Management, på uppdrag av teknik- och fastighetsavdelning, en ny fördjupad lokalutredning enbart rörande tränings skolans placering. WSP's utredningsrapport visar hur olika alternativa lösningar skulle kunna se ut, samt fördelar och nackdelar med de olika alternativen. WSP gör ställningstagandet att den redan beslutade placeringen vid Sandviksskolan/Österledskolan inte är att rekommendera. Slutsatsen i utredningsrapporten är att det mest fördelaktiga alternativet är en placering vid Bråtensskolan.

Överväganden

Utgångspunkt i att föreslå Bråtensskolan för placeringen har bland annat tagits i parametrarna: tillgänglighet, nivåskillnader, behov av om- och tillbyggnader, angöringsplats för skolskjuts, utemiljö, elevprognoser etc. Bråtensskolan är den enda skolan i Karlskoga som har en sammanhållen byggnad med alla faciliteter som behövs för undervisning i alla ämnesområden och för kringaktiviteter t.ex. måltidsverksamhet. Fördelar och nackdelar med de olika förslagen till placering presenteras utförligare i WSP's lokalutredningsrapport.

Konsekvenser

Sociala/kulturella konsekvenser

En placering av Tränings skolan i skollokaler där all verksamhet kan bedrivas på samma våningsplan och i samma byggnad bedöms få positiva sociala konsekvenser. Framför allt för de elever som genom sin funktionsnedsättning annars alltid skulle komma efter sina kamrater vid hisstransporter och rullstolsflyttningar. Det skulle även minimera antalet obefogade på- och avklädningar vid transporter mellan byggnader, något som kan inverka positivt på arbetstagarnas arbetsmiljö.

Ekologiska konsekvenser

Inga ekologiska konsekvenser.

Ekonomiska konsekvenser

Förslaget med etablering på Bråtensskolan bedöms vara mer kostnadseffektivt jämfört med en etablering på Sandviken/Österleden.

Skolförvaltningens förslag till beslut

Barn- och utbildningsnämnden föreslår kommunfullmäktige att upphäva kommunfullmäktiges beslut punkt 4, § 41, den 24 februari 2015, ”att grundsärskolan med inriktning tränings skola årskurs 1-9, efter dialog med berörda, flyttas till Österledskola/Sandviksskolan med inriktning på läsår 2015/2016”.



Barn- och utbildningsnämnden föreslår kommunfullmäktige besluta att
grundsärskolan med inriktning träningskola årskurs 1-9, efter dialog
med berörda, flyttas till Brätenskolan med inriktning på läsåret 2020/2021.

Charlotte Olsson
Verksamhetschef grundskolan

Beslutet skickas till
Kommunfullmäktige
Samhällsbyggnadsförvaltningen

LOKALUTREDNING TRÄNINGSSKOLA

2018-12-04



LOKALUTREDNING

Träningskola

KUND

Karlskoga Kommun

KONSULT

WSP Management

Box 117

WSP Sverige AB

651 04 Karlstad

Besök: Lagergrens gata 8

Tel: +46 10 7225000

wsp.com

KONTAKTPERSONER

UPPDRAGSNAMN

Träningskola

UPPDRAGSNUMMER

10237877

FÖRFATTARE

Nina Lindvall

DATUM

2018-06-01

ÄNDRINGSDATUM

2018-12-04

Granskad av

Jonas Fermhede

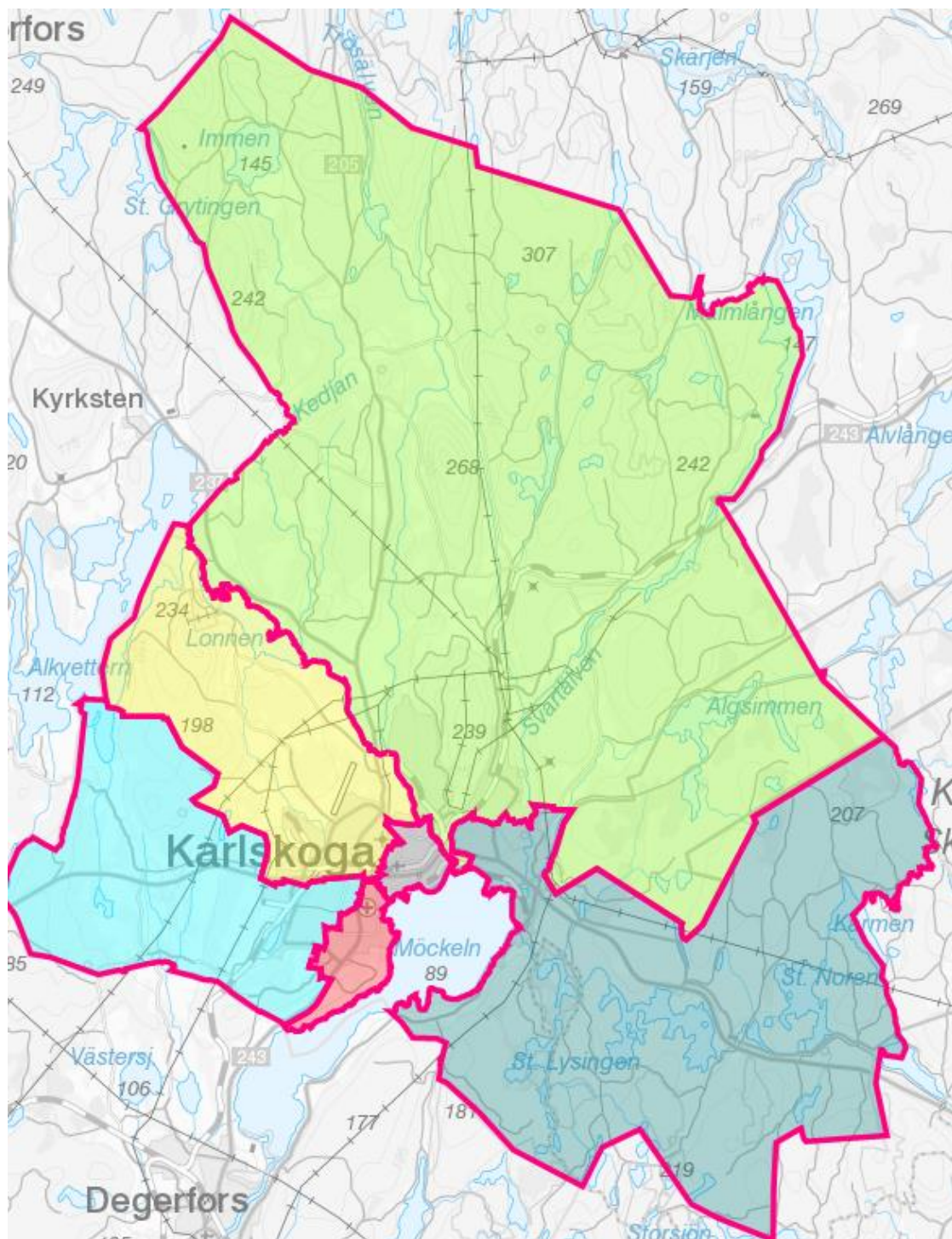
INNEHÅLL

BAKGRUND	4
BAKGRUND	4
1 BESLUT	5
2 NULÄGE	5
VAD ÄR TRÄNINGSSKOLA?	5
BEHOV	5
DISPONERING AV DAGENS YTOR	6
FLÖDE	6
UTEMILJÖ	6
3 LOKALBEHOV	7
KRAV PÅ LOKAL	7
MÖJLIGHETER	7
MÖJLIGHETER UTIFRÅN VERKSAMHETENS BEHOV	8
ÅTGÄRDER	8
SAMLOKALISERING GRUNDSÄRSKOLA/TRÄNINGSSKOLA	8
4 FRAMTID	8
ELEVUNDERLAG	8
PROGNOSE	8
5 ALTERNATIV	11
FÖRDELAR- RESPEKTIVE NACKDELAR MED OLIKA ALTERNATIV	11
5.1.1 Aggerudsskolan	11
5.1.2 Sandviksskolan/Österledsskolan	12
5.1.3 Bråtensskolan	13
5.1.4 Samlokalisering	13
EKONOMI	14
6 SLUTSATS	14

BAKGRUND

BAKGRUND

Skolverksamheten i Karlskoga kommun är idag indelad i tre skolområden, södra, västra och östra. Träningsskola, F-9 bedrivs i dag på Aggerudsskolan vilken är en F-6 skola. Grundsärskola bedrivs på Sandviksskolan som är en F-6 skola och på Österledsskolan som är en 7–9 skola. Karlskoga kommun elevantal ökar och kommunen behöver se över hur de bäst nyttjar sina lokaler och samtidigt skapa en så bra verksamhet som möjligt. Aggerudsskolan är i behov av de lokaler träningsskolan idag nyttjar. Avsikten med denna studie är att se på vilka möjligheter det finns att hitta bättre anpassade lokaler åt träningsskolan och samtidigt ge plats åt ökat antal elever på Aggerudsskolan.



1 BESLUT

2015-02-24 beslutade kommunfullmäktige att Karlskoga kommuns grundsärskola med inriktning träningskola skulle placeras på Österledsskolan /Sandviksskolan baserat på utredning:

Lokalförsörjningsbehov inom förskola, grundskola och gymnasieskola daterad 2015-01-15.

Investeringsmedel om 15 miljoner beviljades för att iordningställa lokaler år 2019. Med hänsyn till brist på förskoleplatser gjordes en omprioritering, förskolan Kartografen fick förtur och träningskolans investering flyttades fram till år 2020. I en kommun är det svårt att förutse var eleverna på sikt kommer bo samtidigt som det finns ett fritt skolval, förutsättningar förändras. För att säkerställa att träningskolans lokalisering blir rätt har Samhällsbyggnads-förvaltningen i samråd med barn- och utbildningsförvaltningen gjort en utredning av framtida placering med de förutsättningar som idag råder samt belysa de behov som en grundsärskola med inriktning träningskola har.

2 NULÄGE

Grundsärskola med inriktning träningskola ligger sedan ett antal år tillbaka vid Aggerudsskolan i en separat byggnad som tidigare var förskola, se bilaga 1. Träningskolan har idag, vår 2018, elva elever och höst 2018 tillkommer fyra elever samtidigt som det eventuellt avgår 1 elev som provar på annan plats på särskola. Totalt kommer de i höst bli ca femton elever. På träningskolan finns idag 9 personal varav en personlig assistent. Personalen är fördelat på tre pedagoger och resterande klassassistenter. Ökar antalet elever ökar också troligtvis antalet personal då träningskola är personalkrävande verksamhet.

Träningskolan är i dag indelad i tre grupper, en yngre- och två äldre grupper med elever. Grupperna med de äldre eleverna har många aktiviteter tillsammans men vid samlingar och arbetspass delas gruppen på två. På eftermiddagarna har de yngre eleverna flyttat över till de äldre för att ge plats åt fritidsverksamhet för Aggerudsskolans fritidshem. När träningskolan delade med fritidsverksamheten från Aggerudsskolan upplevde de problem med säkerheten då det är många besökanden och de inte alltid stänger grindarna.

Med anledning att gruppen träningskola utökades höst 2018 nyttjar inte fritids från Aggerudsskolan längre lokalerna på eftermiddagarna vilket de tidigare gjort. Aggerudsskolan inrymmer sedan i höst fritids i sina befintliga lokaler i höst i vilka de redan är trångbodda.

VAD ÄR TRÄNINGSSKOLA?

Träningskola är en skola för elever som av olika anledningar som inte kan tillgodogöra sig hela eller delar av undervisningen i grundskolan. Utbildningen på träningskolan anpassas efter varje elevs förutsättningar och består av 9 årskurser. Eleverna transporteras med taxi och släpps av i direkt anslutning till entrén där personalen möter upp dem. Samma sak vid hämtning. Det är viktigt att ha taxiplatsen nära och kunna vänta inne till dess att den anländer. Elever på träningskolan har olika sorters funktionsvariation och behovet kan se väldigt olika ut. Skolan har behov av att vara anpassad för samtliga funktionsvariationer så som rullstolsburen, synsvag, hörselsvag mm. Det är också vanligt att elever behöver kunna dra sig undan om det blir för mycket intryck och alla elever klarar inte att jobba i grupp utan det måste finnas möjlighet att sitta avskilt.

BEHOV

Träningskola är en verksamhet anpassad för elevers bästa. Kraven på lokaler och utemiljön skiljer sig något från traditionell skolverksamhet. Säkerheten på skolan är viktigt då det ibland finns elever

som är rymningsbenägna, detta gäller både inomhusmiljö som utemiljö. Själva placeringen av skolan är inte avgörande med anledning av att eleverna kommer i taxi.

DISPONERING AV DAGENS YTOR

Träningskolan består idag av två avdelningar som till utformningen ser i stort sett likadana ut men är spegelvända i förhållande till varandra. Varje avdelning har kapprum, allrum och några mindre rum. Allrummen är utrustade med varsitt kök. Båda kapprummen har wc men ingen RWC. Det finns ett tredje kök som tidigare var mottagningskök när det bedrevs förskola. Detta kök är idag hjälpmedelstförråd, allmänt förråd, plats för sondmatning mm. Byggnaden har 2st hygienrum, ett mindre och ett större. Ingen av dem har dock duschmöjlighet eller en fullstor RWC. I hygienrummet finns också en taklift men rummet är litet vilket gör att personalen lyfter elever manuellt istället för att nyttja liften. På avdelningen för äldre elever finns också en lift i en av lärosalarna då salen även är utrustad med säng.

Lokalerna begränsar idag arbetsron för eleverna. För att få arbetsro delas gruppen så att några är ute och tar en promenad under tiden de andra studerar och sen byter de så att eleverna som varit inne och studerat får gå ut och de som promenerat får gå in och studera. Genom detta skapar de den arbetsro som krävs.

Personalrummet är litet och är en kombination av arbetsrum/personalrum. Här finns 2 arbetsplatser och en laddstation för lpads. I lokalerna finns också en personal wc och en personal wc med dusch. Skulle någon elev behöva duscha får de nyttja personalduschen men är eleven rullstolsburen eller behöver ligga på bår uppstår problem då duschutrymmet på personal toaletten är för litet.

FLÖDE

Träningskolan ligger i en separat byggnad från övrig skolverksamhet på Aggerudsskolan vilket gör att eleverna på träningskolan måste gå ut för att ta sig till matsal, idrott, slöjd, musik och skolsköterska. För elever i ordinarie skolverksamhet är inte detta något problem men för elever på träningskolan blir det bekymmersamt på grund av olika funktionsvariationer. Eleverna behöver oftast hjälp med att både klä på- och av sig vilket blir tidskrävande och jobbigt för eleverna då det blir många turer med av- och på under dagen. Vissa elever kan till- och med vägra göra detta, vilket gör att det tar än mer tid och upplevs som jobbigt både för elever och personal. Istället för att lägga ner tid på av- och påklädning skulle den tiden kunna nyttjas till bättre verksamhet för eleverna. Vintertid kan de inte garantera att alla elever kan ta sig till matsalen då det kräver bra underlag för rullstolsburna och även för elever som har svårt att gå. I vintras kunde inte alla elever ta sig till matsalen utan personal fick hämta mat i matsalen och de rullstolsburna åt på träningskolan. Idag finns två rullstolsburna, en elev som har vagn, en elev har ståskal och två har gästol.

Träningskolan har inga egna upplevelserum utan går iväg till ett annat ställe kallat Känslan vilket ligger ca 15 minuters promenad bort. Känslan ligger vid Nova-gruppen, en daglig verksamhetsgrupp vilken har fem olika upplevelserum. Verksamheten försöker komma dit ett par gånger i veckan men vintertid kan det vara svårt att promenera. Kommunen har ramavtal gällande bussar men nuvarande ekonomi tillåter tyvärr inte busstransporter.

UTEMILJÖ

När träningskolan flyttade in i lokalerna för ca åtta år sedan var utemiljön anpassad för förskola. Eftersom det var tänkt som en tillfällig placering för träningskolan gjordes inga åtgärder i utemiljön, parallellt arbetades det med att hitta en långsiktig lösning. På träningskolans gård finns gungställning, sandlåda samt en hårdgjord yta runt huset. På senare tid har det tillkommit en klätterutrustning men tyvärr är den inte anpassad efter träningskolans elever utan skapar mer problem än glädje. Vissa

åtgärder är nu planerade för att förbättra utemiljön. Den utrustning som avses köpas in ska vara flyttbar med tanke på att framtida placering inte är klarlagd. Skolgården för F-6 ligger precis i anslutning till träningskolan vilket möjliggör för ett begränsat antal elever att gå dit eller cykla en slinga där för de som klarar att cykla.

3 LOKALBEHOV

KRAV PÅ LOKAL

Träningskola är en ytkrävande verksamhet jämfört med ordinarie verksamhet. Elever i träningskola har ofta olika funktionsvariationer och är i behov av hjälpmedel och större ytor för att kunna bland annat förflytta sig och för att kunna få arbetsro. Göteborgs stad har tagit fram ett ramprogram för förskole-/skolbyggnader där de anger nyckeltal för bland annat träningsärskola vid planering av nybyggnad eller om- och tillbyggnad.

Enligt denna skrift kräver en elev i träningsärskola ca 40m²/elev, LOA, det vill säga den summan av de rum och utrymmen det krävs i en skola för att bedriva verksamhet. I den ingår bland annat personalrum, arbetsrum, avdelningsyta, pausrum, specialsalar bibliotek, toaletter förråd mm.

Nya lokaler för en träningskola för ca femton elever kan innebära en LOA om ca 600m² men beroende på hur de lokaler ser ut som ska tas i bruk kan givetvis ytan variera men det är en guide på vägen. 40m² är ett riktvärde.

Träningskolan bör vara placerad på en F-6 skola för att kunna ha utbyte med övrig verksamhet.

Det specifika behovet framgår nedan för en grupp om ca femton elever i träningskola;

- Två Kapprum
- RWC
- WC
- 1 Hygienrum
- 2 Klassrum
- 1 Fritids
- 2–3 Smårum
- 2–3 Sinnesrum
- Kök med x antal matplatser
- 1 Arbetsrum
- Personalrum (om inte detta kan samnyttjas med övrig verksamhet)
- WC personal
- Hjälpmedelsförråd
- Förråd för studiematerial

MÖJLIGHETER

För att skapa bästa möjliga förutsättningar för en träningskola måste verksamhetens behov styra. För att underlätta för både elever och personal bör byggnaden bara ha ett plan och om möjligt alla faciliteter inom byggnaden för att underlätta transporterna för den enskilde eleven. Ett plan möjliggör också integration bättre för eleverna. Genom att kunna förflytta sig invändigt behöver elever och personal inte ägna långa stunder för av- och påklädning när det är dags för ämnesbyte eller mat. De riskerar inte heller att någon försöker rymma på vägen eller att det inte är möjligt att förflytta sig utomhus på grund av vädret.

MÖJLIGHETER UTIFRÅN VERKSAMHETENS BEHOV

I Karlskoga kommun finns följande F-6 skolor; Aggerud, Bråten, Karlberg och Sandviksskolan. För att skolan ska vara tillgänglig fullt ut behöver också skolan finnas i ett plan vilket gör att Aggerud och Bråten endast kvarstår. Av dessa två är det endast Bråten som har en sammanhållen byggnad med alla faciliteter. Ytterligare en faktor som påverkar är prognoserna för skolan. Bråtens skolan ligger ganska konstant över tid enligt prognos, bilaga 2. För att möjliggöra yta för tränings skolan behöver skolan omdisponeras och eventuellt byggas till för att frigöra ytor för tränings skola. Vid en inkludering av tränings skola på Bråtens skolan bör även övriga lokaler ses över för att skapa bästa möjliga pedagogiska förutsättning.

ÅTGÄRDER

Oavsett placering krävs åtgärder för att skapa optimala lokaler. Omfördelning av ytor, ombyggnation av befintliga ytor invändigt, takliftar, dörrautomatik, åtgärda nivåskillnader, dusch i omklädning anpassat för rullstolsburna mm. Anpassning av ytor utvändigt för tränings skolelever och körspår för taxi. Även den yttre miljön måste anpassas för att ge alla elever möjlighet att delta i aktiviteter utomhus.

SAMLOKALISERING GRUNDSÄRSKOLA/TRÄNINGSSKOLA

Om Karlskoga kommun avser att samlokalisera grundskola och grundskola med inriktning tränings skola behöver en ny lokalisering för de båda verksamheterna hittas. Grundskolan är idag placerad på två olika skolor Sandviksskolan och Österledsskolan. Skillnaden på grundskola och tränings skola är att elever på tränings skola har funktionsvariationer som gör att de ofta har svårt att förflytta sig. Både Sandviksskolan och Österledsskolan har flera byggnader med många nivåskillnader såväl inomhus som utomhus vilket gör det komplicerat och dyrt.

Om samlokalisera ser vi två alternativ; samlokalisera F-9 alternativt dela upp på två spår F-6 och 7-9. En delning av grundskolan med inriktning tränings skola är mer kostsam med anledning av att verksamheten har behov av specialanpassade rum för verksamheten för att det ska fungera så optimalt som möjligt samt att ytor måste hittas på 2 skolor.

4 FRAMTID

ELEVUNDERLAG

Antalet elever på tränings skolan är idag elva och enligt prognoser varierar flödet mellan ca tolv till femton elever. Flödet är ganska konstant men kan variera något under åren. För att tränings skolan ska kunna bedrivas optimalt kräver det anpassade lokaler, bra trafiklösning och en utemiljö som kan nyttjas av elever med funktionsvariation. För att underlätta för både elever och personal bör tränings skolan vara i ett plan och eleverna bör kunna ta sig till matsal, idrott, slöjd mm invändigt för att inte behöva klä på- och av barnen så fort de ska förflytta sig. Genom att kunna förflytta sig invändigt minskar riskerna för att någon elev rymmer eller inte kan transportera sig till annan lokal på grund av t.ex. snö- eller is. Tränings skolan bör också fortsättningsvis vara placerad på en F-6 skola för att eleverna ska ha bästa möjliga utbyte med övriga skolan.

PROGNOSER

Elevantalet, se bilaga 2 är hämtat från elevregistret. Prognosen från 2018/2019 är uträknad genom att ta dagens elevantal för att sedan subtrahera antalet i avgångsklasserna och addera med antalet

tillkommande elever på väg in. Antalet tillkommande elever är endast beräknat på boendeadress och skolområde. Olika skolors popularitet kan påverka skolvalet och är inte inräknat i prognoserna. Skolor som Aggerudsskolan, Bredgårdsskolan, Rävåsskolan och Sandviksskolan kan förväntas få något högre siffror än vad som anges i prognosen för åren 2019/2020 och 2020/2021.

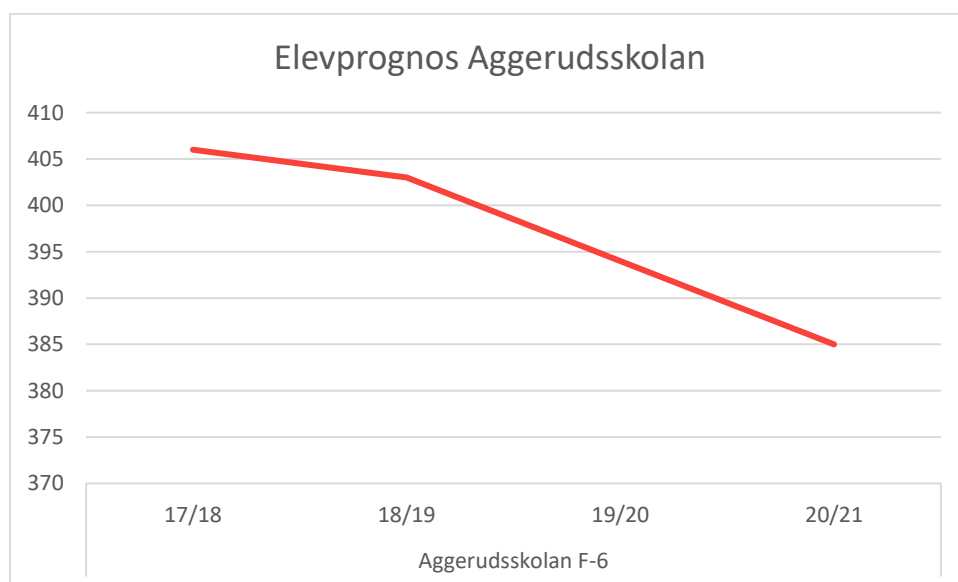
I Karlskoga finns också en friskola, Granbersdal/Lönnhyttan som beräknas locka till sig ca 25% av eleverna i Bråtens område vilken hänsyn tagits till i bilaga 2.

Skolor som Häsängen, Stråningstorp och Österledsskolan kan förväntas också enligt rapporten få något lägre siffror än vad som anges för åren 2019/20 och 2020/21.

Särskola/träningskola påverkas inte av skolval däremot är det svårt att prognostisera då elevernas intellektuella funktionsnedsättning är svår att bedöma vid låg ålder. Prognosen bygger på samma elevflöde som idag. I prognosen finns ingen hänsyn tagen till nyanlända elever som ännu ej beviljats asyl.

När elevantal sjunker innebär det inte per automatik att antal klasser minskar. När elevantal sjunker kan det innebära samma antal klasser men med något färre elever i varje klass.

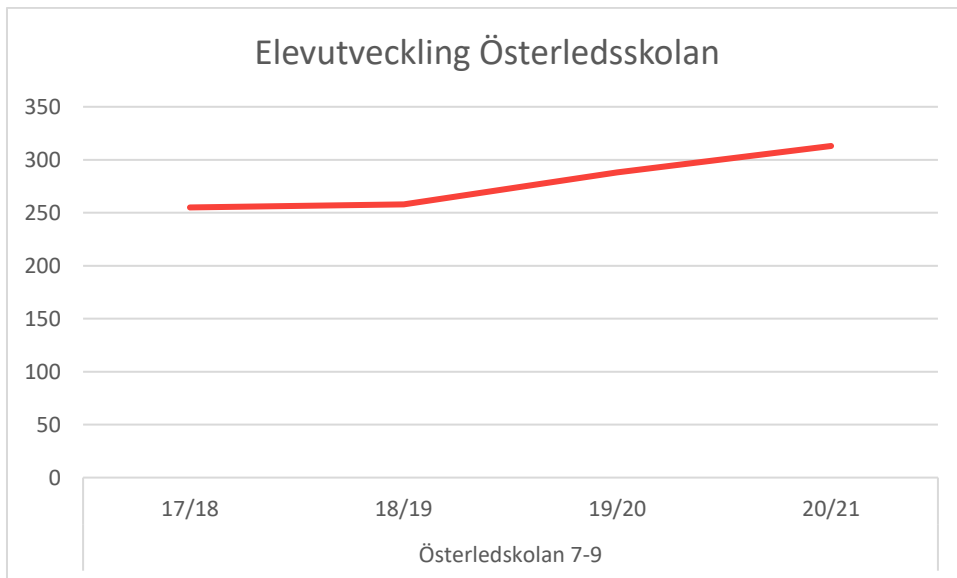
Tabell 1, se nedan, Aggerudsskolan kan se något missvisande ut men problemet är att dagens alla elever inte får plats utan hänvisas till andra skolor.



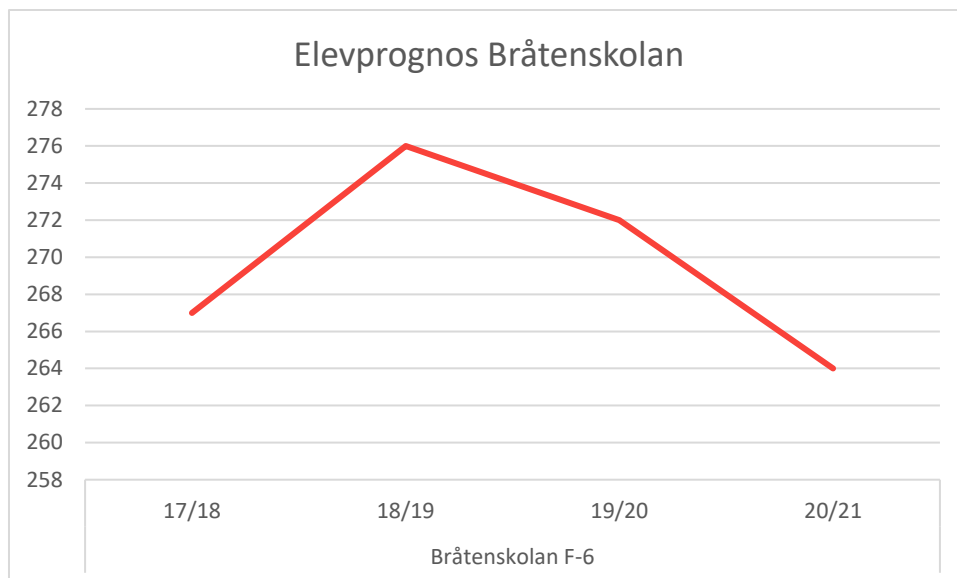
Tabell 1 Aggerudsskolan



Tabell 2 Sandviksskolan



Tabell 3 Österledsskolan



Tabell 4 Bråtenskolan

5 ALTERNATIV

FÖRDELAR- RESPEKTIVE NACKDELAR MED OLIKA ALTERNATIV

För att kunna ta rätt beslut behöver de olika alternativen vägas mot varandra. Fördelar och nackdelar för respektive skola ska belysas, befintlig placering, tidigare beslut, det vill säga Sandviksskolan och Österledsskolan men även nya alternativ. Fördelar- och nackdelar bygger på de behov som framkommit tidigare i studien. För att ge verksamheten bästa möjliga förutsättningar bör lokalerna som tidigare nämnts, finnas i ett plan. Eleverna bör kunna förflytta sig invändigt dels för att ha en möjlighet att bli integrerade i övrig verksamhet men också för att inte behöva klä av- och på eleverna eller i värsta fall inte behöva lämna lokalerna vid dåligt väder. Utemiljön får inte vara för kuperad med hänsyn till funktionsvariationer och det ska vara enkelt för taxi att kunna lämna- och hämta elever.

5.1.1 Aggerudsskolan

Nuvarande placering.

Aggerudsskolan är en F-6 skola där grundsärskola med inriktning träningskola idag bedrivs. Skolan är i ett plan och består av flera byggnader med olika avstånd att ta sig till och från, se bilaga 1.

Några av Aggerudsskolans lokaler är i stort behov av renovering. Skolan är också i behov av de lokaler som träningsskolan idag nyttjar då det råder lokalbrist och skolan behöver utökas för att täcka behovet av de elever som finns idag samt att Aggerud ligger nära ett exploateringsområde, Äspenäs/Finneback. Alla grundskoleelever ryms idag inte på Aggerudsskolan utan är hänvisade till andra skolor.

Fördel

- + Skola i ett plan
- + Fungerar bra för transporter till- och från träningskolan.

- + Separata kapprum för äldre och yngre elever på träningskolan.
- + Möjlighet att sitta i kapprum i väntan på taxi
- + Egen gård och även tillgång till Aggerudsskolans gård för de elever som behöver större utmaningar.

Nackdel

- Eleverna måste transportera sig utvändigt för att nå Aggerudsskolans matsal, idrott, slöjd, musik samt ta sig till upplevelserummen hos Nova. Enormt tidskrävande.
- Risk att elever inte kan ta sig till exempel matsal och specialsalar vintertid
- Trånga lokaler, hjälpmedel förvaras lite överallt. Måste flytta möbler för de olika behov som finns samt dela grupp för att få arbetsro
- Utemiljön i direkt anslutning till träningskolan är inte anpassad efter verksamheten.
- Trångbodda, ej optimala lokaler.
- Alla grundskoleelever ryms idag inte på Aggerudsskolan utan är hänvisade till andra skolor
- Placeringsmässigt ligger skolan långt de andra två verksamheterna inom samma enhet. Organisatoriskt personalmässigt kommer det krävas en hel del transporter. Verksamheterna kan behöva dela vissa lokaler och personal som blir distansmässigt

5.1.2 Sandviksskolan/Österledsskolan

Föreslagen placering enligt beslut 2015.

Sandviksskolan är en F-6 skola som delar idrottssal, slöjd och matsal med Österledsskolan som är en 7–9 skola, se bilaga 4. På båda dessa skolor finns idag grundskola. Fastigheten där de båda skolorna är placerade är kuperad, byggnaderna många och är i flera plan. Då skolan idag inte har några ytor de kan avstå för att inrymma träningskolan krävs en nybyggnation av lokaler för träningskolan. Även utemiljön måste anpassas för att eleverna ska kunna förflytta sig mellan byggnaderna. En grovt uppskattad kostnad för detta är ca 11,5 miljoner. I denna summa ingår inte inredning, lekutrustning i yttre miljö och byggherrekostnader.

Fördel

- + Finns sedan tidigare en särskola på Sandviksskolan som är F-6 och en grundskola på Österledsskolan som är 7–9, vilket skapar möjligheter för samarbete för både elever och personal.

Nackdel

- Både Sandviksskolan och Österledsskolan är i flera plan vilket gör det komplext att röra sig i byggnaden. En hiss finns i varje byggnad men är den ur funktion blir det problematiskt.
- Stora nivåskillnader finns också utvändigt då området är kuperat.
- Elever måste gå utvändigt för att ta sig till slöjd, idrott och matsal. Samma problem som idag men nu även med nivåskillnader vilket gör det till ett sämre alternativ.
- Matsalen finns en trappa upp och är inte möjlig att nå med hiss. Måste transportera sig utvändigt via ramp
- Finns ingen yta att tillgå, utbyggnad krävs

5.1.3 Bråtenskolan

Nytt förslag.

Bråtenskolan är en F-6 skola med tre avdelningar förskola. Skolan är en enplansbyggnad där allt finns på ett och samma plan, se bilaga 3. Bråtenskolan skulle kunna omdisponera sina lokaler, flytta förskola alternativt byggas ut för att inrymma träningskola. Tre förslag har tagits fram, se bilaga 5, 6 och 7.

Fördel

- + Enplansbyggnad
- + Allt under samma tak, skapar en möjlighet att förflytta sig inomhus till övriga lokaler i skolan samt integrera elever om behov finns eller uppstår.
- + Möjlighet för taxi att stanna nära entré
- + Kapprum med fönster för att kunna bevaka taxi
- + Utemiljö utan större nivåskillnader

Nackdel

- Förskolan måste eventuellt flyttas alternativt att skolan behöver byggas ut

5.1.4 Samlokalisering

Grundsärskola och grundskola med inriktning träningskola samlokaliseras.

Fördel

- Samarbete mellan grundskola- och grundskola med inriktning träningskola främjas både för elever och personal
- Främjar en större rörelsefrihet mellan grundskola- och grundskola med inriktning träningskola.

Nackdel

- Karlskoga kommun saknar en F-9 skola
- Måste frigöra en stor yta på två skolor för att kunna flytta verksamheten
- Svårt hitta både en F-6 och 7-9 i ett plan.
- Kräver troligtvis mer omflyttningar och påverkar flera verksamheter
- Större kostnader för att ha två spår grundskola med inriktning

EKONOMI

Sandviksskolan- en nybyggnad om ca 466m², tillgänglighetsanpassning av befintlig skola och rampning av vissa nivåer i utemiljön innebär en grovt uppskattad kostnad om ca 15,4 miljoner exklusive anpassningar i lekmiljön.

Bråtenskolan alternativ 1 & 2 grovt uppskattad kostnad om ca 6,3 miljoner men alternativ 1 kräver att förskolan flyttar vilket inte är aktuellt då nya lokaler inte finns utan då måste tillskapas.

Bråtenskolan alternativ 3, tillbyggnad för träningskola samt förbättrad lärmiljö för hela skolan liksom tillgänglighetsanpassningar och utemiljöåtgärder. Grovt uppskattad kostnad ca 14,5 miljoner.

6 SLUTSATS

För att skapa rätt förutsättningar för träningskolan krävs en förändring av mer än en verksamhet. Bråtenskolan som idag är en F-6 skola med förskola vilken föreslås bibehålla sin verksamhet. Efter att ha belyst vilka möjligheter som finns i de olika alternativen och vägt för- och nackdelar mot varandra föreslås träningskolan placeras på Bråtenskolan enligt alternativ 3. Detta med anledning av att Bråtenskolan inrymmer alla faciliteter under ett och samma tak vilket ger eleverna bra möjlighet att integreras samt kunna förflytta sig i lokalerna oavsett årstid. Det finns också en utemiljö utan större nivåskillnader som kan samnyttjas med övriga verksamheter. Lämning och hämtning med taxi bör kunna lösas utan att förstudien gått djupare än att bara se på befintliga planer.

VI ÄR WSP

WSP är ett av världens ledande analys- och teknikkonsultföretag. Vi verkar på våra lokala marknader med stöd av global expertis. Som tekniska experter och strategiska rådgivare har vi tillgång till ingenjörer, tekniker, naturvetare, planerare, utredare och miljöspecialister liksom professionella projektörer, konstruktörer och projektledare. Vi erbjuder hållbara lösningar inom Hus & Industri, Transport & Infrastruktur och Miljö & Energi. Med drygt 39 000 medarbetare på 500 kontor i 40 länder medverkar vi till en hållbar samhällsutveckling. I Sverige har vi omkring 4 000 medarbetare. wsp.com

WSP Sverige AB
Box 117
651 04 Karlstad
Besök: Lagergrens gata 8

T: +46 10 7225000
Org nr: 556057-4880
Styrelsens säte: Stockholm
wsp.com

