



Arkitekturpolicy

Gestaltad livsmiljö

Karlskoga 



”En stad utan tilltalande platser där man missat att ta hänsyn till den mänskliga skalan kommer att sakna de egenskaper som har en avgörande betydelse för stadskvaliteten.”

Jan Gehl, dansk arkitekt och professor i stadsplanering
Städer för människor, 2019

Innehåll

4	Förord	39	Hur jobbar vi?
5	Arkitektur och gestaltning	40	Sammanfattning
8	Karlskogas identitet	41	Checklistan – höga hus
9	Centrum och stads kärna	42	Planeringsunderlag
9	Befintliga stadsdelar	42	Referenser
10	Parker		
10	Verksamhetsområden		
11	Bebyggelse typer i Karlskoga		
13	Stadens utveckling		
13	Centrum och stads kärna		
14	Befintliga stadsdelar		
15	Parker		
16	Verksamhetsområden		
16	Framtida stadsdelar		
18	Bygghälsan som påverkar gestaltningen		
20	Belysning i Karlskoga – En ljus stad i en ljus kommun		
37	Landsbygden		

Fotograf är Karlskoga kommun om inget annat anges.

Förord

Med ett växande näringsliv väntas befolkningen öka vilket i sin tur påverkar bostadsbyggandet i Karlskoga. Väl fungerande livsmiljöer, särskilt när det gäller bostäder, har en grundläggande betydelse för människors hälsa och välbefinnande och här har arkitekturen en viktig roll. Karlskoga har goda förutsättningar att skapa livsmiljöer med högsta kvalitet på arkitektur, form och design för både dagens och framtidens behov. Investeringarna kommunen gör i stadens byggda miljö är enorma och det understryker kravet på en förutseende och förnuftig samhällsplanering för att göra rätt från början. Hållbar stadsutveckling är att bygga med kvaliteter som håller över tid och det gäller både byggnader och miljön runt omkring.

I maj 2018 presenterade Kulturdepartementet en unik proposition i Sveriges riksdag: *Politik för gestaltad livsmiljö* (prop. 2017/18:110). Ambitionen är ett samhällsbygge som sätter människan och hennes behov i centrum för hur man utformar attraktiva livsmiljöer och platser för att människor ska uppleva stimulans och trivsel. Denna ambition innefattar utöver arkitektur även form och design, konst, historiska sammanhang och sociala värden. Det svenska samhället står, både internationellt och nationellt, inför stora utmaningar som klimatförändringar, segregation, bostadsbrist och ökade sociala klyftor. I propositionen nämns särskilt Agenda 2030, FN:s New Urban Agenda och Sveriges beslutade mål för miljö och klimat, kultur, kulturmiljö, samhällsbyggande, hållbara städer, transporter, folkhälsa, tillgänglighet för funktionsnedsatta. Runt om i Sverige pågår därför ett ständigt arbete med att ta fram och förnya policyer, riktlinjer, strategier, handlingsprogram och andra typer av dokument som behandlar arkitektur.

Tony Ring
Ordförande

Ann Dakovic
Stadsarkitekt

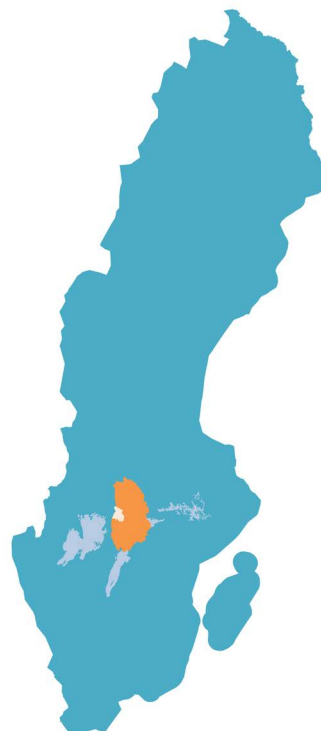
Varför behöver vi en arkitekturpolicy?

Karlskoga kommun har ett viktigt ansvar för hur kommunens livsmiljöer utformas och gestaltas – till stor del genom politiska beslut för olika projekt och åtgärder genom exempelvis detalj- och översiktsplanering samt bygglov. Karlskogas arkitekturpolicy ska tydliggöra, med stor medvetenhet, hur staden ska behålla och utveckla sin attraktionskraft som bas för näringsliv och innovation, som besöksmål och för kultur och fritid.

Karlskoga kommun ska ställa höga och långsiktiga krav på det som ska byggas samt ge arkitekterna rätt förutsättningar redan från beställning och därefter genom hela byggprocessen. Arkitektonisk kvalitet och ekologisk hållbarhet bör ha större betydelse än att snabbt tillfredsställa marknadens behov.

Arkitekturpolicyn är ett kunskapsunderlag som utgår från den övergripande planeringen i stor skala till utformningen av enskilda byggnader och detaljer. Därmed skapas förutsättningarna för en väl gestaltad, hållbar och inspirerande helhetsmiljö.

Arkitekturpolicyn riktar sig till många aktörer inom samhällsbyggande, inklusive kommunens politiska ledning och alla förvaltningar inom kommunen. Den vänder sig också till fastighetsägare, arkitekter, entreprenörer och andra professionella konsulter.



Arkitektur och gestaltning



Foto: Håkan Risberg



Foto: Håkan Risberg

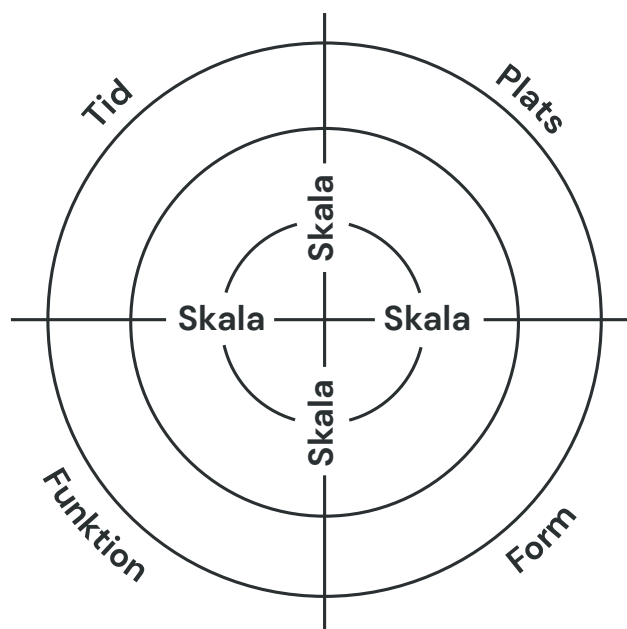
Arkitektur, form och design påverkar, medvetet eller omedvetet, våra liv dagligen och handlar i grunden om livskvalitet. Arkitektur är ett brett ämnesområde som verkar mellan konst och vetenskap. Det omfattar mer än bara en byggnad med fyra väggar och tak. Allt i den byggda miljön som är gestaltat, från byggnader till gator, enskilda byggnaders mellanrum, parker, torg, broar, interiör och möbler i alla skalor, omfattas av begreppet arkitektur. Den romerska arkitekten och ingenjör Vitruvius, författare till *Om arkitektur*, beskriver arkitekturens kärna som en balans mellan skönhet, hållbarhet och funktion.

Stockholms stad har tagit fram ett verktyg för stadens gestaltning utifrån fyra hörnstenar: tid, -plats, -form och funktion i relation till stadens olika skalor. Detta verktyg ökar kunskapen och förståelse för ett projekts förutsättningar och möjligheter. Karlskoga kommun, liksom många andra svenska kommuner, kan också använda och anpassa verktyget till sina egna förutsättningar.

Tid

Det byggda bör ta stöd i kunskap om historien, spegla samtiden och planeras för framtida behov.

Hur förhåller sig projektet till stadens historiska utveckling?



Hur formas projektet av vår samtid, regler, ekonomi, miljö och arkitektoniska ideal?

Hur kommer projektet att åldras och fungera för framtida behov?

Plats

Det byggda bör utformas med stöd i kunskap om den specifika platsen och om stadens karaktärsdrag.

Vilken betydelse har projektet i stadens siluett?

Hur förhåller sig projektet till stadslandskapet och omgivande stadsbyggnadskaraktärer?

Hur förhåller sig projektet till omgivande bebyggelse och stadsrum?

Form

Arkitekturen bör uttrycka sin samtid, utvecklas med stöd i stadens karaktär och kunna beskrivas som idé.

Hur beskrivs projektets arkitektoniska idé i förhållande till helhetsupplevelsen av staden och stadens karaktär?

Hur beskrivs projektets arkitektoniska idé i förhållande till stadslandskapet och till intilliggande stadsbyggnadskaraktärer?

Hur genomförs den arkitektoniska idén i byggnadens alla delar: volymhantering, konstruktion, fasadkomposition, material, kulör och detaljer?

Funktion

Det byggda bör användas som verktyg för att bidra till att lösa långsiktiga behov och tillföra stadens kvaliteter med människan som utgångspunkt.

Hur bidrar projektet till att öka stadens stadskvaliteter med människan som utgångspunkt?

Hur bidrar funktionen till omgivande bebyggelse och stadsrum?

Hur utformas bebyggelsen och stadsrummen i förhållande till dess funktioner och innehåll?

Med god arkitektur säkerställer och stärker vi stadens attraktion som mål för boende, besök, utbildning, kultur- och idrott samt näringsliv. Arkitekturen är inte bara formgivning utan ett samspel med planeringen för att skapa funktionalitet i den byggda miljön och förståelse för hur en stad fungerar. Arkitekturen bör anpassas till förutsättningarna på platsen med genomtänkt utformning och proportion, hållbart material, tekniska lösningar och färgval. Den bör uppmuntra till aktivitet men samtidigt skapa ett rum för vila och umgänge och närhet till naturen i en balans som främjar människors hälsa.

Arkitekturen ska beröra invånarna och väcka deras känslor och nyfikenhet och göra dem stolta över sin livsmiljö.

Eftersom arkitekturen påverkar **miljön** eftersträvar vi material och konstruktioner som ger minsta möjliga energiförbrukning och miljöpåverkan. Återbruk är en viktig hållbarhetsaspekt som bör beaktas redan i tidigt skede av byggnadsprocesserna. De miljövänliga valen är **ekonomiska**, både på kort och långt sikt. Genom att blanda till exempel handel och bostäder med yteffektiva flexibla lösningar, minimerar vi resursförbrukning och skapar bättre förutsättningar för hållbarast möjliga ekonomiska tillväxt. Ett aktivt arbete med arkitektur, form och design kan bidra till att utjämna **socioekonomiska** skillnader och möjliggöra mångfald och tillgänglighet genom skapandet av trygga rum där människor möts.

Arkitektur, form och design är viktiga för **barns** och **ungdomars** liv och välmående. Att växa upp i en god bebyggd miljö förbättrar barn och ungdomars livschanser. Det krävs därför att barn och unga får möjlighet att påverka den gestaltade livsmiljön som rör dem.

Nationellt mål för arkitektur-, form och designpolitiken

Arkitektur, form och design ska bidra till ett hållbart, jämlikt och mindre segregerat samhälle med omsorgsfullt gestaltade livsmiljöer, där alla får goda förutsättningar att påverka utvecklingen av den gemensamma miljön. Det ska uppnås genom att:

- hållbarhet och kvalitet inte underställs kortsiktiga ekonomiska överväganden,
- kunskap om arkitektur, form och design utvecklas och sprids,
- det offentliga agerar förebildligt,
- estetiska, konstnärliga och kulturhistoriska värden tas till vara och utvecklas,
- miljöer gestaltas för att vara tillgängliga för alla, och
- samarbete och samverkan utvecklas, inom landet och internationellt.

Gestaltning handlar om hur vi tar hand om och utvecklar befintliga miljöer samt hur den framtida bebyggelsen ska placeras och utformas. En gestaltning av hög kvalitet är en långsiktig satsning på alla

hållbarhetsaspekter. Byggnadernas proportioner, fasad och kulör, taklutning och materialval påverkar oss lika mycket som utformningen och gestaltningen av gårdsmiljön och andra ytor mellan fasaderna som platsen för vistelse och lek, parkering och avfallshantering.

Konst har stor betydelse för en stad då den gör platser, byggnader och stadsrum mer levande och bidrar till platsens identitet. Konsten berättar om viktiga händelser och personer genom stadens historia. Liksom arkitekturen påverkar konsten våra tankar och ger oss olika perspektiv. Konsten i det offentliga rummet ska vara tillgänglig för alla, berika våra liv och väcka våra känslor.

Belysningen är en självklar del av gestaltningen. Kunskaperna inom belysningsteknik och ljusets påverkan på människa och miljö fördjupas och förbättras hela tiden. I takt med de ökade kunskaperna måste vi också förändra sättet vi använder ljus. Målet med belysning och ljussättning är dock alltid samma, ljuset ska hjälpa till att skapa vackra, trygga och tillgängliga stadsrum med förstärkt karaktär och attraktionskraft.

Boken *Value Handbook* (Commission for Architecture and the Built Environment, Storbritannien) definierar sex olika typer av värde som väl gestaltade byggnader och miljöer kan skapa:

Handelsvärde

En byggnads marknadsvärde eller det pris någon är beredd att betala för att bo eller bedriva verksamhet där.

Funktionsvärde

Exempelvis hur byggnader bidrar till ökad produktivitet och nöjdare anställda.

Symbolvärde

Genom ökad prestige, identitetsskapande med mera.

Socialt värde

Exempelvis genom att underlätta möten mellan människor, ökad social sammanhållning och känsla av trygghet samt minskad brottslighet.

Miljömässigt värde

Exempelvis skydd av biologisk mångfald, flexibilitet, långsiktighet och litet underhållsbehov.

Kulturellt värde

Bebyggelsens relation till platsen och bidrag till människors känsla av tillhörighet.



Karlskogas identitet

Varje stad har vissa karaktärsdrag som är unika och som sätter sig i människors upplevelse av en stad. Stadsmiljön och utformningen av det offentliga rummet bidrar till stadens identitet som trots förändringar förblir sig lik.

Karlskoga – en stad mitt emellan Värmland och Närke

Området för Karlskoga socken kallades ursprungligen Bodaskogen och vid sjön Möckeln låg fäbodan som kallades Möckelns bodar, ett namn som är belagt från 1261. Namnet Karlskoga tillkom år 1589 i samband med att hertig Karl (blivande kung Karl IX) gjorde ett besök i slutet av 1500-talet. Åsystemet till sjön Möckeln och den rikliga tillgången på skog gjorde Karlskoga till en viktig trakt för 1600-talets bruksexpansion och vid seklets mitt började Karlskoga betraktas som så kallad egen bergslag. Från omkring 1640 och följande decennier anlades 14 järnhyttor och 8 stångjärnshamrar i socknen, varav flertalet var i bruk ännu på 1860-talet. Staden Karlskoga har växt upp kring två tätorter, Karlskoga kyrkby och Bofors järnbruk som utvecklades

raskt från senare delen av 1800-talet. Järnvägen var ett viktigt medel för att transportera gods till industrierna.

Bra bostäder blev allt viktigare och ett omfattande nybyggnadsprogram genomfördes med Rosendal, Kanalbostäderna och Skogen. Ekmansbacken var ett betydande genomfarts- och affärsstråk och Bofors började bli känt i världen för sitt stål, sitt krut och sina kanoner. År 1940 fick Karlskoga stadsrättigheter och blev rikets till ytan största stad. Karlskogas tillväxt ökade markant mellan 1930 och 1940 tack vare Bofors expansion. Den kraftiga tillväxten ledde till en stor bostadsbrist. Kommunen började leda bostadsbyggandet i stor skala. År 1941 bildades Karlskoga Bostad AB av kommunen och Bofors. Bostäder från denna tid finns på flera ställen i staden, till exempel Karls-Åby, Rävåsen och Bregården.

Även skolor och sjukvårdsbyggnader byggdes. Badhuset tillkom under andra världskriget och år 1953 stod Folkets Hus klart. Under 1960-talet växte många nya bostadsområden fram då Bofors behövde mer arbetskraft. I slutet av 1960-talet revs Ekmansbacken och ersattes av ett stort köpcentrum som stod färdigt



1974 och döptes till K-center. Med åren minskade torghandeln och torget började användas mer till parkering. 1978 gjorde kommunen om torget och tog bort parkeringsmöjligheterna. Det nya torget invigdes med Richard Brixels skulptur *Glädje* 1996. År 2021 revs den tillhörande fontänen på grund av påtagliga brister och skulpturen är magasinerad tills kommunen hittar en ny placering. Torget fick sitt nya officiella namn Alfred Nobels Torg 1998. Delar av K-center byggdes om till en galleria redan 1994 och döptes till Kulan.

Den alltmer trafikerade E18 har starkt bidragit till stadens utveckling och utformning. Behov att dra om och öka kapaciteten på E18 och andra nationella vägar som passerar genom Karlskoga har lett till att äldre bebyggelsestrukturer styckats upp.

Sjön Möckeln, som bara ligger omkring 300 meter från stadskärnan i Karlskoga, har stor betydelse för stadens utformning då staden växer runt sjöns norra ände. Stränderna består i den centrala delen av stora klippta gräsytor som längre ut övergår i naturmark. Strandpromenaden bryts dock på två ställen av större industriområden där det finns många kulturhistoriskt intressanta byggnader och miljöer. Här ska särskilt nämnas det centralt belägna Boforsområdet med till exempel Huvudkontoret och Bofors hotell som något av ett "monument" från brukstidens glansdagar.

Centrum och stadskärna

Karlskogas centrum sträcker sig från K-center och torget i öster till Örncenter och busstationen i väster längs Kungsvägen och Värmlandsvägen. Gatorna är bebyggda på båda sidor fram till konsthallen och kyrkan med hus i olika arkitekturstilar från jugend och funktionalism till modernism. Bottenvåningarna på alla hus innehåller någon typ av kommersiella lokaler som är viktiga för Karlskogas näringsliv och människors livskvalitet. Stadskärnan har historiskt bestått av bebyggelsen runt kyrkan, sakristian från 1580-talet, samt bebyggelsen längs båda sidor av Kungsvägen. Kungsvägen var tidigare stadens huvudgenomfart och sträckte sig ända bort till Loviselund. Bebyggelsen runt torget är vackert disponerade och har uppkommit i samband med stadsbildningen 1939 samt 1974 och 1994. De ger, trots olika ålder och karaktär, ett väl sammanhållet och enhetligt intryck. Torget, som numera heter Alfred Nobels Torg, har stor betydelse för Karlskogaborna som mötes- och evenemangsplats.

Alfred Nobels Torg är en öppen plats där människor möts kring handel, servering och olika evenemang. Torget används delvis som parkeringsplats. Vid torgets norra sida ligger Hotell Alfred Nobel, en vacker tegelbyggnad från 1939 som länge användes som stadshus. Byggnaden byggnadsminnesförklarades 2017.



Mellan Centrumleden och torget ligger K-center som består av två tegelbyggnader med stadsbibliotek samt olika affärs- och handelslokaler.

Öster om torget, på Skolgärdet, byggdes 2009 ett nytt handelshus på 8000 m² som idag saknar en väl gestaltad förbindelse till torget och centrum. Området mellan torget och Skolgärdet består av en blandning välunderhållna byggnader, en stor parkeringsyta och tomter som uppstod efter rivningen. För att binda samman torget och Kulan med Skolgärdet planerar kommunen att bygga om och bebygga Katrinedalsgatan med bostäder och lokaler i bottenplan för att skapa en attraktiv och levande stadsgata.



Befintliga stadsdelar

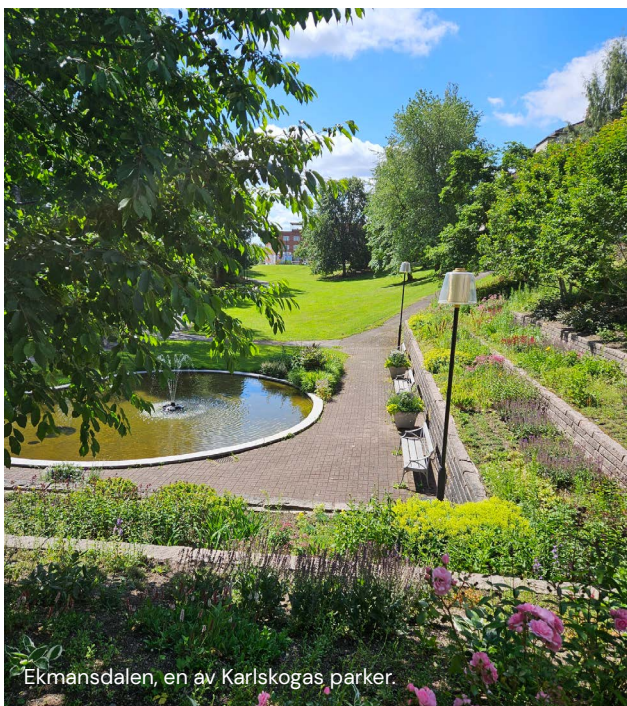
Tillgång till vatten och grönska har ett starkt upplevelsevärde och bidrar till Karlskogas karaktär. Sjön Möckeln med Timsälven, Svartälven och Imälven och deras mynningar samt trettio naturreservat möjliggör för människor att bo nära naturen. Karlskoga är en utbredd stad, särskilt i öst-västlig riktning, med en mängd stadsdelar med både gemensamma och olika

karaktärsdrag. Karlskogas bebyggelsestruktur som är typisk för bruksorter där utbyggnad skett vartefter behov har uppstått. Många områden har en utpräglat planerad struktur och är mycket homogena, men det finns även en blandning av bebyggelseformer från flerfamiljshus till villor och radhus. Flerfamiljshus dominerar i Karlskogas centrala delar medan övriga stadsdelar präglas av en blandning mellan stora villa- och radhusområden och enstaka delar med flerfamiljshus. Staden har inte vuxit fram i höjdskala förutom några hus som har 6-8 våningar jämfört med de flesta flerfamiljshus som har 2-4 våningar. Stadsdelarna är tydligt uppdelade mellan bostäder och olika verksamheter. En sådan uppdelning leder till minskad rörelse, trygghetskänsla, tillgänglighet och attraktivitet. Den högttrafikerade Europavägen, E18, med stora rondellen vid Möckelngymnasiet upplevs av många som en barriär som separerar staden i fyra delar. Det är en utmaning för samhällsplaneringen att göra E18-sträckan genom Karlskoga mer attraktiv och binda samman stadsdelarna.



Verksamhetsområden

Verksamhets-, industri och handelsområdena Björkborn, Kilsta, Flygfältet och Storängen ligger i Karlskogas utkanter utom Bofors-Backa industriområdet som ligger centralt vid sjön Möckeln.



Ekmandalen, en av Karlskogas parker.

Parker

Karlskogas parker är en viktig del av det offentliga rummet och Karlskogaborna har rätt till sina parker. Parker fyller en viktig social funktion och de ska erbjuda aktiviteter och avkoppling för alla åldrar. De har en positiv inverkan på människornas hälsa och välbefinnande. Oavsett om de är stora eller små bidrar parkerna dessutom i stor utsträckning till stadens attraktivitet och även till fungerande ekosystem vad gäller exempelvis biologisk mångfald.

Bebyggelse typer i Karlskoga

Den byggda formens betydelse är stor. Alla byggnader har ett individuellt karaktärsdrag och en arkitekturstil som berättar när de är byggda. Med karaktärsdrag menas till exempel byggnadens form, takets form och material, fasadmaterial och kulör, typ av fönster och dörrar, källarvåning, balkonger, altaner, tillbyggnader och liknande. Årtalsindelningen för arkitekturstilarna varierar och överlappar ofta varandra. Arkitekturstilar som är karakteristiska för Karlskoga är jugend, funktionalism och modernism.

Jugendstilen inom arkitektur, design och konst utvecklades i slutet av 1800-talet fram till 1910. Jugendstilen var ingen enhetlig stil utan ett samlingsbegrepp för en rad olika stiluttryck som uppkom samtidigt på olika platser. Gemensamt för jugendstilen inom arkitekturen var en reaktion mot det historiska tänkandet. Det som utmärker hus från den tiden är runda, mjuka former, burspråk i hörnen eller mitt på fasaden, småspröjsade vädringsfönster ovanför de vanliga fönstren, dekoration med växtmotiv som blommor, blad och kottar runt fönster och portar samt på dörrar. Typiska jugendhus i Karlskoga är Kristineborg, före detta Wermlandsbanken, Kulturskolan och Musikpalatset.

Funktionalismen var en internationell rörelse från 1920-talet fram till 1940 som växte fram inom arkitektur och stadsbyggnadskonst. Utgångspunkten var att saker och ting skulle utformas utifrån funktion och att formen skulle anpassas efter det. Utsmyckning enbart i dekorativt syfte var inte viktigt. Ljus, luft och funktion var starka ledord i byggandet. Typiskt för funkishus var ljusputsade fasader, raka former, räcken och balkonger i smäckra konstruktioner av smidesjärn. Funkishus finns i hela Karlskoga men mitt i det centrala området, Karls-Åby, ligger 55 sammanhängande funkisvillor som sedan 1990 är klassade som riksintresse.

Modernism är en stil inom arkitektur som uppstod efter andra världskriget. Allt som är byggt efter kriget tills idag kallas för modernism. Därför är modernism egentligen ett samlingsnamn för olika arkitekturstilar som kommit efter funktionalismen, där arkitekter fritt experimenterar med form och design. Från 1970 till 2000 kallas stilen för **postmodernism** och efter 2000 för **nymodernism**. I Karlskoga finns många goda exempel på den moderna arkitekturen, både i sammanhängande områden och enskilda byggnader.

Karakteristiska bebyggelse typer i Karlskoga är:

- Villor
- Radhus
- Kedjehus

- Lamellhus
- Punkthus
- Parhus



Villor

Villor är fristående hus i 1 eller 2 våningar på egen tomt. De kan vara med eller utan källare och vind. Med den växande industrin i mitten av 1900-talet ökade behovet av bostäder till arbetarna och tjänstemännen. För att ge arbetarklassen möjligheten till egen bostad startade kommunen planering och byggande av egnahem, den så kallade egnahemsrörelsen. Ett tidigt exempel på egnahem är Backaområdet. Dessa villor var enklare och mindre än de större mer påkostade och individuellt utformade villorna. Det förekommer också **stadsvillor** som är något mindre flerfamiljshus. Efter 1940 byggdes villor med enhetlig utformning som var samlade i ett område, **grupphusbebyggelse**.



Foto: Emelie Otterbeck

Radhus

Radhus är ett antal identiska enfamiljshus, oftast i två våningar, sammankopplade med väggar till längor. Radhus är ofta välplanerade, både utvändigt och invändigt, med en liten tomt på fram- och baksidan av varje bostad. Det är en populär byggnadstyp som är vanlig i Karlskoga.



Kedjehus

Kedjehus är ett antal hus som är sammanbyggda med garage, carport, förråd eller liknande mellan varje hus. De byggs liksom radhus i en eller två våningar men får bättre ljusinsläpp tack vare fler fria väggytor. Enhetligheten är ett karaktärsdrag för kedjehus.



Foto: Emelie Otterbeck

Lamellhus

Lamellhus är fristående, ganska smala huslängor i flera våningar och med två eller flera trapphus. Husdjupet är vanligen 9 till 12 meter och de har oftast bara två, dubbelsidiga lägenheter per våningsplan. De är vanligen omgivna av natur eller en park, placerade parallellt eller i en fyrkant runt en gemensam innegård. Mellan 1940 och 1970 byggdes många lamellhus i Karlskoga.



Punkthus

Punkthus är friliggande hus med ett trapphus och en hiss i mitten samt lägenheter placerade runt om. Punkthusen började byggas under 1930-talet och blev allt vanligare på 1940-talet. Till en början byggdes de med 4 till 5 våningar, men på 1950-talet byggdes de ända upp till 10 våningar. Punkthus kan placeras längs en gata i stadsmiljö likväl som i stadens utkant. Enstaka punkthus fungerar ofta som landmärken på vissa framträdande platser men de kan placeras i en grupp utan att bilda en sluten gård. På varsin sida av Värmlandsvägen, i kvarteren Örnen och Duvan, finns tre punkthus där bottenvåningen har byggts samman med en länga som innehåller lokaler.



Parhus

En bostadstyp av villa som är mindre vanlig i Karlskoga är **parhus**. Parhus är hus med två lägenheter byggda sida vid sida på separata tomter, sammanfogade till en enhet med en gemensam vägg. De kallas ibland dubbelhus och har oftast symmetriska spegelvända planlösningar. Att bygga två nästan identiska hus samtidigt är ett sätt att bygga nytt på ett kostnadseffektivt sätt.

Stadens utveckling

Våra förutsättningar och levnadsvillkor har ändrats över tid, vilket innebär att det som tidigare betraktades som idealiskt behöver utvecklas. Målet för arkitekturen i Karlskoga är att uppnå hög kvalitet genom att vara attraktiv, funktionell och hållbar när det gäller utformning, materialval och tekniska lösningar. Det innebär inte att platsens historia och identitet ska förstöras, utan snarare bevaras och värnas. **God arkitektur** strävar efter att vara tillgänglig för alla människor oavsett ekonomiska eller fysiska förutsättningar. Tillgänglighet bör planeras och utformas med välgenomtänkta och estetiska lösningar.

Med en **god arkitektur** och nya former ska Karlskoga möta alla dessa förutsättningar men samtidigt uppmuntra till aktivt bevarande och utveckling av värdefulla kulturmiljöbyggnader och områden. Ett stort kulturhistoriskt värde finns om byggnaden anses vara autentisk och har en tidstypisk arkitektur, det vill säga om mycket av de ursprungliga byggnadsdelarna och detaljerna finns kvar som fasadmateriell, fönster, takmaterial, taklutning, dörrar och räcken. En byggnad eller bebyggelsemiljö kan även ha miljömässiga eller konstnärliga värden. Byggnaderna har en egen historia att berätta men är också en del i utvecklingen av Karlskoga. Gamla byggnader ger själ och identitet till en stadsdel.



Den nya arkitekturen behöver inte efterlikna den befintliga men den bör förhålla sig till den för att stärka en positiv upplevelse av de nya byggnaderna. Det arkitektoniska uttrycket kan variera från den befintliga skalan till en kontrast i till exempel form, material, höjd och kulör.

Utformningen av det offentliga rummet som **Alfred Nobels Torg, gaturum och parker** har stor betydelse för

hur människor upplever centrumet och stadskärnan. Det offentliga rummet bör utformas omsorgsfullt och tillgängligt för alla och ska finnas i alla stadsdelar. Det finns många överblivna platser och ytor utan identitet som kan omvandlas till attraktiva och trygga stadsrum. När olika stadsrum, från lugna till mer livfulla, kopplas samman med tydliga målpunkter, skapas en variation av olika karaktärer som ökar stadens dynamik och rytm. Stadsrummens utformningar och variationer är både viktiga för närmiljön och för en harmonisk och vacker helhetsbild av staden.

Centrum och stadskärna

Torget ska användas av människor som lever och bor i Karlskoga idag och i framtiden och är en viktig del av ett levande centrum. Alfred Nobels Torg har funnit sin plats och det är oerhört viktigt att koppla den framtida utvecklingen till torgets historia och förvalta kvaliteter som redan finns. Torget ska bli väl utformat, tillgängligt och gestaltat på ett sätt som lockar både Karlskogabor och besökare. Det ska gå att anpassa till olika tillfälliga aktiviteter året runt utifrån önskemål från allmänheten och privata aktörer. För att tillfälliga aktiviteter och installationer som till exempel blomster- och glassförsäljning, banker, uteserveringar och konstutställningar inte ska upplevas som permanenta behöver vi bevara torgets karaktär som en öppen allmän plats med tydliga siktlinjer. Vid den framtida utformningen av Alfred Nobels Torg behöver man särskilt ta hänsyn till hur folk rör sig på torget. Torget är planerat att upprustas med möbler och belysning med höga estetiska kvaliteter. Grönt som träd och annan grönska kan stärka upplevelsevärden i stadsmiljön och har stor betydelse för torgets gestaltning. Varje tid ställer sina krav, vilket gör utformningen och gestaltningen av torget till en ständigt pågående process.

Inom stadsplanering och förvaltning spelar gatan en betydelsefull roll och bidrar till vår förståelse om hur staden hänger samman. Vi vet inte idag vilka transporter som kommer att erbjudas i framtiden. Därför är det viktigt att planera dem på ett flexibelt så att de kan förändras över tid. Gator och vägar ska inte uppfattas som barriärer i staden utan ska planeras för transporter, rörelse och vistelse. Värmlandsvägen, Kungsvägen och Katrinedalsgatan är prioriterade gaturum i Karlskoga. Sträckan Värmlandsvägen-Kungsvägen är ganska trafikerad med buss- och biltrafik som leder till torget. Denna sträcka ger tillsammans med busstationen första intrycket av staden. Sträckan är en offentlig plats som vi delar med andra och den bör bli multifunktionell och



populär för aktivitet och vistelse. Med rätt möblemang och i samspel med omgivande bebyggelse kommer sträckan att berika stadslivet. Storskaligheten kan minska och tryggheten öka med rätt placering av träd och buskar samt väl utformade busshållplatser, hus- och lokalentréer, uteserveringar, parkeringar och cykelställen. Många tekniska lösningar som till exempel val av markbeläggning, utformning av vattenavloppsledningar och belysning ökar gaturummets attraktivitet. Samhället befinner sig i ständig förändring och den nutida såväl som framtida gatan måste tillmötesgå samhällets behov och utformning som helhet.

Att skapa en attraktiv stad är ett av Karlskoga kommuns mål och en stads attraktionskraft är starkt förknippad med aktivitet och liv. En vacker och välordnad stad lockar människor till sig och skapar förutsättningar för handel och service. Katrinedalsgatan kommer med bostäder och lokaler i bottenplan att möjliggöra förflyttning mellan två punkter: torget och Skolgärdet. En attraktiv och levande stadsgata bör utformas med gång- och cykelvägar för att minska konflikter mellan bilister, cyklister och gående.

Väderstreck, siktlinjer, gatans bredd och torgets storlek ska beaktas i relation till höjderna på omgivande bebyggelse. Nya grupper av sammanhållna byggnader bör antingen utgöra ett tillägg till den befintliga bebyggelsen i området, eller ha en avvikande utformning. Enstaka

tillägg som avviker kraftigt inom en sammanhållen bebyggelse riskerar att påverka stadsmiljön negativt. Val av rätt material, belysning, kulör, växter och detaljer från sittgrupper till konstutsmyckning bidrar till attraktivitet, trivsel och trygghet. Grönska i form av träd, buskar, gröna tak och gröna fasader bidrar inte bara till människors välmående och trivsel utan har även bullerdämpande, ekologiska och temperaturreglerande funktioner.

Befintliga stadsdelar

I befintliga stadsdelar finns möjlighet till förtätning, blandning av olika former och höjder på byggnader samt komplettering med andra icke störande verksamheter. En stadsdel med splittrad struktur kan knytas samman med byggnader, markbeläggning eller andra karaktärsskapande delar som håller ihop stadsrummet.

Karlskoga ska förtätas men hur mycket och var? Där det finns tillräckligt med utrymme för ny bebyggelse som bidrar till stadens attraktivitet och samtidigt tar hänsyn till befintlig bebyggelse. Till exempel kan stora parkeringsytor delvis byggas liksom luckor mellan två hus. Förtätningmöjligheter finns i centrum (Katrinedalsgatan, kvarteret Tranan och Tornfalken), Löten (Bigatan och Solvarshagen), Kilsta, Bofors 1:12 (Hängan), Nobelområdet (Lötgatan och Nobelparkens parkering Karls-Åby 2:2), Ekeby (Lyriken 4) och



Sandviken/Backa. Ett annat sätt att förtäta staden är att bygga på befintliga byggnader eller att bygga om stora vindar till lägenheter. Arkitektur och gestaltning bör bli modern men ändå välanpassad till omgivningen med sin proportion och kvalitet.

Forskningsprojektet som baseras på 229 vetenskapliga studier, "Täthet och hållbarhet: praktikens normer och forskningens slutsatser"(2018-2021), visar att täthet ger positiva effekter på offentlig infrastruktur, service, mobilitet och samhällsekonomi men negativa effekter för miljö-, sociala aspekter och hälsoaspekter. För att hantera täthetens komplexa frågor bör stadsplaneringen alltid göra en övervägning mellan de positiva och negativa effekterna.

Höga hus bör byggas som landmärken på platser som bedöms lämpliga, centralt, som komplement till befintliga stadsdelar eller vid E18. Höga hus ställer höga krav på utformning och materialval och ska anpassas till Karlskogas skala och behov. Det finns ingen anledning att se höjden som ett egenvärde. Valet av hushöjd beror på många faktorer bland annat husplacering, rumsupplevelser, skuggning, trafik och användbarhet. Användbarhet kan avse kontor, bostäder eller en blandning av kontor, bostäder och handel. Höga hus placerade på rätt plats kan på ett positivt sätt bidra till Karlskogas attraktivitet. Inför nya uppdrag bör vi som stadsbyggare ta fram en genomtänkt argumentation med både för- och nackdelar med ett högt bostadshus. (Se sidan 41, Checklista enligt principerna i professor Claes Caldenbys skrift "Höga hus i Göteborg" 1990).

Parker

De befintliga stadsparkerna i Karlskoga bör bevaras och förbättras, och bör undantas från nya byggnadsprojekt. Framtida parker bör utformas och gestaltas som attraktiva mötesplatser där alla känner sig trygga och välkommande. De ska berika stadslivet och främja rekreation. Parker och naturområden ska utvecklas för att möta framtida klimatutmaningar genom olika ekosystemtjänster. Sammanhängande gröna stråk bör skapas i nya bostadsområden eller aktiveras i befintliga. Enligt forskningen visar närheten till grönområden, natur och parker, tydliga samband mellan människors hälsa och välbefinnande.

Barns tillgång till lekfulla och väl utformade ytor i parker har stor betydelse för deras utveckling. Materialval och form på sittplatser, markbeläggning, lekutrustning, belysning och gröna växter ska ha direkt koppling till tänkta aktiviteter.



Strandvallens aktivitetspark. Foto: Emelie Otterbeck

Verksamhetsområden

Befintliga verksamhets-, industri- och handelsområden som Björkborn, Kilsta, Bofors, Flygfältet och Storängen bör integreras med övriga stadsdelar genom ny bebyggelse till exempel bostäder, gång- och cykelstråk, parker eller aktivitetsytor som skatepark, om det är möjligt, för att åstadkomma en levande stadsmiljö. En sådan komplettering med väl utformade och gestaltade områden, bra service samt fungerande kollektivtrafik, bidrar till ökad rörelse, trivsel och trygghetskänsla hos invånarna.

Framtida stadsdelar

Med ett växande näringsliv väntas befolkningen öka vilket påverkar bostadsbyggandet i Karlskoga vars stadsdelar ska präglas av en mångfald i utbudet.

Ny arkitektur ska alltid utformas med utgångspunkt från de värden som är kopplade till platsen, med nya former, materialval och gestaltning för att tillgodose de framtida behoven. Värdefulla kulturmiljöer ska bevaras och utvecklas.

Naturvärden ska alltid beaktas vid placeringen av ny bebyggelse för att skapa trivsamma och attraktiva boendemiljöer. Värdefulla gröna ytor tas tillvara som helhet eller som enstaka inslag. Placeringen av nya hus ska göras med hänsyn till stora, värdefulla träd. Nya områden ska byggas med tillräcklig täthet för att skapa förutsättningar för välfungerande kollektivtrafik och service. För att skapa närhet ska stadens och kommunens olika delar kopplas samman både fysiskt och socialt. Karlskoga ska bli en trygg, trivsam och hälsosam uppväxtmiljö för barnen som bor här.

I Karlskogas ytterområden, som idag mestadels består av odlingsmark, natur och enstaka byggnader, finns värdefulla ytor som kan bli framtida stadsdelar. Nya stadsdelar bör inte efterlikna varandra

utan få en blandning av olika upplåtelseformer och verksamhetstyper där det är viktigt med en varierad skala. Närheten till service, grönområden, arbetsplatser och upplevelser skapar en god livsmiljö och tillgodoser människans olika behov. Nya stadsdelar ska inte heller upplevas som isolerade öar utan ska kopplas samman med intilliggande stadsdelar och centrala stråk. Bebyggelse, offentliga rum, trafik och grönstruktur ska hänga ihop och det ska vara enkelt för människor att mötas och ta sig till olika platser.

Barns och ungas rättigheter är oerhört viktiga i stadsplaneringen. Deras livsvillkor påverkas av hur den byggda miljön planeras och ser ut. Nya stadsdelar ska alltid kopplas samman med intilliggande stadsdelar, de ska komplettera varandra för att ge ett sammanhållet intryck.

Områdena Finneback och Äspenäs, del av Västra Möckelnstranden, är av kommunen tänkta områden för den planerade Nobelbanan och nytt stationsläge för Karlskoga och Degerfors. Östra Möckelnstranden och det som kallas Västeräng (området söder om Fiskesjöleden och väster om Degerforsvägen i närheten av Storängenshandels- och industriområde), är också utpekade som framtida stadsdelar.

Finneback, Äspenäs och Östra Möckelnstranden ligger dessutom nära vatten, har bra trafikförbindelser till stadskärna och bra utbyggnadsmöjligheter för infrastruktur som ger goda förutsättningar för att bygga attraktiva bostäder nära vatten.

Områdena Finneback och Äspenäs ligger på västra sidan av sjön Möckeln söder om Karlskoga tätort mellan väg 205 och Möckeln. Möckeln med dess västra strand ger landskapet en unik karaktär. Marken sluttar generellt från nordväst mot sydost och sjön. Förutom ravinerna innehåller området inga markerade höjdskillnader. Bebyggelsen inom området bestod mestadels av fritidshus men de senaste åren har ganska



Arkitekt Vilmar Vouristo. At the edge of town, a brutal wall.

stora delar bebyggts med hus för permanent boende. Här finns även två gårdar, Finnebäck från 1600-talet och Äspenäs från 1800-talet. Enligt kommunens natur- och kulturinventering "Natur och kultur i Karlskoga" från 1989 har gårdarna stort kulturhistoriskt värde.

Områden bör bebyggas med en variation av bostadstyper, från villor och radhus till flerfamiljshus, för att få en blandad miljö och befolkning. Höjdskalet kan variera mellan 1 och 4 våningar och byggnaderna ska anpassas till både befintlig natur och omkringliggande bebyggelse. Bostadsutvecklingen av Finnebäck och Äspenäs blir en naturlig fortsättning på Karlskogas bebyggelse. Gatustrukturen bör vara mestadels lågfartsgator och husen bör placeras längs gator med olika stadsmässiga hustyper. Ett samspel mellan bebyggelsen, naturen och närmiljö ställer stora krav på materialval, utformning och gestaltning.

Den planerade Nobelbanan och nytt stationsläge för Karlskoga och Degerfors ligger i direkt anslutning till Storängens handels- och industriområde och i närheten av Finnebäck och Äspenäs. Målet med Nobelbanan är att åstadkomma en bättre järnvägsförbindelse mellan Oslo och Stockholm med en restid under tre timmar. Nobelbanan med stationsläge i Karlskoga förväntas generera betydande ekonomiska och näringslivsmässiga fördelar för Karlskoga kommun. Snabbare pendlingsmöjligheter och ökad tillgänglighet gör Karlskoga mer attraktiv som bostadsort.

Tågstationen bör bli en modern, representativ och innehållsrik byggnad. Området kring den nya tågstationen bör bebyggas tillräckligt tät med bland annat flerfamiljshus och kontor. Olika funktioner och aktiviteter som till exempel arbetsplatser, skolor, affärer, service och parker leder till verksamhetsutveckling och fler möten mellan människor. Här bör höjdskalet variera mellan 2 och 12 våningar eller högre. De högre husen kommer att påverka varandra och det kräver särskild hänsyn vad gäller deras utformning, gestaltning, skuggning och insyn. Den nya stadsdelen ska bli välfungerande i sin helhet.

Även om Östra Möckelnstranden redan är bebyggd på båda sidor av Österviksvägen, med en blandning av fritidshus och åretruntboende, finns det fortfarande utvecklingsmöjligheter i Dammängen, Frökenborg och Bricketorp. Dessa områden bör bebyggas glesare med villor och radhus och/eller marklägenheter med hänsyn till skogen och topografin. Höjdskalet bör variera mellan 1 och 2 våningar och det är viktigt att beakta siktlinjer ut mot sjön och naturen vid placeringen och utformningen.

Området kallat Västeräng ligger cirka 3 km väster om Karlskogas centrum och drygt 1 km från naturreservatet Fiskesjön. Området som är intressant för framtida bostadsutveckling är obebyggt idag och består till största delen av skogsmark. Området är både privat och kommunalt ägt och hyser små skogsindustriföretag, hundhall och mindre hästgårdar. Området bör utvecklas med blandade byggnads- och upplåtelseformer. Höjdskalet bör variera mellan 2 och 5 våningar.

Byggsdelar som påverkar gestaltningen

När vi rör oss genom en stad är det i första hand stadens rum som vi upplever oavsett om det handlar om en gata, ett torg eller en park. Fria siktlinjer, grönska, ljud och materialval för gatu- och torgbeläggning samt färger är bara några av alla faktorer som påverkar vårt sinnesintryck. Enskilda byggnader med sina byggnadsdelar kommer i andra hand. Byggnadernas proportioner bör anpassas till förutsättningarna på platsen. Fasaderna bör utformas och gestaltas både för människor som bor i huset och för de som vistas i det offentliga rummet. Fönstrens och balkongernas utformning, material- och kulörval ska bidra till ett levande stadsrum. Takets utformning, lutning, materialval, kulör och takdetaljer ska alltid beaktas vid ny bebyggelse. Förgårdsmark och entréer är husets ansikte utåt och ska vara välkomnande och trygga. Storleken på gårdar kan variera mellan 1200 och 1500 m². Gårdar med större storlek än 2500 m² tappar trygghetskänslan. Byggnadens fasad, sockel och tak ska uppfylla sin funktion och harmonisera med varandra för att stärka helhetsupplevelsen av staden.



Fasad är en arkitektonisk term för en byggnads yttersida. Fasaden ska med sin utformning, hållbara materialval och kulör ge uttryck för sin byggnadsfunktion i staden, exempelvis om det är en offentlig byggnad eller bostäder. Fasaden skyddar det invändiga livet i byggnaden. En väl proportionerad, harmonisk och intressant fasad har positiv inverkan på människor.

Fasadens utformning och gestaltning kan utgå från ett övergripande tema eller ge mer utrymme för variation som bidrar till en blandad stadsbild. En byggnad som ligger på en mycket trafikerad gata kan ha två olika utformningar och gestaltningar av fasaden. Sidan mot gatan är vanligen mer sluten medan gårdssidan är mer öppen och inbjudande. Balkonger bidrar till ett levande stadsrum med en visuell kontakt mellan husets insida och gatan. Balkongplattan och räcket ska ge intryck att vara tunna för att ge en lätt känsla. Vid inglasning av balkonger bör man välja profiler som garanterar maximal transparens och ett diskret uttryck. Solceller i olika färger kan användas både till balkongfronter och som tillägg till fasadmateriäl.

Placering och utformning av fönster- och dörröppningar skapar kontakt med omgivningen och visar människors närvaro i stadsrummen. Fönster ska ge tillräckligt med ljusintag. Fönsteromfattningar och bröstningar ska utformas med särskild omsorg. Av trygghets- och säkerhetsskäl bör entrédörrar och trapphus placeras längs gatan om det är möjligt. Ett omsorgsfullt utformat och gestaltat entréparti ger byggnaden karaktär och en välkomnande känsla. Material- och kulörval, val av handtag, skärmtak och vindfångsutformning till entrépartier liksom bottenvåningar på byggnader är delar som betraktas i ögonhöjd och därmed står för en viktig del av det intryck som arkitekturen ger.





Sockeln är den understa delen av en byggnad, där byggnaden och marken möts. Det är den delen som är närmast människor i stadsrummet. Utformningen av sockeln ska anpassas till förutsättningarna på platsen det vill säga topografi, anslutning till natur, gata eller torg. Sockelns utformning påverkar och berikar stadens liv i markplanet oavsett om det rör sig om bostäder, en offentlig byggnad eller en kombination av bostäder och lokaler. En markerad och förhöjd sockelvåning bidrar till stadsmässighet i det offentliga rummet.

Det krävs mycket omtanke vid utformningen av en sockelvåning med lägenheter i markplan för att de ska bli attraktiva. Med tillräckligt utrymme går det att skapa uteplatser eller förgårdsmark mot gatan. För att komma ifrån markplanet, i stadens centrala delar, byggs lägenheter i halvåningsplan eller med lokaler i markplan.

Verksamhetslokaler i markplan berikar gatulivet och skapar trygga stråk. Lokaler med verksamhet kan använda gaturummet eller bara ha skyltfönster mot gatan. Djupa lokaler har oftast genomsikt från fasad till fasad. Med genomtänkt utformade och gestaltade sockelvåningar samt tydliga entréer skapas levande miljöer där människor trivs och vill vistas.



Tak är den översta, skyddande delen av en byggnad och kan byggas i olika former till exempel sadeltak, valmat sadeltak, pyramidtak, mansardtak, halvvalmat mansardtak, säteritak, platt tak, pulpettak och sågtak. Alla dessa takformer finns i Karlskoga och de är oftast synliga från många platser. Tillsammans med fasaden och sockeln är taket karaktärsbäraren till en byggnad. Stadsdelar med enhetlig utformning av hus har samma typ av tak genomgående, men i Karlskogas centrala delar är formerna mer varierande. Takets lutning och indragna våningar, så kallade "kungsvåningar", har stor inverkan på stadsbilden liksom materialval, kulör och detaljer. Fina exempel på "kungsvåningar" finns längs Värmlandsvägen.

Takets utformning, lutning, materialval, kulör och takdetaljer ska alltid beaktas vid ny bebyggelse eller påbyggnader. Påbyggnader ändrar inte bara höjden och siluetten på en byggnad utan påverkar även stadsrummet. För att undvika en negativ påverkan ska de utformas med hänsyn till områdets karaktär. Vid nyproduktion bör platta och låglutande tak undvikas därför att de ofta blir ett slöseri med resurser, eftersom tak med lutning kan förses med olika funktioner som är till nytta för både klimat och människor. Ett exempel är så kallade gröna tak som fördröjer dagvatten vid intensiva regn. Solceller är ett annat exempel som genererar den nödvändiga elektriciteten vid gynnsam väderlek. Takvåningar bör byggas med bostäder, kontor eller rekreationsutrymme för att skapa variation och attraktion i takets utformning och därmed en mer levande stadsbild.

Belysning Karlskoga – en ljus stad i en ljus kommun



Foto: Håkan Risberg

Belysningen är en självklar del av stadens attraktionskraft och bidrar till en vacker, trygg och säker stadsmiljö. Kunskaperna inom belysningsteknik och ljusets påverkan på människa och miljö fördjupas och förbättras hela tiden. I takt med de ökade kunskaperna måste vi också förändra sättet vi använder ljus. Målet med belysning och ljussättning är dock alltid detsamma, ljuset ska hjälpa till att skapa vackra, trygga och tillgängliga stadsrum med förstärkt karaktär och attraktionskraft.

Syfte och mål

När mörkret faller förändras staden och olika känslor väcks, från spänning och romantik till rädsla och otrygghet. Hur trygga vi känner oss är avgörande för var och hur vi rör oss i staden. Trygghet är en individuell känsla och därför svår att definiera.

Enligt Nationalencyklopedin betyder trygg bland annat fri från oroande eller hotande inslag om företeelse som utgör en del av människans omgivning.

Trygghet har en stark koppling till könstillhörighet, ålder, kulturell bakgrund, tidigare upplevelser och tillgång till sociala skyddsnät. Att utnyttja offentliga rum och känna sig trygg utanför hemmet vid olika tider på dygnet och på olika platser, handlar i grunden om demokrati.

Belysningen bör därför ha en lika viktig del i stadsplaneringen som andra delar. Belysningen handlar aldrig bara om funktionalitet i form av trafiksäkerhet och driftsekonomi, utan handlar om estetik, atmosfär, rumslighet och säkerhet. Med hjälp av ljus teknik kan vi efter mörkrets inbrott göra tråkiga fasader färgstarka, svarta vattendrag mystiska, kala växter blommande, övergivna lekplatser spännande, skrämmande parker inbjudande och tomma gator och torg levande.

Belysning betyder dock inte alltid bara ”mer ljus.” En blandning av olika slags ljuskällor kan lätt förfula och skapa förvirring i en miljö, och det kan därför vara lika viktigt att ta bort som att tillföra ljus. Mörkret har dessutom sina kvaliteter och behövs för dygnsrytmen hos både människor, djur och växter. Mer belysning betyder även mer energianvändande, vilket inte går ihop med kommunens strävan efter hållbar utveckling. Nya, mer miljövänliga ljuskällor som LED, kan användas.

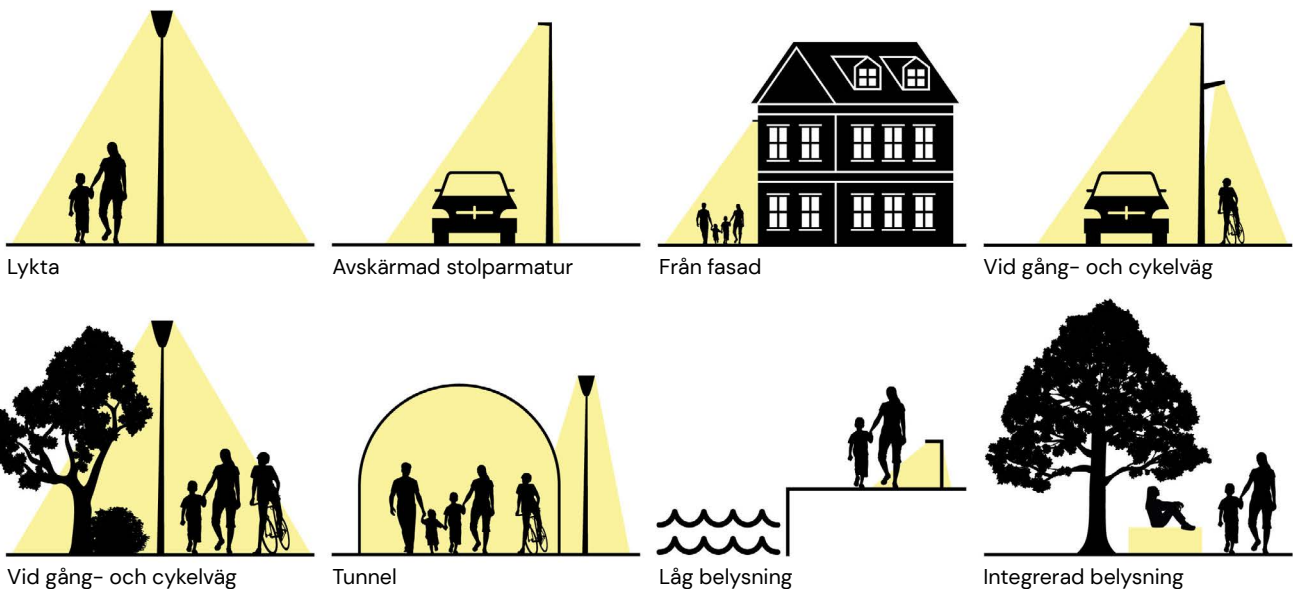
Med kunskap i ämnet och smartare användning av ljuskällor, behöver man inte heller använda så mycket belysning utan kan fokusera på kvalitet framför kvantitet.



Foto: Håkan Risberg



Foto: Håkan Risberg



Dessa är de fem viktigaste målen med belysning:

- Skapa vackra, trygga och tillgängliga stadsrum.
- Förstärka stadens karaktärer och attraktionskraft.
- Tydliggöra stadsrummets form och funktion.
- Synliggöra alla trafikanter.
- Skapa långsiktigt hållbara lösningar.

Stadsmiljö och principlösningar

Intresset för belysning i urbana miljöer har ökat i samband med samhällets förändring. Innan gatlyktornas uppkomst vistades man inte utomhus efter mörkrets inbrott, men nu arbetar vi och rör oss utomhus mer dygnet runt, året runt. Utemiljön måste därför också fungera hela året när vi ska ta oss till och från jobbet, och på fritiden behövs för möten, upplevelser, rekreation och motion. Ljussättningen i det offentliga rummet ska bygga på en helhetssyn och långsiktighet. För att undvika slöseri med belysning

som används ineffektivt ska konsekvenserna för hela rummet beaktas i varje skede, från planering till byggande och drift. Samverkan mellan olika aktörer och kompetenser, till exempel arkitekter, planerare, ljusdesigners, fastighetsägare och förvaltningar, ska uppmuntras. Långsiktighet handlar om både hållbarhet och att ta hänsyn till rummets förändring, exempelvis genom att inte placera armaturer för nära ett träd eller buskage som kommer att växa sig mycket större.

Ljuset ska förstärka stadsrummets form, funktion, karaktär och stämning samtidigt som ljusföroreningar minimeras. En bra belysning består inte enbart av en jämn belysningsstyrka på marken, utan utgår från människan, ljuset, skalan och omgivningen, samt hur dessa påverkar varandra och samspekar. Att planera utifrån mänsklig skala och ögonhöjd är viktigt för att undvika bländning och göra ljuset bekvämt och ändamålsenligt. Ljuset ska även visa på skillnaden mellan rum för rörelse och vistelse, ge god visuell ledning och överblickbarhet.



Foto: Henrik Olofsson

Känslan av trygghet under dygnets alla timmar har stor betydelse för människors användning av stadens offentliga platser. En positiv och trygg känsla kan skapas genom behaglig ljussättning som bidrar till överblickbarhet och möjlighet att orientera sig.

Olika stadsrum kräver olika mycket ljus. Genom belysningsstyrning och andra justeringsmöjligheter kan ljusnivåer anpassas till varje plats och till mänsklig skala. Ett exempel är en gångväg eller tunnel som är väl upplyst, medan omgivningen är mörk. Det starka ljuset på vägen eller tunneln lyser upp den gående som syns väl, men det försämrar samtidigt den gåendes möjlighet till mörkerseende, så att omgivningen eller tunnelmynningen upplevs som mörkare än den egentligen är. För att skapa ett behagligt ljus är det viktigt att anpassa ljusnivåerna till den aktuella platsen.

Varje stadsrum bör belysas och möbleras enhetligt för att motverka att miljön uppfattas som förvirrande och rörig. Stadens typiska armaturformer kan användas för att skapa en väl sammanhållen helhet.

Lekfullhet och interaktion är viktiga ledord i arbete med ljus utifrån ett barnperspektiv. Det är också viktigt att beakta barnens ögonhöjd och deras upplevelse av ljuset.

Trafikmiljö

Den grundläggande utgångspunkten för belysning i trafikmiljö är att alla trafikanter ska vara lätta att se i stadsrummet. Det är lika viktigt att se som att synas. Fotgängare och cyklister behöver vägbelysning för att kunna förflytta sig under dygnets mörka timmar. Belysningen ska göra det möjligt för trafikanterna att

se vägytan och eventuella ojämnheter, kanter och hål och även att se andra trafikanter, skyltar och vägens sträckning.

Karlskoga kommun prioriterar belysningen av gång- och cykelvägar i stadsplaneringsprocessen. Det ska vara enkelt, snabbt och säkert att cykla i staden och det kräver ett väl underhållet och upplyst cykelvägnät. Bra belysning bidrar också till ökad cykel- och gångtrafik under hela året. En sammanhållen design och utformning av cykelvägnätet kan underlätta för människor att arbetspendla på cykel, hitta till sina målpunkter, till parkering och service.

Parkeringsplatsers belysning ska göra parkering enkel och säker att utföra med liten risk för bländning. Den ska även underlätta för fotgängare på väg till och från sin bil att uppfatta ansikten på mötande människor och minska risken för bilinbrott och vandalism. Parkeringsars estetiska utformning har stor betydelse och ska harmonisera med omgivande miljöer. Belysningen ska vara så jämn som möjligt utan störande kontraster. Medelhöga stolpar och pollare eller armaturer med låg ljuspunktshöjd är lämpliga belysningslösningar på en parkeringsplats. Stolpars placering ska alltid samordnas med belysningsstolpar längs intilliggande bilvägar och cykel- och gångvägar för att undvika dubbla belysningslösningar. Pollare måste placeras så att de inte skymms av parkerade bilar för att minska risk för påkörning.



Foto: Marek Lumi

Tillgänglighet och trygghet

Karlskoga ska vara tillgängligt, tryggt, attraktivt och välkomnande för alla invånare och besökare hela dygnet året om. Vi upplever olika miljöer på ett individuellt sätt utifrån exempelvis ålder, kön, erfarenhet och rörelse- och synförmåga. Att kunna röra sig fritt och tryggt är en demokratisk rättighet. Bra belysning är en viktig förutsättning för känslan av trygghet i den offentliga miljön och dålig belysning kan skapa otrygghet som kan leda till att människor undviker vissa platser eller inte vågar gå ut på kvällarna.

I svensk bygglagstiftning finns krav på utformning av belysning för allmänna platser och områden så att personer med nedsatt rörelse- eller orienteringsförmåga kan använda staden. Allmänbelysning ska skapa tydliga rumsligheter med jämn ljusfördelning för att underlätta orienteringen men också för att göra det möjligt att urskilja personer i omgivningen, vilket inkluderar att kunna läsa av den mötande personens ansikte.

Belysningen behöver vara tillräckligt stark för att kunna urskilja en person på 10 meters avstånd och kunna känna igen ansiktet på 4 meters avstånd. Belysning ovanifrån bör undvikas eftersom det skapar djupa skuggor i ansiktet. Igenkännbarheten ökas med kompletterande svag belysning från sidan eller underifrån. Med en indirekt belysning, till exempel reflekterande och utspridd, eller belysning som avskärmas, förebygger man också att förbipasserande bländas av ljuskällan, särskilt på platser där många möts, exempelvis på trappor, huvudstråk, i passager med mera.

En variation i ljusets riktning är viktig för att skapa jämnt upplysta utrymmen. Olika typer av belysning har olika syften och behövs för att skapa trygga, säkra, trivsamma och attraktiva platser som används av alla:

- Gatubelysning främjar trafiksäkerheten
- Markbelysning främjar tydligheten
- Fasadbelysning stärker orientbarheten

- Effektbelysning stärker identiteten
- Interaktiv belysning främjar aktiviteter
- Punktbelysning främjar urskiljning och igenkänning.

När man använder punktbelysning ska ljusnivån anpassas till objektet med ett starkare ljus i balans med omgivningen för att det inte ska uppstå skarpa gränser mellan ljus och mörker. Punktbelysning lyfter fram detaljer som till exempel hjälper synskadade att hitta till trappor och identifiera första och sista trappsteget.

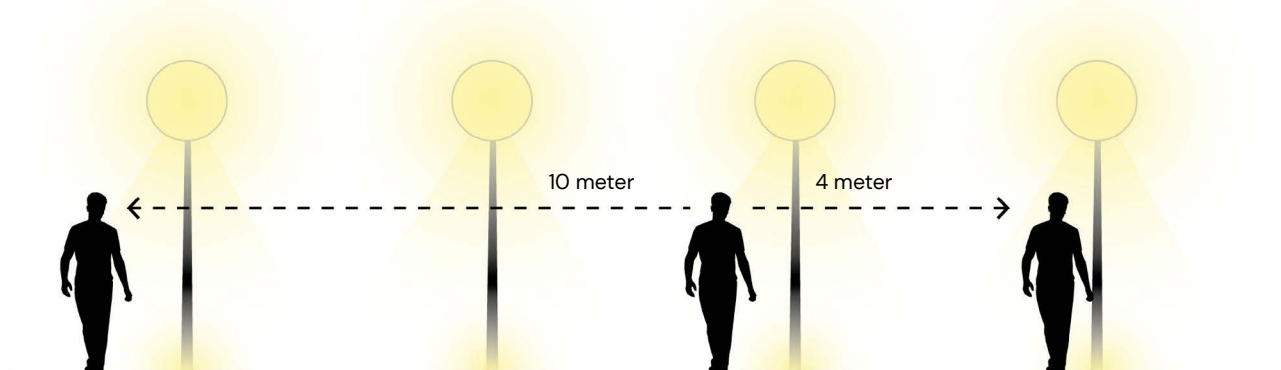
För att uppfylla funktionskraven ska ljuskällan vara väl avskärmas, placerad på lämplig höjd och riktad så att belysningen inte bländar. En för högt eller för lågt placerad ljuskälla kan blända eller göra så att ljusbilden blir ojämn. Belysning med passande färgtemperatur och god färgåtergivning kan hjälpa hörselskadade och döva att uppfatta teckenspråk och läsa på läppar.

Ljus och ljussättning

Ljus är en mänsklig och sinnlig upplevelse och ska planeras utifrån de människor som rör sig i staden och utifrån hur ljuset upplevs. Ljussättningen är ett helhetsintryck av ljuset på en aktuell plats som ett torg, en gata eller park och belysningen handlar om den armatur och ljuskälla som är vald. I bostadsområden och i det offentliga rummet bör det finnas tre olika ljusdimensioner:

- Horisontellt upplysta markytor till exempel gångvägar.
- Vertikalt upplysta ytor/objekt, till exempel fasader.
- Upplysta objekt/saker i luften, till exempel trädkronor.

Belysning ska placeras så att ljuset kommer uppifrån, underifrån samt upp mot objekt och fasader och även genom reflektioner.



Nio kategorier har valts för att representera olika delar av stadsmiljön:

- Mötesplatser och torg
- Gator och stadsrum
- Gång- och cykelvägar och strandpromenader
- E18 och broar
- Busstation och hållplatser för kollektivtrafiken
- Bostadsområden
- Parker, lekparker, skolgårdar och motionsspår
- Evenemang
- Arkitektonisk belysning och konstbelysning
- Ljusreklam och skyltfönster

Till de nio kategorierna finns ledord och inspirationsbilder som på olika sätt visar de kvaliteter som vi behöver ta särskild hänsyn till. Tanken är att visa god ljusdesign och ge exempel på egenskaper som har resulterat i en bra miljö. Bilderna kan också vara underlag för diskussioner om utveckling och förbättring.

Mötesplatser och torg

Torg och offentliga platser som centrum kännetecknas ofta av affärer, restauranger och kulturverksamheter och ska därför fungera bra som mötesplatser. Dessa platser behöver därför vara inbjudande och funktionella och skapa ett aktivt stadsliv och kännas trygga även under dygnets mörka timmar.

Varje torg och platsbildning har sina unika förutsättningar utifrån skalan och karaktären

på omgivande bebyggelse. Platsens karaktär kan förstärkas genom att betona typiska delar i stadsrummet med ljussättning. Belysningen ska stödja naturliga rörelsemönster och aktiviteter på den aktuella platsen. Ljuset ska vara i människans blickfång, det ska vara lätt att orientera sig och få visuell ledning till exempelvis sittplatser, planteringar och träd. Vertikala element som fasader bör ljussättas för att göra rummet tydligt och främja tryggheten. Ljuset ska visa på entréer och utgångar och förklara hur platsen är kopplad till övriga gator, stråk och målpunkter.



Foto: Javon Swaby

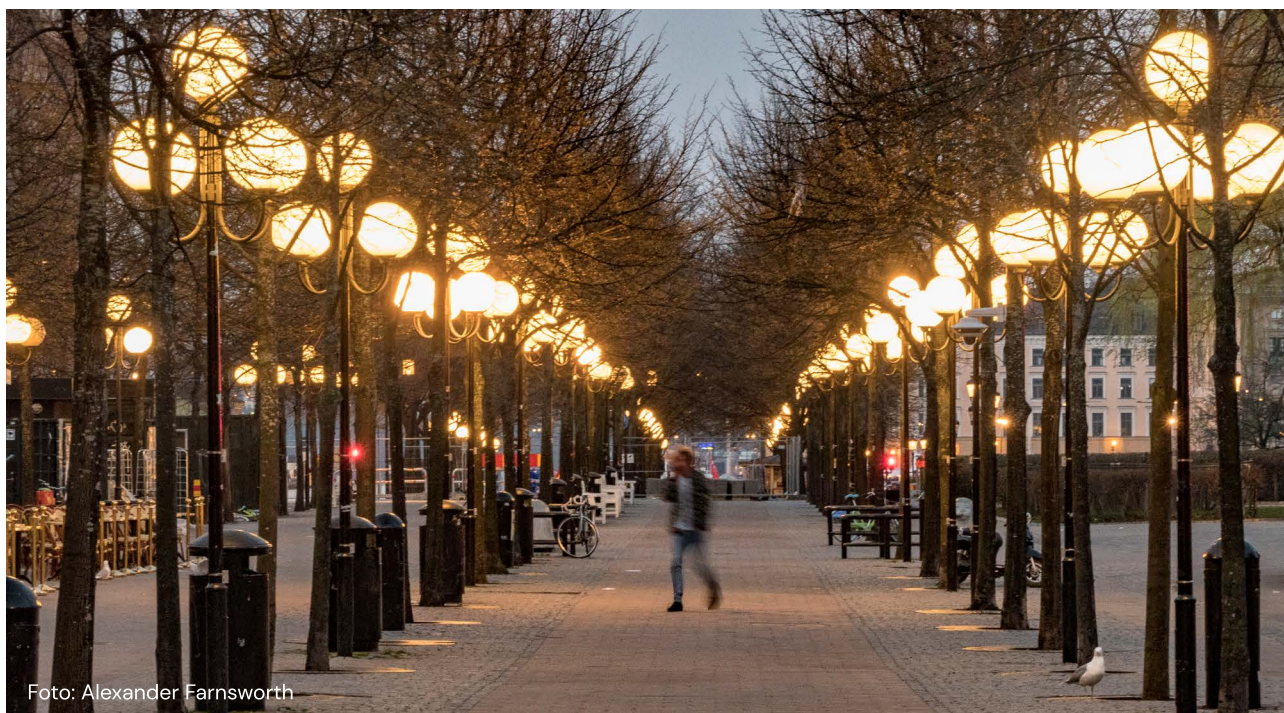


Foto: Alexander Farnsworth

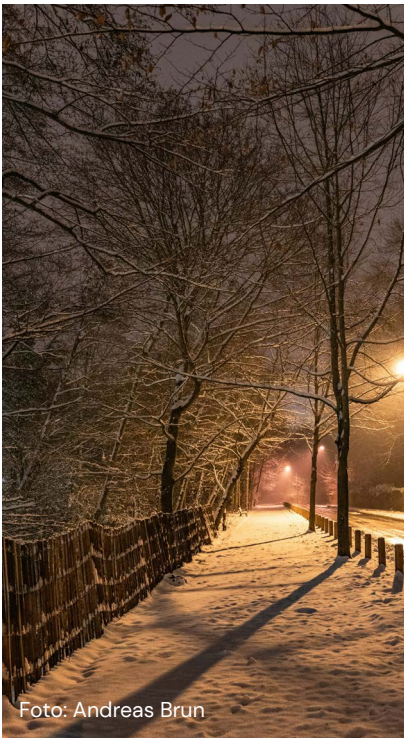


Foto: Andreas Brun



Foto: Alexander Farnsworth

Gator och stadsrum

Gator och stadsrum används främst av gående och cyklister under en stor del av dygnet. Deras ögonhöjd är utgångspunkten för belysningen som ska framhäva gatans och stadsrummets karaktär och skala.

Ljuset ska bygga på en god insikt i vilka rörelser som är prioriterade i gaturummet för att uppfylla krav på trafiksäkerhet utan att ge avkall på upplevelsen av rummet. Ljusets fokus ska vara på oskyddade trafikanter för att skapa trivsamma och säkra miljöer för fotgängare och cyklister.

Stolpmonterade lyktor ska placeras så att ströljuset på vertikala ytor som fasader inte blir störande för de som bor i husen längs gatan. Fasadbelysning samt tillskottsljus från skyltfönster, lysande skyltar, portar och entréer är självklara delar i upplevelsen av gatans ljus och ska behandlas i samklang med gatans ljussättning. Mötet mellan den interiöra och exteriöra belysningen är också en del av fasadens gestaltning. En belyst fasad kan förändra stadens siluett mot natthimlen.

Cirkulationsplatser och korsningar i staden bör vara belysta och belysningen ska utformas så att bilister tydligt uppfattar cirkulationsplatsen på håll och väljer att sakta ner. Vid cirkulationsplatser bör passager för oskyddade trafikanter belysas för att undvika påkörningsolyckor. Belysningens skala och karaktär ska harmonisera med omgivningen. Låga pollare ska undvikas eftersom de kan bli täckta av snö under vintern.

Gång- och cykelvägar och strandpromenader

I Karlskoga rör sig många människor till fots och med cykel. Det är viktigt att underlätta både korta och längre förflyttningar på gång- och cykelbanor. Omgivningsljus fyller en viktig funktion och gör det möjligt att se omgivning och rörelser i ett större perspektiv. Avbländningen är mycket viktig då bländning gör att man inte kan se mötande personer vilket ökar otryggheten.

Vid planering av belysning av gång- och cykelvägar bör hänsyn dessutom tas till balanserade kontraster och visuell ledning.

Balanserade kontraster skapar en bra avvägning mellan ljus och mörker som gör att vi snabbare uppfattar förändringar i omgivningen, vilket ökar trafiksäkerheten. Omgivningen kan ljussättas genom till exempel belysta träd, buskar, murar, fasader. För den som ensam går eller cyklar på en gång- och cykelväg, är det viktigt att det inte är kolsvart runtomkring på vägens sidoområden, utan att omgivningen också är ljussatt så att gående och cyklister får god sikt och trygghet.

Visuell ledning innebär att ett stråk ska vara tydligt definierat och uppfattas på ett naturligt sätt så att människor snabbt kan orientera sig mot sitt mål.

Gång- och cykeltunnlar bör ljussättas så att de upplevs som trygga och att eventuella hinder framgår tydligt. Ljusnivån i och utanför tunneln ska överensstämma

och kontrasterna balanseras för att ögat ska hinna anpassa sig till de förändrade ljusförhållandena. Ur trygghets- och säkerhetsperspektiv är det motiverat att förse tunnlar med belysning dygnet runt. Större cykelparkeringar ska belysas för att främja tryggheten och försvåra stöld. Höga stolpar ska undvikas.

Längs stränder bör belysningen placeras längs viktiga rörelsestråk och målpunkter som bryggor, lekplatser, olika aktivitetsplatser, entréer till strandpromenader, byggnader, träd, konst. Belysningen närmast vattnet ska placeras bakom betraktaren och inte mellan betraktaren och vattnet för att inte störa sikten mot vattnet.

Vid strandpromenader och bryggor fungerar belysning med varierande höjder. Belysta byggnader, träd

och andra vertikala element nära vatten ger vackra speglingar i vattnet. God ljussättning kan stärka Möckelnstrandens identitet, skapa atmosfär och göra det lättare att orientera sig. Belysningen förstärker arkitekturen och skapar en extra dimension under dygnets mörka timmar.

Strategiskt placerad belysning bidrar enligt forskning till ökad upplevd trygghet och minskar brottsligheten.

Belysningen kan även ha konstfulla uttryck för att ytterligare stärka stråkets karaktär och öka attraktionskraften året runt.

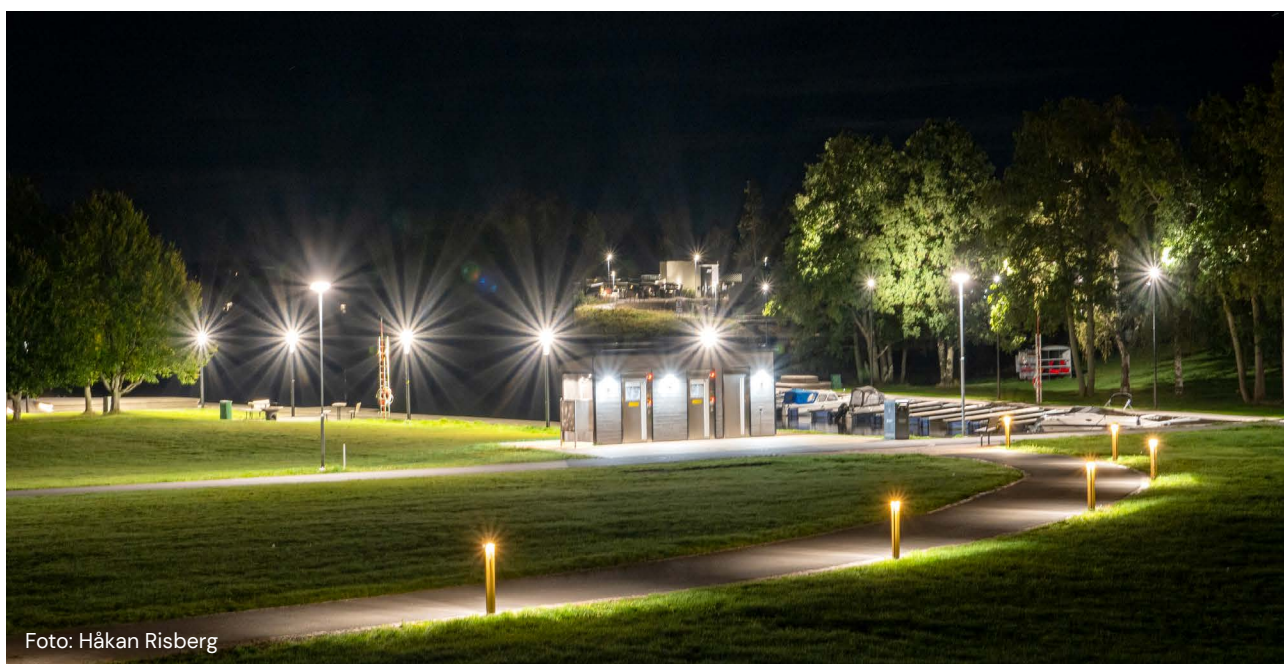
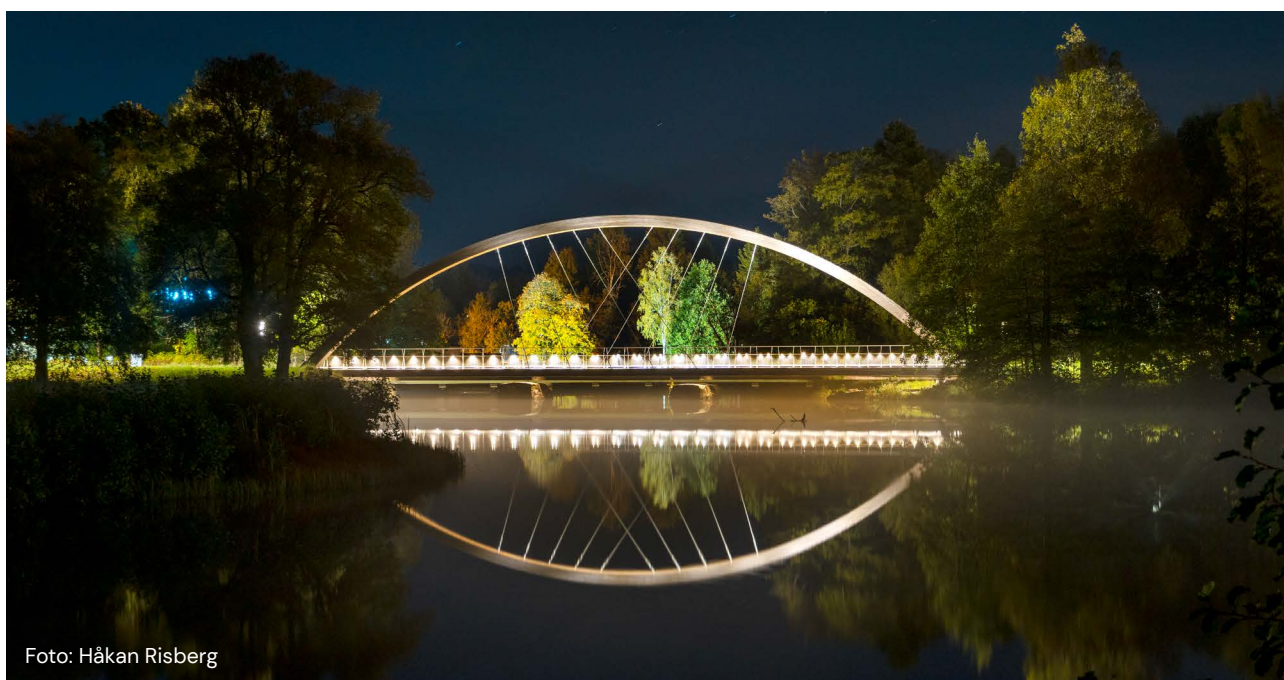




Foto: Håkan Risberg

E18 och broar

Europavägens (E18) belysning planeras utifrån VGU, Trafikverkets regler. Trafiksäkerhet och energieffektivitet är de viktigaste parametrarna i planeringen av belysningen.

Idag finns tre cirkulationsplatser och några viktiga korsningar längs E18 genom Karlskoga. I korsningar och rondeller bör belysningsnivån vara minst lika hög som på anslutande vägar. Cirkulationsplatsens mitt ska ses från långt håll och belysas på olika sätt beroende på vilken utsmyckning som placeras där. Alla rondeller bör behandlas utifrån platsens förutsättningar för att undvika bländningen. Utsmyckning av rondeller ger staden en möjlighet att stärka sitt varumärke och ge boende och besökare tydliga landmärken att komma ihåg.

Över E18 finns två infartsbroar, en från Örebrohållet och en från Kristinehamnshållet. Där kan vi använda belysning för att markera infarterna till staden. Det skulle, tillsammans med utsmyckade rondeller, öka genomfartsvägens attraktivitet.

De övriga broarna i staden bör belysas utifrån deras olika funktioner men alltid med höga estetiska kvaliteter. Trygghet, säkerhet och orientbarhet är de tre viktigaste faktorerna vid belysningsplanering.

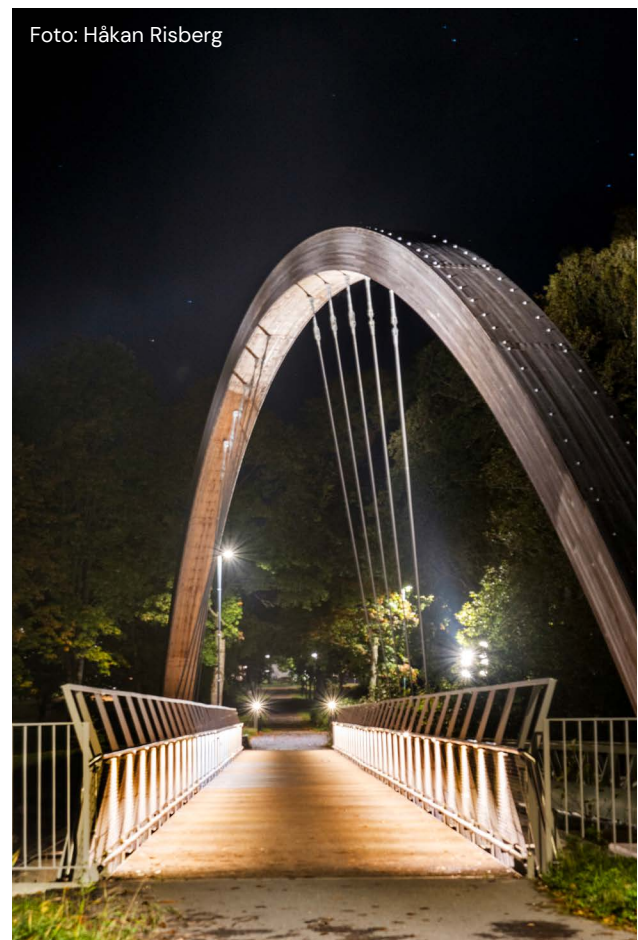


Foto: Håkan Risberg

Busstation och hållplatser för kollektivtrafik

Busstationen är en viktig mötesplats och ska ha en ljussättning som främjar tryggheten. Vid busstationen ska man kunna se plattformarnas och perrongernas kanter utan att bländas.

Busshållplatserna i Karlskogas centrum ligger längs belysta gator och har oftast ett väderskydd med infälld belysning. Det är viktigt att sådana platser har ljusskyltar med tidtabeller. Gatubelysningsstolpar ska placeras så att busshållplatsen får ett fullgott ljus. Busshållplatser i tätortens ytterområden ska ljussättas på ett genomtänkt sätt. De ligger längs en belyst väg och oftast längs en belyst gång- och cykelväg. Det ska kännas tryggt att ta sig till, vänta vid och ta sig från busshållplatsen.

Ljussättningen ska göras så att hela vägen till plattformen blir belyst inklusive intilliggande cykelparkering. För att ge ljus på omgivningen och inte bara på markytan ska armaturer i form av lyktor användas med stolpar som inte är högre än fem meter. De som vistas på busshållplatserna får då bättre överblick över både platsen och omgivningen vilket ökar tryggheten.

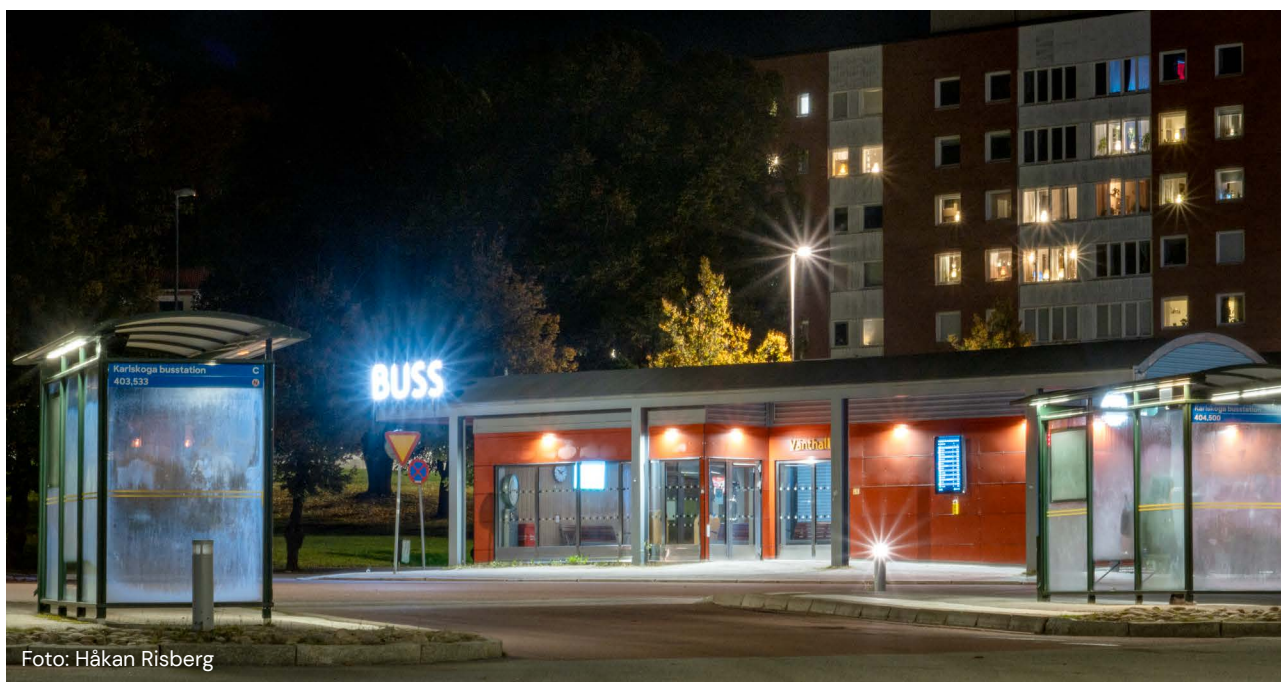


Foto: Håkan Risberg



Foto: Håkan Risberg

Bostadsområden

I bostadsområden är det viktigt med bra färgåtergivning och att belysningen på gator och fasader inte stör de boende eller förvanskar färgerna i trädgårdarna. Belysningen ska vara funktionell och väldimensionerad.

Alla dörrar och portgångar ska vara ordentligt upplysta. Entréns belysning ska vara tänd hela natten men trappuppgångens belysning kan aktiveras med ljud- eller rörelsesensorer. Det är viktigt ur säkerhetssynpunkt att ingen ska kunna gömma sig och vänta i trappuppgången.

Beroende på portarnas utformning krävs olika belysning. Om det finns ett skärmtak kan belysningen fällas in under taket. Finns det inget skärmtak kan en väl avskärmad armatur placeras ovanför dörren eller på sidan om den så att den belyser både husnummer och nyckelhål.

Husnummer bör vara belysta eller upplysta för att underlätta orienteringen och de kan också med rätt utformning fungera som belysning vid dörren.

Alla typer av portaler ska belysas på rätt sätt för att människor ska kunna identifiera mötande personer på tillräckligt långt avstånd.



Foto: Linnea Andersson

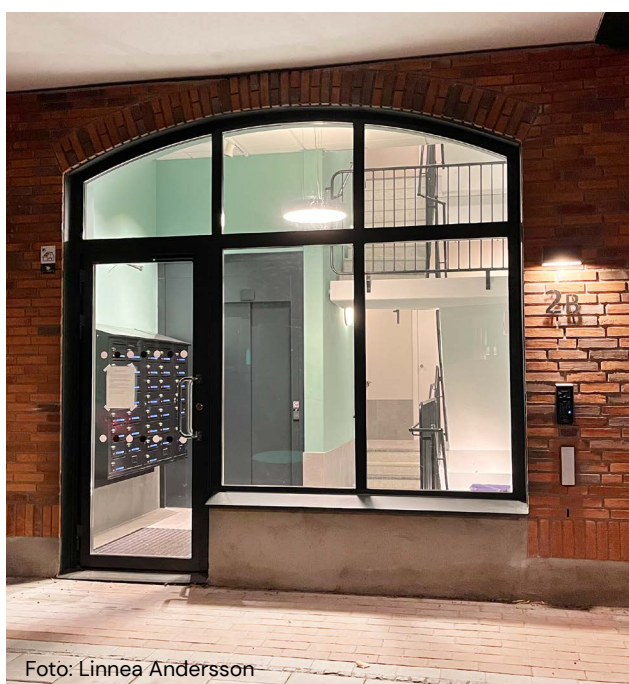
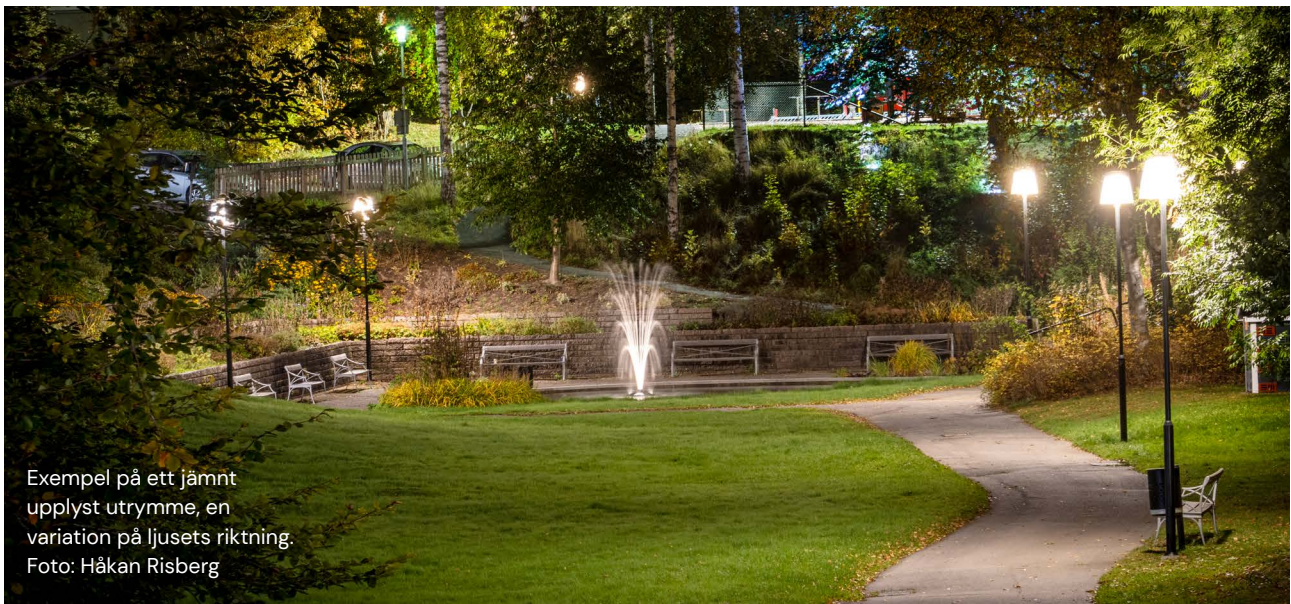


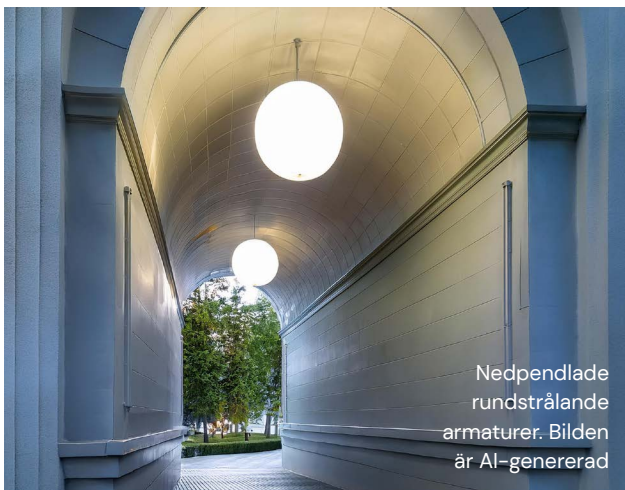
Foto: Linnea Andersson



Foto: Linnea Andersson



Exempel på ett jämnt upplyst utrymme, en variation på ljusets riktning.
Foto: Håkan Risberg



Nedpendlade rundstrålande armaturer. Bilden är AI-genererad



Foto: Håkan Risberg

Ett varmvitt ljus är att föredra i bostadsområden men andra ljusfärger kan användas för att betona arkitektoniska element och för att skapa kontraster. Ljuskällorna som används idag är energieffektiva och har bra färgåtergivning.

Ljussättning av planteringar, träd, buskar och eventuella pergolabyggnationer förhöjer känslan av trivsel och trygghet. Belysning vid sopstationer och cykelställ är andra viktiga detaljer. Väggh monterade armaturer kan fungera vid sopstationer. Pollarbelysning är ett alternativ vid cykelställ om det inte används parklyktor på gångvägar precis i närheten. På cykelställ som har tak kan belysningen integreras i skärmtaket.

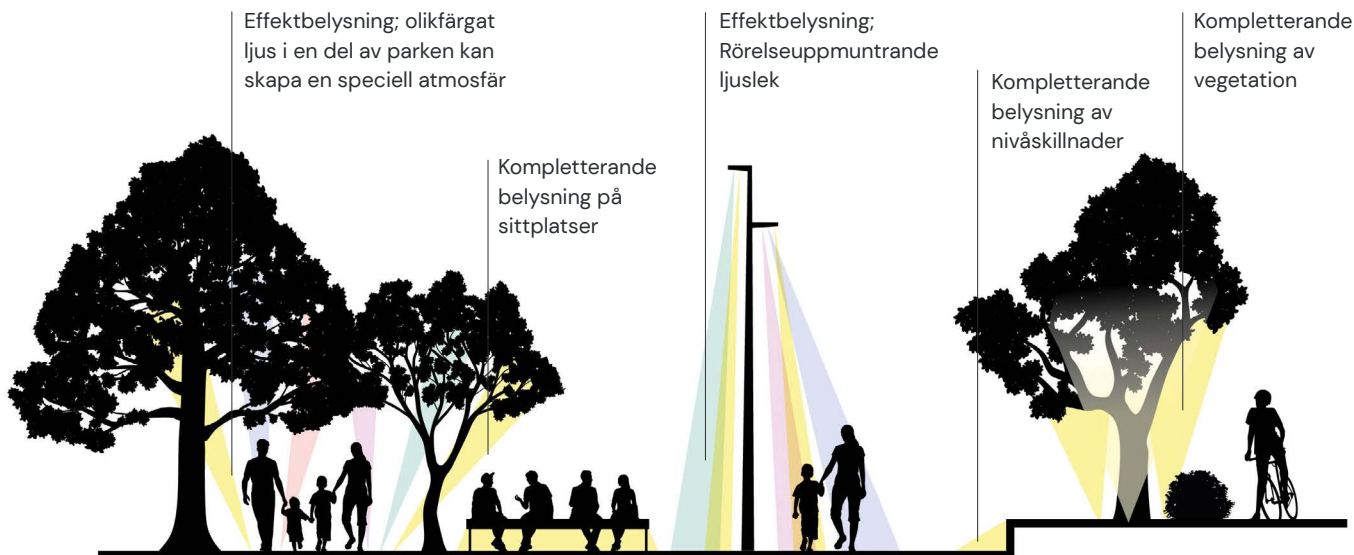
Belysningen i ett bostadsområde ska väljas med omsorg och anpassas till omgivningen. En vackert utformad armatur kan skapa en identitet för ett bostadsområde och förhöja de boendes känsla av gemenskap och stolthet över sitt bostadsområde.

Parker, lekparker, skolgårdar och motionsspår

Parker och grönområden är oerhört viktiga för upplevelsen av staden och kräver en genomtänkt ljussättning. Det finns många människor som undviker dessa miljöer beroende på hur omgivningarna ser ut och vilka som brukar vistas på platsen under dygnets mörka timmar.

Parker bör planeras med flera utvalda stråk beroende på hur människorna rör sig genom dem. Det är också viktigt att det finns alternativa trygga stråk längs kanterna.

En park bör ha en ljussättning som framhäver det gröna rummet och dess entréer för att ge god överblickbarhet. Det ska helst gå att kunna se igenom parken, åtminstone en bra bit framåt. Stora yviga buskar som skymmer sikten precis bredvid gångvägen bör undvikas. Ljuset bör inte bara koncentreras till gångvägarna, utan träd, buskar, murar och konstverk bör ljussättas för att framhäva parkens djup och öka den vertikala belysningsstyrkan för att skapa god synlighet och en känsla av trygghet och säkerhet.



Ljus i korsningar och vid sittplatser ökar också tillgängligheten för människor med funktionsvariationer.

Ljuset ska skapa rum med mjuka övergångar och små kontraster mellan mörkret i parken och de trygga stråk som leder igenom den. Stråken ska ges ett socialt ljus i människans blickfång där man kan läsa av ansiktet på den man möter och det är viktigt att undvika bländning.

Lekparker, särskilt de stora, ska alltid förses med belysning. Belysning gör att lekplatserna kan användas även eftermiddagar och kvällar, höst, vinter och vår, och bidrar till att göra platsen trygg och trivsamt. Belysningen ska underlätta barnens lek men är även viktigt för att barnen ska synas så att vuxna kan ha uppsikt över dem. Det betyder inte att hela lekparken ska vara jämnt belyst. Lite mörkare partier skapar intresse och spänning i leken. Ljussättningen på lekplatser ska förändra och förstärka upplevelser.

Lekplatser bör belysas på ett sätt som särskiljer dem från närliggande gång- och cykelvägar och bidrar till en starkare identitet. Ett lämpligt sätt att belysa lekplatserna är att använda en eller flera högre stolpar där flera strålkastare fästs på samma stolpe. Bredstrålande strålkastare kan då ge ett allmänljus över en större yta och mer smalstrålande strålkastare kan framhäva delar av lekplatsen, till exempel någon utrustning eller växtlighet och andra vertikala element. Lekplatsens grundbelysning bör ge ett varmvitt ljus medan särskilda effekter kan ha ett kallare ljus. Om lekplatsen ligger mycket nära bebyggelse bör man undvika höga stolpar för att minimera risken för bländning.

Lekfullhet och interaktivitet är nyckelord för att skapa lekplatser som ger möjlighet till trygg och stimulerande lek. En medveten utformning kan uppmuntra till egna initiativ där barnen själva kan påverka och interagera med belysningen.



Temalekplatser prioriteras högst och bör ha en ljussättning som är kopplad till dess tema och blir en del av en upplevelse som är integrerad med lekredskapen. Det kan handla om en lektyta där barn exempelvis kan interagera med ljus, springa i ljuskäglor, trycka på knappar så att det händer något.

Skolgårdar är uppdelade i flera olika områden och skolor har många funktioner idag. De kan till exempel användas även kvällstid till kvällskurser för både barn och vuxna. Oftast finns också en fritidsgård kopplad

till skolan. Det finns lekplats, områden med bänkar, parkeringsplatser och gångvägar. Dessa platser måste ljussättas på olika sätt.

På lekplatsen kan belysningen ordnas från höga stolpar med strålkastare och eventuella färgfilter för att förhöja lekfullheten och intresset. Denna belysning kan släckas då skolan eller fritidsgården stänger.

Skolans entréer ska vara väl upplysta med armaturer som inte bländar.



Motionsspår som Aggerudsspåret och Hälsotrappan är viktiga för folkhälsan. Med en bra belysning vågar fler människor använda motionsspåren under dygnets mörka timmar, vilket ger en tryggare miljö med fler människor i rörelse. Belysningsstolpar ska placeras för att säkerställa god visuell ledning där terrängen är kuperad, där spåret svänger och där växtligheten är tät.

Vid svängar kan det krävas en tätare placering av stolpar. Att ljussätta träd och buskar en bit från spåret underlättar för människor att se omgivningen och ökar trygghetskänslan. Ljusnivån på motionsspåret ska anpassas till omgivningens belysning.



Foto: Håkan Risberg



Foto: Lucia Garo

Evenemang

Tillfälliga ljusinstallationer i samband med evenemang är ett mycket effektivt verktyg för att skapa stämning och förhöja upplevelsen. Vid olika högtider är det lämpligt att dekorera stadsrummet med belysning. Ljussättningen intresserar många och de flesta tycker om att se sin stad i en annan skepnad. Karlskoga ska vara rustat för att kunna göra medvetna tillfälliga ljusinstallationer, exempelvis genom uttag i lyktstolpar, i mark och med tomrör. Energisnåla och tåliga produkter ska användas. Utpekade platser kan få särskilt flexibel ljussättning som underlättar vid evenemang.

Evenemangens plats, början och slut ska vara tydligt avgränsade och alla säkerhetskrav ska vara uppfyllda för att besökare och boende i området inte utsätts för risker. Hänsyn ska tas till boende och andra aktörer i stadsrummet som kan påverkas av evenemanget. Julbelysningen, som hängs mellan hus längs huvudgator, ska inte ha för kraftig belysningsstyrka som påverkar eller stör bostäder och omgivande trafik.

Evenemangsbelysning får bestå av mer effektbelysning än den fasta gatu- och parkbelysningen och vara mer spektakulär. Färgat ljus får användas, men alltför snabba färgväxlingar kan upplevas som ett oönskat flimmer.

Belysningen ska på ett positivt sätt bidra till upplevelsen av stadsmiljön och får gärna förmedla någon typ av budskap i utformning och utförande.



Foto: Denise Jans

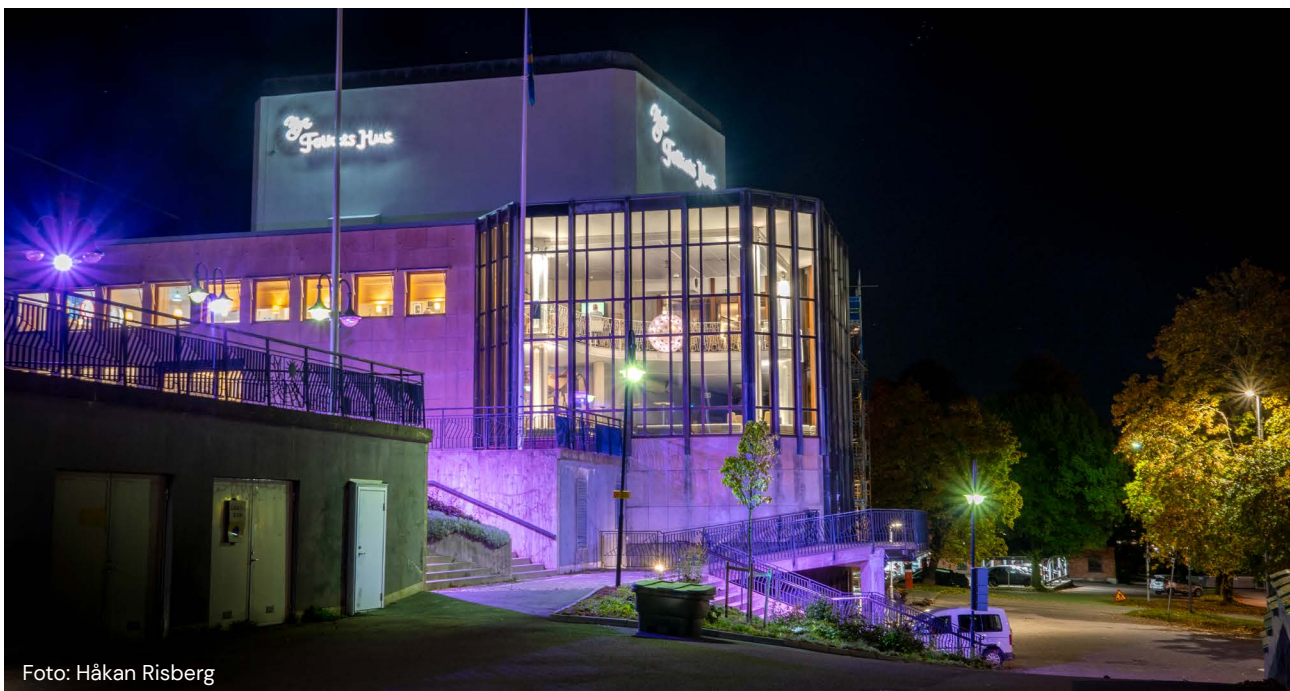


Foto: Monkeytactics

Arkitektonisk belysning och konstbelysning

Den arkitektoniska ljussättningen ska planeras samtidigt med den funktionella och de ska komplettera varandra. Genom att ljussätta arkitektur, alltså alla typer av byggnader och broar, kan vi lyfta upp stadens gestaltning, öka trivselen, tryggheten och känslan av stolthet hos invånarna. Landskapsarkitektur omfattar naturliga eller konstgjorda parker, trädgårdar, grönområden, träd, områden för fotgängare och dylikt.

Offentlig konst, till exempel statyer och fontäner, ger människor möjlighet att uppleva staden på nya sätt. Konstverken kan bli viktiga orienteringspunkter och mötesplatser samtidigt som de stärker stadens identitet, berör och väcker känslor.



En fasadbelysning bör framhäva det intressanta i en byggnads arkitektur. En fasad hör ihop med en större helhet och det är väldigt viktigt med rätt ljusnivå i förhållande till omgivningen. Fasaden får inte bli för ljus så att den konkurrerar ut fasaderna intill, dessutom gör överbelysning att vackra detaljer inte syns.

Det är av stor betydelse att välja ett ljus med en ljusfärg och färgåtergivning förmåga som framhäver fasadens kulör och material på ett vackert sätt med respekt för byggnadens särdrag och identitet. Kablar och utrustning som monteras på fasaden ska ha en färg som gör dem så diskreta som möjligt under dagtid.

Det går också att belysa bara delar av fasaden, till exempel takdelen eller ett hörn.

Glasade fasader ljussätts med fördel inifrån. Ljus från fönster har stor betydelse för trygghetsupplevelsen på gatan.

Fasadbelysningen måste samordnas med ljus inifrån fastigheten, från skyltfönster och ljusskyltar samt med gatans ljus. Det är också viktigt att undvika bländning och spilljus in i bostäder.

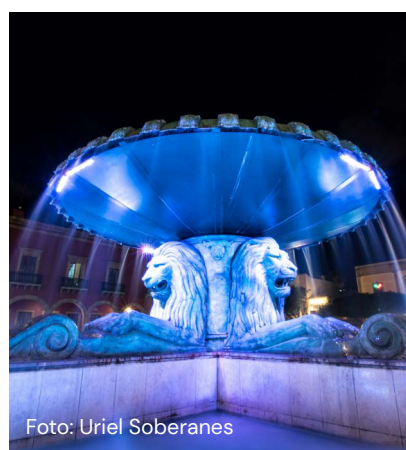
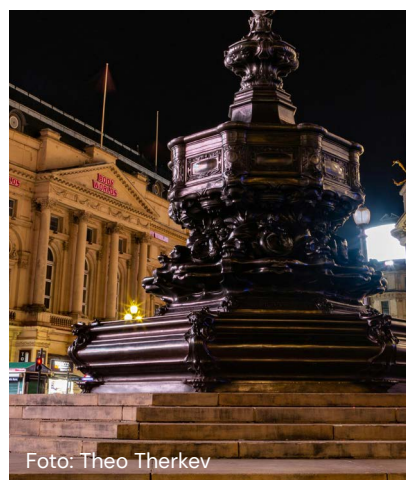
Broar belyses nästan alltid med funktionellt ljus för att skapa en trafiksäker och trygg miljö. Genom att

även belysa hela eller delar av broar ur ett estetiskt perspektiv kan de bli landmärken och symboler för en ort eller stadsdel. Många gånger kan funktionell och estetisk belysning kombineras och samverka till ett mycket lyckat resultat.

Konst finns i våra gemensamma offentliga rum för att ge sinnlig form åt samhället och det offentliga. Om konst förstärks med ljus kan den uppfattas längre tid under dygnet och året och på så sätt spela en större roll i stadsmiljön. Det är viktigt att ta hänsyn till konstverkets egenart och konstnärens åsikt om verket där det är möjligt. På vissa platser kan ljussättningen vara i samklang med konstverket och omgivande arkitektur, på andra platser kan ljuset istället kontrastera. Konstverk som är en integrerad del av omgivningen kräver till exempel en annan typ av ljussättning än fristående skulpturer.

Vid belysning av skulpturer som föreställer människor behöver man vara noggrann med ljusets riktning.

Ljus underifrån kan ge ett ansikte demoniska drag. Ljus ovanifrån kan ge starka slagskuggor. Skulpturer måste därför alltid provbelysas.



Ljusreklam och skyltfönster

Ljusreklam är vanligt i Karlskoga. Det är en del av stadsrummet och kan förstärka karaktären hos byggnader och platser. Reklamens ljusnivåer får dock inte bli för höga och störa omgivningen till exempel trafikanternas möjlighet att uppfatta trafikmiljön. I dag finns det mycket ljus från bland annat skyltfönster, portar och ljusreklam. Det behövs en restriktiv inställning och anpassning när det gäller nya placeringar av ljusreklam.

Skyltfönster är en stor del av stadens belysning och gör att gatan ska upplevas levande under dygnets mörka timmar. Skyltfönster och belysta skyltar är dessutom ett bra sätt att göra reklam för sin verksamhet men de inte ska vara ett dominerande inslag i stadsbilden och ljussättningen ska inte störa omgivningen med bländning eller för kraftig ljusutstrålning.

Ljussättningen ska harmonisera med stadsrummet, kontrasterna mellan gatans ljus och skyltfönstret får inte bli för skarpa.

Ljuset i skyltfönstren ska inte vara riktat utåt, rakt i ansiktet på betraktaren. Ljuskällorna bör även döljas, till exempel bakom en list eller genom att fönstret är ogenomsiktligt högst upp. Själva skyltarna bör inte ljussättas med strålkastare som ger ljus ut mot gatan. Istället bör dessa vara placerade så att ljuset faller inåt, mot fasaden. En god lösning är att använda avskärmade lysrör i ovankanten på skylten. Ljusskyltar som är belysta bakifrån är väldigt tilltalande.

Ljus från ljusreklam, affärer, kontor och bostäder bidrar tillsammans med gatubelysning till att skapa trygghet och variation i stadsmiljön.



Foto: Linnea Andersson



Foto: Linnea Andersson

Landsbygden



Källmo by

Karlskogas landsbygd består av små äldre byar med ett hundratal invånare eller mindre. Linneback, Granbergsdal, Karlsdal och Villingsberg är stadsnära små orter med bra förbindelser till Karlskoga. På senare tid, med förbättrade pendlingsmöjligheter, har intresset ökat för att bosätta sig på landsbygden vilket kräver en hållbar samhällsplanering. Verksamheter som jordbruk och djurhållning som producerar livsmedel ska främjas både i befintliga och nya landsbygdsområden. Nackdelen är att byggandet på landsbygden riskerar att öka biltrafiken.

Bebyggelsens utveckling är ofta knuten till vatten, vilket är extra vanligt i områden som präglas av bergs- och järnhantering. Det gäller även Karlskoga kommun som kunnat växa fram tack vare naturtillgångar i form av skog och vattenkraft, transportleder och närheten till Bergslagens rika malmfyndigheter. På landsbygden vittnar ännu de många bergsmans- och herrgårdarna om den rikedom som uppstått genom denna näring. Gårdarna är stora, påkostade och ofta påbyggda till två våningar. Landsbygden präglas därför av dessa stora, ofta glest liggande gårdar, vanligen lokaliserade till gränslandet mellan skog och öppna

marker i dalgångarna. Här bör särskilt nämnas områdena längs sjö- och älvsystemen från Lonnen och Timsälven i norr till Möckeln i söder. Bybildningar förekommer endast sparsamt. Det senaste århundradet har denna bebyggelse kompletterats med många fritidshus som generellt ligger direkt intill eller mycket närmare nämnda sjöar och vattendrag. Senare års permanentning av fritidshus har inneburit att detta byggnadsbestånd blivit alltmer varierat.

Bra service, fungerande infrastruktur, skolor och närhet till kollektivtrafik är några av de viktigaste förutsättningarna för landskapsutvecklingen oavsett om det handlar om att komplettera befintliga områden eller skapa nya. Kompletteringen på landsbygden kan göras med olika typer av bostadsbebyggelse men alltid med hänsyn till den befintliga bebyggelsens karaktär, form, material och färg samt omgivande landskap.

Nya områdena på landsbygden bör planeras utifrån de möjligheter som finns på platsen som topografi, närheten till vatten, skog eller åkrar. Friliggande villor är fortfarande en vanlig hustyp på landsbygden men det behövs en variation av hustyper även där.

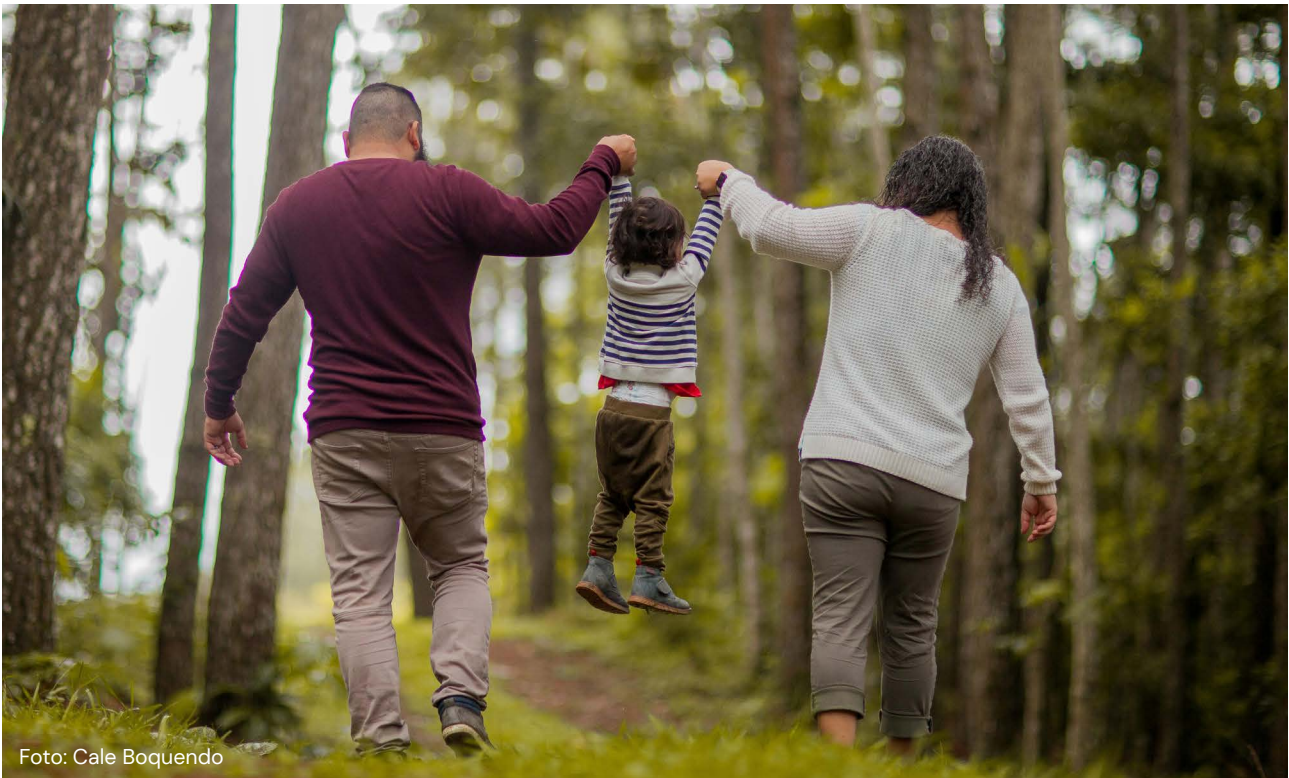


Foto: Cale Boquendo

En blandning av villor, radhus eller flerfamiljshus placerade på varsin sida av en väg eller en mer samlad bebyggelse med gatustruktur som påminner om ett kvarter, skapar bra förutsättningar till att fortsätta utveckla området i framtiden. Närheten till kulturbyggnader eller miljöer ställer höga krav på omsorgsfull utformning och gestaltning av nya hus för att de ska smälta in i omgivningen.

Hur jobbar vi?

Karlskoga kommun har som planerande och reglerande myndighet samt mark- och fastighetsägare mandat att både utveckla och förvalta stadsmiljön.

Det är många aktörer som är inblandade i Karlskogas framtida utveckling, från tjänstemän på kommunen, entreprenörer, byggherrar och arkitekter till andra experter inom olika områden. Besluten om Karlskogas utveckling fattas av kommunens folkvalda politiker. Sådana beslut är resultat av ett omfattande arbete och för att lyckas med genomförandet krävs god samverkan. Två politiska nämnder är särskilt ansvariga när Karlskoga växer och utvecklas: SBN, samhällsbyggnadsnämnden och TTN, tillväxt- och tillsynsnämnden.

Det är oerhört viktigt att medborgarna kan och får vara delaktiga i stadens planer och projekt. Medborgarna ska bjudas in till dialog och information om stadens utveckling på ett kommunikativt och inkluderande sätt.

För att skapa en välfungerande och vacker stad för oss idag samt lämna bra grund till kommande generationer behövs engagemang, kunskap och inspiration från oss alla.

PBL processen

PBL, Plan- och bygglagen, reglerar hur plan- och bygglovsprocessen ska genomföras. Varje kommun ska ha en aktuell **översiktsplan** som omfattar hela kommunen och beslutas av kommunfullmäktige. Översiktsplanen är ett vägledande och inte juridiskt bindande dokument. Den ska spegla den politiska majoritetens uppfattning om hur kommunens mark- och vattenområden ska användas och hur den byggda miljön ska användas, utvecklas och bevaras.

Användning av mark och vatten regleras av **detaljplanen** som är juridiskt bindande. Den reglerar gränserna mellan allmän och enskild mark, byggrätter och hur bebyggelsen ska utformas. Bestämmelserna i en detaljplan kan bland annat gälla placering, takhöjd, taklutning och utformning. Om ett område som ska planläggas innehåller några konfliktpunkter som ska identifieras och förtydligas, eller omfattar ett väldigt stort område, kan kommunen ta fram ett planprogram innan den påbörjar detaljplaneringsarbetet.

I ett **bygglov** prövar kommunen om ett förslag till bebyggelse ryms inom detaljplanens bestämmelser, om det överensstämmer med översiktsplanens intentioner, om det inte har negativ påverkan på stadsbilden och att det är utformat med hänsyn till den befintliga bebyggelsen. För att säkerställa ett gott resultat prövas även utformning, funktion, trafik, tillgänglighet, lämplighet och liknande.

Planering och utredning

Översiktsplan → Behov/idé → Planbesked → Start → Plan samråd →

→ Granskning → Antagande → Planen vinner laga kraft →

→ Bygglovsansökan/prövning → Bygglov vinner laga kraft → Startbesked

Genomförande

Arbetsplatsbesök → Slutbesked → Byggnaden tas i bruk → Underhållsplan

Sammanfattning



Karlskogas arkitekturpolicy är en inspirationskälla med syfte att skapa samsyn och ökad kunskap om arkitektur och gestaltad livsmiljö. Arkitektur har alltid haft betydelse för människors identitet och välmående. Dagens arkitektur bör utformas i samspel med platsens arkitektur och miljövärden samt med utgångspunkt i människans behov.

Karlskoga ska planeras, utvecklas och byggas väl med smarta lösningar för att åldras hållbart och vackert. Planeringsprocessen består av många avvägningar där vi behöver ta hänsyn till dagens och framtidens behov, allmänna och enskilda intressen, tekniska och estetiska aspekter, klimat, kulturarv och ekonomi. Ekonomi bör inte beaktas enbart vid investeringar utan också utifrån

bebyggelsens hela livscykel. Gedigna material och genomtänkta lösningar är kanske dyrare på kort sikt men lönsammare på lång sikt då de har kvaliteter som är mer hållbara över tid än tillfälliga och billiga lösningar.

En lyckad planeringsprocess kräver ett sektorsövergripande arbetssätt med gott samarbete mellan politiker, tjänstemän med olika roller och även medborgarna. En genomtänkt helhetsbild för stadsdelen eller området underlättar för marknadens aktörer att göra säkra bedömningar av hållbarheten i olika investeringar samtidigt som det leder till smidiga detaljplane- och bygglovsprocesser.

En hög arkitektonisk kvalitet finns redan i alla Karlskogas stadsdelar, som inspirerar och skapar förutsättningar för ny och minst lika bra arkitektur.

Checklistan – höga hus

1. Vilka är stadsbyggnadsargumenten? Ska något manifesteras, en plats eller entré? Fungerar huset som landmärke, underlättar det människors orientering?
2. Hur påverkas stadslivet, livet på gator och torg. Finns det underlag för service?
3. Bidrar höghuset till stadens eller stadsdelens image på ett positivt sätt?
4. Var är den optimala placeringen ur trafiksynpunkt, med hänsyn till kollektivtrafik, bilar och parkering?
5. Finns det funktionella skäl som motiverar en stor sammanhängande enhet? (Till exempel seniorboende).
6. Är "bostadstornets" topp tillgänglig för alla i huset? För allmänheten?
7. Är utsikten värd ett högt hus? Skygger huset utsikten för andra?
8. Vilka ska bo i det höga bostadshuset? Prioritera utsikt, lägenhetsstorlekar, skyddade balkonger, nedprioritera markkontakt.
9. Vind, sol och skugga behöver studeras i ett tidigt skede.
10. Vilka är de ekonomiska argumenten för höga bostadshus? Väg samman byggherrens och samhällets intäkter och utgifter. Är det genomförbart?



Planerings- underlag

Kommunen har, förutom arkitekturpolicyn, ett antal styrdokument som påverkar och styr Karlskoga kommuns utveckling:

- Översiktsplan
- Klimat- och energiplan
- Avfallsplan
- Belysningsprogram
- Kulturmiljöprogram
- Cykelplan

Referenser

Arkitektur Gävle, Arkitekturpolicy – gestaltad livsmiljö

Stockholms arkitekturpolicy, Stockholms stad

Om arkitektur: Tio böcker, Vitruvius

Höga hus i Göteborg, professor Claes Caldenby, 1990

The Value Handbook, Commission for Architecture and Built Environment, Storbritannien

Vägbelysningshandboken, Trafikverket

Tryggare Sverige, Länsstyrelsen, Örebro län

Belysningsstrategi, Varbergs kommun, 2019

Belysningsplan för Österåkers kommun, 2010

Ljus och Mörker i det offentliga rummet, Eva Aronsson, Blekinge tekniska högskola, 2010

Karlskoga mitt emellan Värmland och Närke, Karin Öman, 2004.

www.boverket.se

www.orebro.se

www.karlskoga.se

www.wikipedia.se

www.ljuskultur.se

www.regeringen.se



Foto: Eyra Gruppen AB



Foto: Eyra Gruppen AB

Karlskoga

